

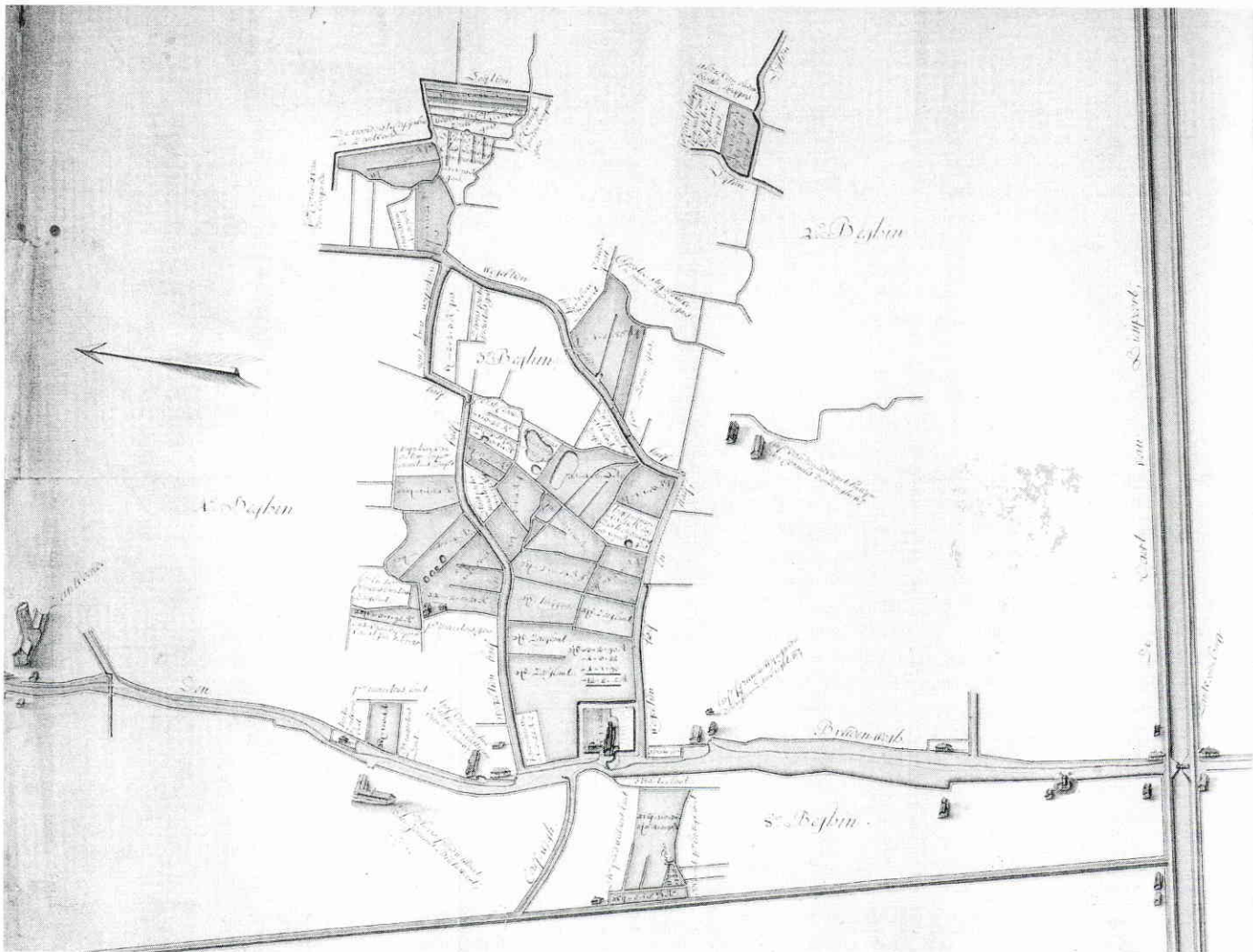
Het goederenbezit van de Brugse kartuizen aan de hand van eigendomskaarten uit het archief der karmelieten

Bewaarplaats van de kaarten

De paters karmelieten van Brugge hebben onlangs onder impuls van de prior, pater Carlos Noyen, alle archivalia die in hun bezit waren geklasseerd en in de mate van het mogelijke beschreven. Daarbij deden ze enkele merkwaardige ontdekkingen. Zo staken in een drietal grote dozen pakken mooi getekende landkaarten. Bij nader onderzoek bleken die van verschillende oorsprong te zijn. Er waren 6 kaarten van eigendommen van de kartuizerinnen, 58 van de kartuizers, een 10-tal van het Sint-Donaaskapittel, 4 van de jacobinessen, een 30-tal van andere eige-

naars en tenslotte een pak schetsen zonder de minste vermelding.

De afmetingen van die kaarten gaan van ongeveer 20x40 cm tot ongeveer 220x155 cm. Ze zijn meestal heel mooi ingekleurd: geel voor zaailand, groen voor bossen en weiden, lichtrood of paars voor bewoonde erven. Op sommige kaarten is slechts een klein eigendom aangeduid, ingeplant in een vaak heel groot plan. Dit maakte het de 'bezoeker' mogelijk de exacte plaats van ligging te vinden, want alle straten, wegen, weggetjes en kruispunten zijn opgenomen, zodat een juiste lokalisatie van het eigendom weinig of geen moeite vergde.



28. Kaart nr. 2, met goederen van de kartuizerinnen te Oudenburg en Zandvoorde, 1760.

Hoe zijn die kaarten in het archief van de karmelieten terecht gekomen? Een hypothese is dat een notaris die overhandigd heeft aan de karmelieten, waarschijnlijk karmelieten en kartuizers verward hebbend. Toch blijft de vraag hoe het mogelijk is dat een notaris zulke belangwekkende en waardevolle documenten met tal van gegevens van de hand heeft gedaan.

Onze bedoeling is vooral een inventaris te bezorgen van die kaarten en ze enigszins in hun historische context te plaatsen. Eerst bespreken we de kaarten uit het kartuizerinnenconvent en vervolgens die van de kartuizers. De andere stukken worden niet besproken omdat we te weinig kennen van de andere eigenaars.

Goederenbezit van de kartuizerinnen

Het kartuizerinnenklooster Sint-Anna-Ter-Woestijne werd gesticht in 1348 onder impuls en met het geld van Willem Scote en zijn vrouw Margriet op het grondgebied van Sint-Andries, langs de weg naar Diksmuide, op ongeveer 4 km. ten N.-W. van

Brugge. Daar verbleven de monialen tot in 1580 en gedurende die 230 jaar traden veel zusters in, o.m. afkomstig uit gegoede Brugse families. De financiële toestand van het klooster was niet steeds goed, zodat de priorin soms verplicht was verkregen eigendommen te verkopen.

Toen de calvinisten in 1578 meester werden van Brugge moesten de kartuizerinnen hun klooster op Sint-Andries verlaten. Het werd in 1580 door de calvinisten in brand gestoken. De zusters vestigden zich op de Oudburg, in het centrum van Brugge. Vrij vlug werd hier een volwaardige kartuis gebouwd en in 1613 wijdde de bisschop van Brugge, mgr. de Rodoan, de nieuwe kerk in. De financiële toestand van de monialen was doorgaans behoorlijk, hoewel er heemaal geen rijkdom heerste in het convent.

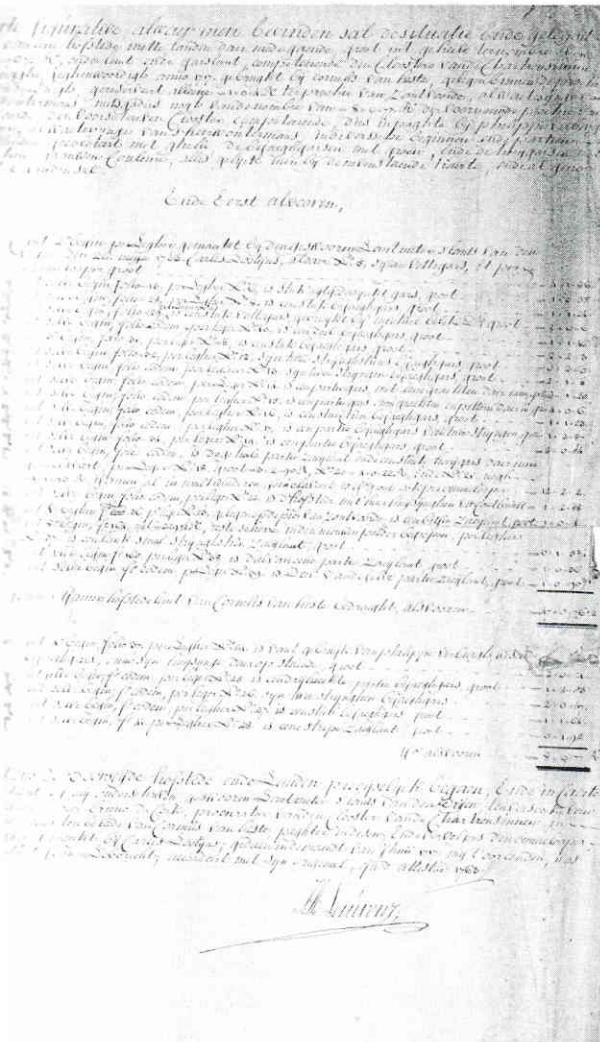
In 1753 verplichtte een edict van keizerin Maria-Theresia de kloosters alle onroerende goederen te verkopen die ze zonder uitdrukkelijke toelating verworven hadden. In 1744 had priorin Brunone Maeckaert een lijvig rekeningenboek doen opstellen met vermelding van alle eigendommen der monialen. Haar opvolgster M.-Josèphe Francke zag zich in 1755 verplicht geld te ontfemen om de recent verworven goederen te kunnen armortiseren. Het is in het kader van het edict van Maria-Theresia en de amortisatie dat de eigendomskaarten werden opgesteld. We zullen hetzelfde zien bij de monniken. De kaarten werden getekend omstreeks 1760, naar gegevens uit 1630, 1683, 1706, 1716-1719. We bespreken hier zeer kort de situatie van het Sint-Anna-Ter-Woestijneconvent in die jaren.

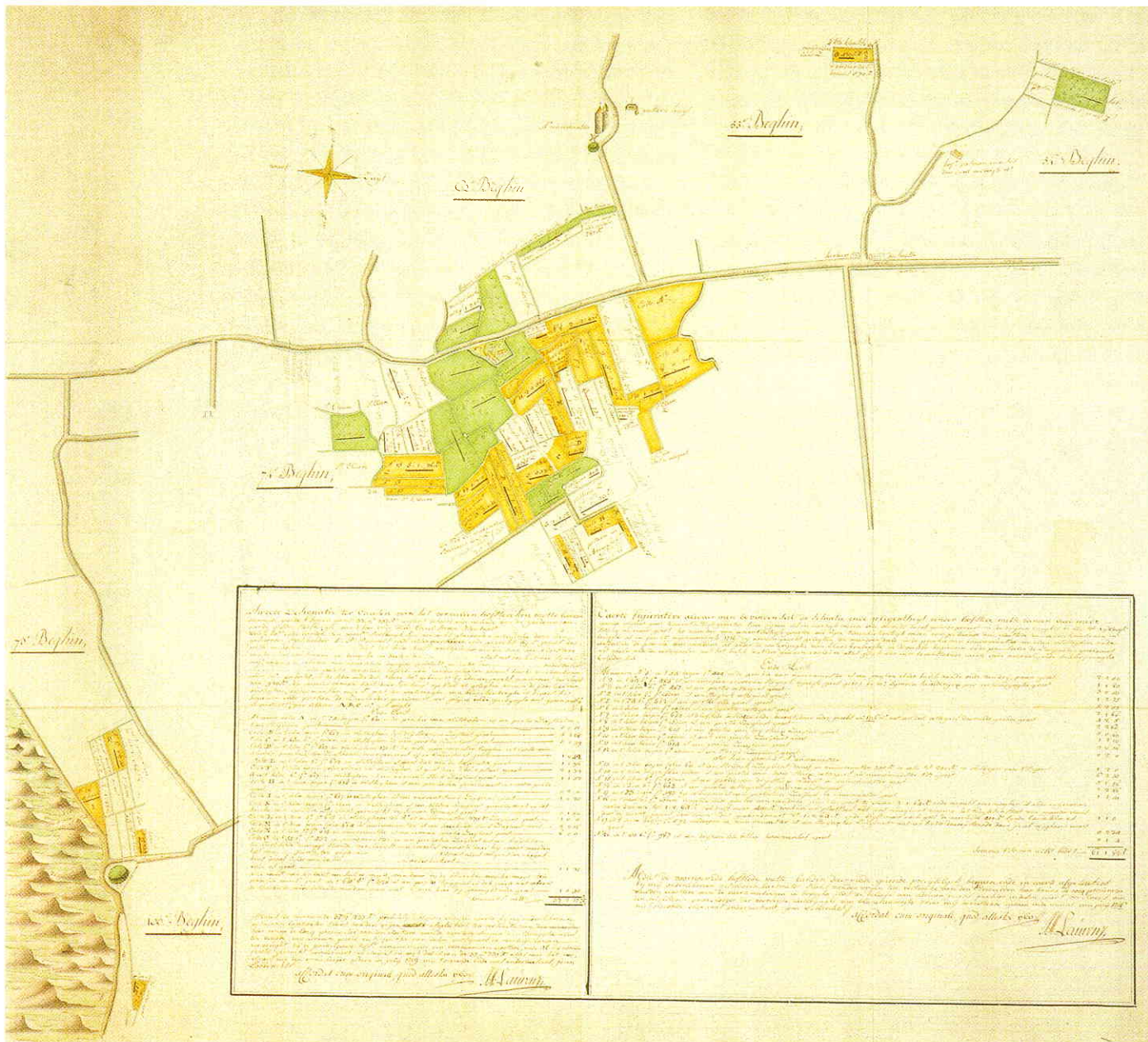
In 1630 was Kathelijne de Clercq priorin (1615-1632). Ze heeft enorm veel gedaan voor de verdere uitbouw en verbetering van het klooster binnen Brugge. Daarvoor had ze geld nodig en verkocht om die reden onder andere gronden in Sint-Andries. Later kon ze een huis aankopen op de Oudburg, dank zij enkele belangrijke giften (kaart nr. 6).

In 1683 was Jacqueline de Grutere priorin (1674-1693). Verschillende keren had ze belangrijke uitgaven te doen voor herstellingswerken aan de kloostergebouwen, het optrekken van de ziekenkamer, het graven van vijvers enz. In 1685 liet ze zeer gedetailleerde lijsten opstellen van hun huizen, landen, pachten en renten¹. Daarin zijn ook eigendommen vermeld in Beernem en Oostkamp (kaart n° 4).

In 1706 was Dorothee Willems priorin (1697-1713). Ze was verplicht gronden en bossen te verkopen om een deeltje van het klooster, dat door brand verwoest was, weer op te bouwen². Hoewel de rekeningen niet deficitair zijn, zien we toch dat het klooster in die periode verre van rijk was (kaart nr. 5).

De kaarten 1, 2 en 3 verwijzen naar gegevens uit 1716-1719. Dan was Josèphe Lafranchy priorin (1713-





29. Kaart nr. 1, met goederen van de kartuizerinnen te Nieuwmunster, 1760.

1742). Ze moest heel wat uitgaven doen in verband met restauraties en herstellingen. Daarvoor zag ze zich verplicht gronden in Beernem en Vlissegem te verkopen. In 1717 deed ze kaarten opstellen van de onroerende eigendommen van Sint-Anna-Ter-Woestijne²³³ en het zijn dus dergelijke kaarten die als grondslag gediend hebben voor de kaarten uit het huidige karmelietenarchief.

Op het ogenblik van de opheffing van het convent in 1783 hadden de moniaken nog heel wat goederen in de omgeving van Brugge. Voor zover we konden nagaan o.m. in het archief van het Comioté der Religiekas, behoorden de onroerende goederen, beschreven op de zes kaarten, nog tot hun bezittingen.

Lijst van kaarten der kartuizerinnen

1. Figuratieve kaart van een deel van Nieuwmunster met onder nr. 7 een hofstede, groot 4 gemeenten, 2 lijnen, 5 roeden; daarrond verschillende landerijen. Getekend in 1760 naar gegevens uit juli 1716.
2. Kaart van hofstede en landerijen in Oudenburg en Zandvoorde, 1717. Getekend in 1760.
3. Kaart van hofstede en landerijen in Oudenburg en Ettelgem, 1717. Getekend in 1759.
4. Kaart van hofstede in Oostkamp en Beernem, 1683. Getekend in december 1763.
5. Kaart van gras- en zaailand in Stuivekenskerke, 20 augustus 1706. Getekend in september 1760.
6. Kaart van zaailand te Sijsele, in de parochies van Sint-Baafs en Sint-Andries, 1719. Getekend in 1761.

Goederenbezit van de kartuizers

Het edict van Maria-Theresia van 1753 heeft uiteraard ook zijn invloed laten gelden op de kartuizermonniken van Brugge. Dit klooster was het tweede dat in het huidige België door de kartuizers gesticht werd. Het kreeg de naam Genadedal, dateert van 1318 en werd opgericht in Sint-Kruis door een groep edellieden en aristocraten, waarvan slechts één bekend is namelijk Jan van Koekelare. Onmiddellijk was er een

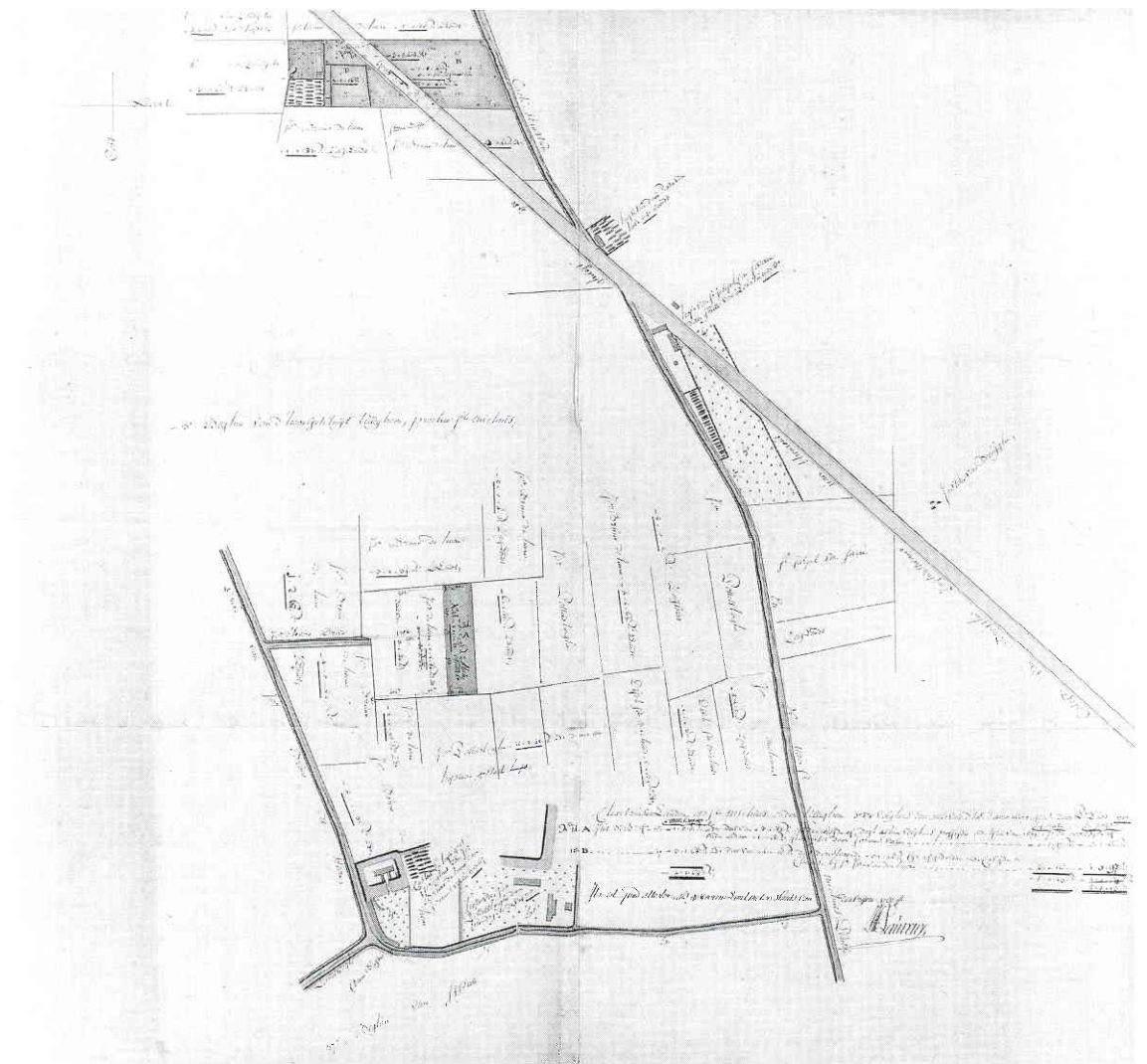
toevloed van weldoeners en het *monasterium* kende een heel voorspoedig begin. Het ontwikkelde zich regelmatig en genoot van een zekere welvaart in de vijftiende eeuw. Maar vanaf het midden van de zestiende eeuw constateert men een duidelijke achteruitgang en omstreeks 1560 was het klooster zwaar bedreigd, ook omdat Engelse kartuizers, uit hun land verdreven, zich bij hen gevestigd hadden en serieus drukten op het budget.

In 1578 verdreven de calvinisten de monniken uit hun klooster en maakten het met de grond gelijk. De kloosterlingen gingen binnen de stad wonen in de Jeruzalemstraat, in een huis naast de Jeruzalemkerk, eigendom van de beroemde familie Adornes. In 1609 konden ze het oude Sint-Obrechtshospitaal kopen in de Langestraat. Daar bouwden ze een nieuwe kartuis uit vooral dank zij de inzet van prior Jan Pipenpoy (1635-1653). Onder prior Hyacinthe Landry (1757-1767) werden het grote pand en het voorkwartier beter aangelegd en tussen 1771 en 1777 werd, onder prior Hugo Janssens (1768-1777) de nieuwe kerk opgetrokken. In 1783 werd ook deze kartuis door Jozef II afgeschaft.

Alle kaarten werden getekend tussen 1749 en 1761, rekening houdend met gegevens uit 1549, 1664, 1668, 1670, 1678, 1711 en 1749/50²³⁴. Net zoals we deden voor de monialen, willen we hierna heel kort de situatie van Genadedal weergeven voor de jaren 1549, 1664-1668, 1670, 1687, 1711 en 1749-1761.

In 1549 – de kartuizers verbleven dan nog in Sint-Kruis – was de prior Pieter Rughe van Hoorn (1544-1555). Een vrij groot aantal Engelse monniken woonde dan in Genadedal en moest een beroep doen op de financiële middelen van de Brugse Kartuizers, want ze hadden bij hun vlucht niet veel kunnen meebrengen. Bovendien taxeerde Karel V eens te meer het convent. Enkele giften, onder meer een stukje grond, maakten de financiële toestand iets beter. In 1664 waren er twee prioren: tot in mei was het Andries Jacobz (1661-1664) en vanaf mei Jozef d'Outelair (1664-1669). Onder deze laatste werden enkele onroerende goederen omgeruild of aangekocht²³⁵.

In 1670 was Hugo vander Straeten prior (1669-1693). Tijdens zijn beheer kreeg hij verschillende



30. Kaart nr. 52, met goederen van de kartuizers te Sint-Michiels onder Tillegem, 1757.

giften voor de opsmuk van het klooster.

In 1678 was Nicolaas Brouckman prior (1677-1683). In de rekeningen van die jaren is er geen sprake van aankoop van bossen in Tillegem²³⁶. Het convent had in 1678 een vrijstelling van legerschatting bekomen op gronden in Brugge gelegen.

In 1711 was Hendrik Swinnen prior (1706-1717). Zijn beheersperiode is gekenmerkt door een rustige en evenwichtige financiële situatie. Enkele aankopen van onroerende goederen vonden plaats in die tijd²³⁷.

Van 1743 tot mei 1757 was Jozef van Cauwenberghe prior. De financiële toestand van het klooster was minder gunstig geworden door de nieuwe wisselkoers die Maria-Theresia had ingesteld in 1750. Ook hij moest in 1755 lijsten opstellen van alle eigendommen die de kartuizers verworven hadden sinds resp. 1668 en 1319 en die niet geamortiseerd waren²³⁸. Zijn opvolger, Hyacinthe Landry (1757-1767), een Fransman, werkte verder aan de bouw van het huis en de

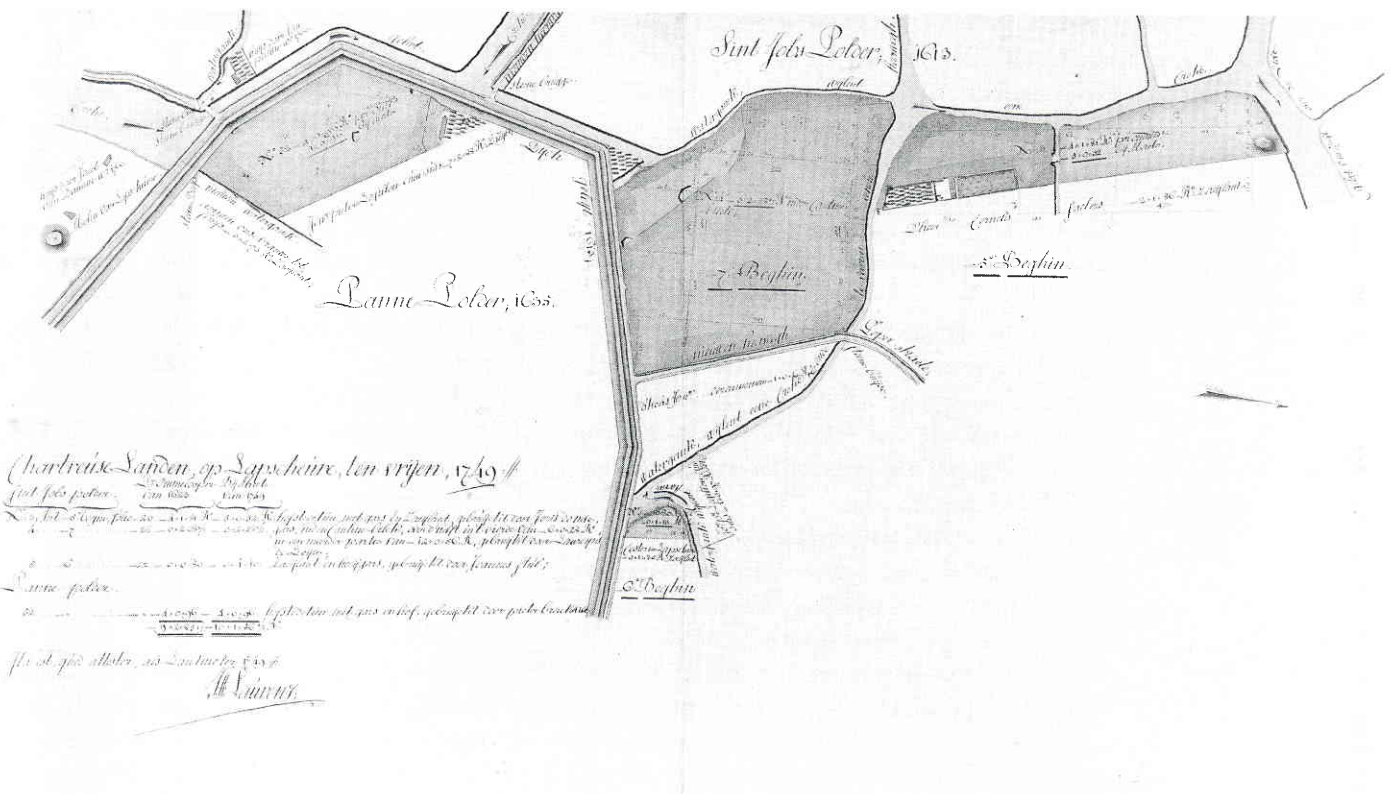
kerk en had veel aandacht voor een goed, evenwichtig financieel beheer.

Het is duidelijk dat deze kaarten niet alle eigendommen weergeven van de kartuizers, want in de archieven van het Comité van de Religiekas, opgesteld bij de opheffing in 1783, vinden we nog andere onroerende goederen vermeld.

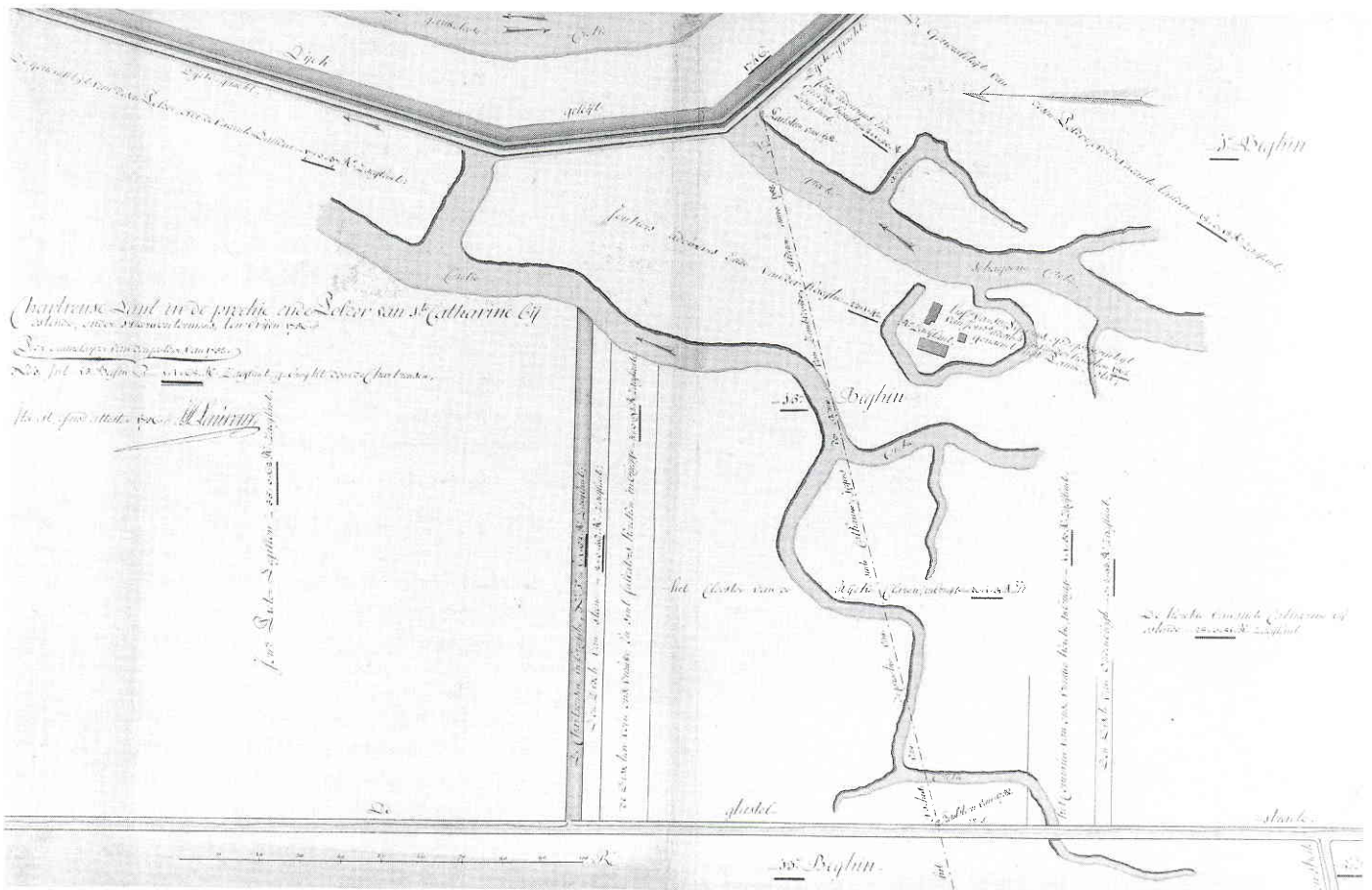
Beheerders van de goederen

Volledigheidshalve vermelden we hier nog, in alfabetische volgorde, de namen van de *vicarii* en *procurators* van de monialen en van de *procurators* van de kartuizers, die de meest geëigende personen zijn bij het beheer van de goederen van de religieuzen.

Bruno de Cœck (1) was *professus* van Gent (1696). Na zijn procur in Sint-Anna van 1717 tot 1722, werd hij prior in Gent, Leuven en opnieuw Gent, waar hij stierf in 1748.



31. Kaart nr. 35, met goederen van de kartuizers te Lapscheure onder Sint-Jobspolder, 1749.



32. Kaart nr. 32, met landerijen van de kartuizers in de parochie en polder van Sint-Catharina bij Oostende, 1756.

Bruno de Cock (2) was *professus* van Brugge (1731), waar hij *procurator* was van 1735 tot 1739; na *procurator* te zijn geweest in Gent, werd hij het opnieuw in Brugge van 1759 tot aan zijn overlijden in 1777.

Bruno Hofman was *professus* van Brussel in 1745. Van 1752 tot 1757 was hij *procurator* in Genadedal en van 1757 tot 1762 in Sint-Anna-Ter-Woestijne. Vervolgens was hij prior in Brussel tot aan zijn dood in 1768.

Constant Magnus was *professus* van Gent (voor 1658). Na *vicarius* geweest te zijn in Sint-Martens-Lierde, werd hij *procurator* en vervolgens *vicarius* in Sint-Anna van 1680 tot 1691. Hij was dan prior in Brugge gedurende zes maanden en in Gent van 1692 tot aan zijn dood in 1701.

Jacobus Pierssens was *professus* van Brugge (1723), *procurator* van 1739 tot 1752 en van 1757 tot 1759. Na *procurator* geweest te zijn in Gent, kwam hij terug naar Brugge waar hij overleed in 1770.

Jozef van Spiers was *professus* van Antwerpen (voor 1664). Hij werd in 1683 *procurator* van de monialen tot ongeveer 1688. Van 1699 tot 1702 was hij *vicarius* van Brugge. Na zijn priorsambt van Antwerpen (1702-1703), werd hij *vicarius* bij de zusters van 1703 tot 1708. Hij overleed in Antwerpen in 1710.

Lijst van kaarten der kartuizers²³⁹

We geven hieronder alle cijfers weer die door ons op de kaarten genoteerd werden.

1. Grondplan van de kartuis.
2. (XII-2-21) Landen in Klemskerke, 1757.
3. (XIII-3-14-53) Bos in Sint-Laureins, onder 'Viermaten', 1757.
4. (XVIII-4-30-39) Land in Gistel, 1759.
5. (VII-5-27) Land in Watervliet-Oudemanspolder, 1756.
6. (XIX-6-29) Stukje grond in Leffinge, 1760.
7. (XIV-7) Grasland in Ramskapelle (Groot Reigaarsvliet), 1759.
8. (XI-8-10-51-52) Land in Loppem, onder Tillegem, 1757.
9. (VIII-9-36) Bossen in Maldegem, 1756.
10. Weide en bos in Loppem, 1757, sinds 1670.
11. (IX-11-12) Land in Adegem, 1756.
12. Land en weide in Adegem, 1756.
13. Land in Lapscheure, Sint-Jobspolder, 1749.
14. Bossen in Sint-Laureins, onder 'Viermaten', 1757.
15. (XV-15-38) Land in Oudenburg, 1759.
16. Landen en bossen in Oostkamp, 1756.
17. Weide in Oostkamp, 1760.
18. a. Land in Houtave en Stalhille, 1759.
b. Land in Houtave, 1759.
c. Land in Houtave, 1759.
19. Land in Sint-Jan en Uitkerke, 1760.
20. (XXVIII-20) Landen in Zedelgem, 1761.
21. Land in Klemskerke, 1758.
22. (V-22-37) Hofstede op Sint-Andries, 1756, met zaailand, gras en boomgaard.
23. (III(2)-23) Figuratieve kaart van behuisde hofstede toebehorend aan Jan van Heule, 1755 en land te Stalhille door hem gepacht, 1759.
24. Landen in Bredene, 1757.
25. (XX-25) Landen in Leke, 1760.
26. (XXIX-26) Hofstede in Zevkote en Zande, 1761, met landerijen.
27. Ontbreekt.
28. (XXI-28) Hofstede met land in Zande, 1760, ook bossen.
29. Landen in Leffinge, 1760.
30. Land in Gistel, 1759.
31. Landen in Lapscheure, onder Sint-Jobspolder, 1749.
32. (VI(2)-32) Land in de parochie en polder van Sint-Catharina bij Oostende, 1756.
33. Land in Moerkerke, 1757.
34. Landen op Sint-Kruis en Moerkerke, 1757.
35. Landen in Lapscheure, 1749.
36. Bossen in Maldegem, sinds 1646, 1757.
37. Landen in Sint-Kruis bij Boonem, 1756.

38. (38-15) Grasland in Zandvoorde en Oudenburg, 1760.
39. Landen in Gistel, 1759.
40. (XXVII-40) Hofstede (schaapgoed) en bossen in Westkerke, 1761.
41. (X-41-24) Landen in Bredene, 's Heer Woutermansambacht, 1756.
42. (XVI-42-43-10) Landen, bos en grasland in Uitkerke, 1759.
43. Landen en bossen in Uitkerke en Sint-Jans-op-de-Dijk, 1759.
44. (XXII-44) Landen in Moere, 1760.
45. (XXIII-45) Hofstede in Snaaskerke, 1760.
46. (XXX-46) Bossen in Ruddervoorde, 1761.
47. (III(1)-47) Hofstede in Koolkerke, 1750.
48. (XXIV-48) Landen en bossen in Waardamme, 1760.
49. (XXV-49) Hofstede en landen in Koekelare, 1760.
50. a. Land in Lissewege, 1759.
b. Landen en bossen in Lissewege, 1760.
51. Land in Loppem onder Tillegem, 1757.
52. Bossen op Sint-Michiels en Loppem, ten Vrijen, Sijsele en Tillegem, 1757.
53. Bossen in Sint-Laureins, 1757.
54. (XIII 54(2)) Land in Jabbeke, 1757.
55. (XV-55(2)) Bossen in Oedelem, 1759.
56. Landen in Houtave en Meetkerke, 1759.
57. (VI(2)-57-33-34) Landen op Sint-Catharina en Sint-Kruis, 1756.

J. D E G R A U W E

²³¹ Rijksarchief Brugge, Oud Kerkarchief, 315 en 331.

²³² Rijksarchief Brugge, Oud Kerkarchief, 318.

²³³ Rijksarchief Brugge, Oud Kerkarchief, 319.

²³⁴ In het boek *Het kartuizerklooster binnen Brugge. Verleden en toekomst* van de hand van ESTHER J.P., DE GRAUWE J. en DESMET V., uitgegeven door de West-Vlaamse Gidsenkring, Brugge, 1980, verschenen op p. 87-118 de rekeningen van Genadedal over het jaar 1698. Uit een vergelijking hebben we kunnen vaststellen dat heel wat eigendommen, voorgesteld in de kaarten, hierin terug te vinden zijn.

²³⁵ Rijksarchief Brugge, Oud Kerkarchief, 281-282.

²³⁶ Zie kaart nr. 52 en Rijksarchief Brugge, Oud Kerkarchief, 283).

²³⁷ Rijksarchief Brugge, Oud Kerkarchief, 286-287.

²³⁸ Zie hierboven wat we schreven bij de monialen.

²³⁹ Al deze kaarten werden opgemaakt door de gezworen landmeter Laurens onder de prioren Jozef van Cauwenberghe en Hyacinthe Landry met de procuratoren Bruno Hofman, Jacobus Pierssens en Bruno de Cock. Bij de kaarten vonden we een handgeschreven inventaris opgesteld door pater Laurentius Van Assche (1807-1988), archivaris van de Brugse karmelieten van 1973 tot 1987. Deze inventaris is niet meer geheel correct: een kaart ontbreekt, andere werden niet in de inventaris opgenomen. De nummers van de inventaris gaan van 1 tot 57. Om ons onduidelijke redenen werden aan sommige nummers Romeinse cijfers toegevoegd. Bij verschillende kaarten vindt men ook een nummer dat verwijst naar een kaart van dezelfde streek.