

Cet ouvrage est l'édition d'un document exceptionnel, le plus ancien nécrologe de la Grande Chartreuse, constitué sur la base d'un calendrier pour l'essentiel antérieur à 1134. À travers les noms des défunts inscrits depuis la confection du calendrier jusqu'au xiv<sup>e</sup> siècle, il est possible d'aborder les temps les plus anciens de l'établissement, depuis l'époque de sa fondation par maître Bruno », inscrit au 6 octobre.

L'édition, dotée d'une ample présentation et d'un soigneux appareil de notes, constitue une riche source de renseignements sur tous ceux qui souhaitent mieux connaître les premiers temps de l'histoire des chartreux, convers et simples moines mais aussi évêques et évêques. Le fac-similé intégral du document permet un accès privilégié à cette source primaire, témoignage insigne de l'antique mémoire de l'ordre.



00 euros  
N : 978-2-9546115-3-2



ibdoc.com  
la librairie des documents scientifiques

Saint-Pierre-de-Chartreuse, archives du monastère de la Grande Chartreuse, ms. 2 CAL 2, f. 1<sup>v</sup> (détail).  
Cliché Laurent Borne. © Grande Chartreuse.

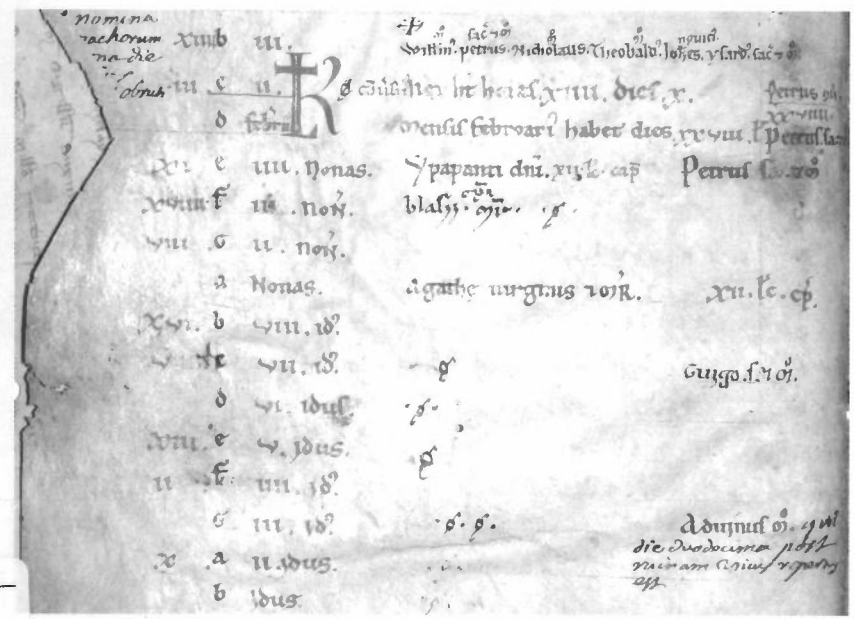
Le nécrologe primitif de la Grande Chartreuse

2015

# LE NÉCROLOGE PRIMITIF DE LA GRANDE CHARTREUSE

PUBLIÉ PAR

Jean-Loup LEMAITRE  
et Sylvain EXCOFFON



RG

S  
116  
:309

RG-Antw.

CERCOR  
2015

BIBLIOTHEEK VAN HET  
RUUSBROEGGENOOTSCHAP  
ANTWERPEN

**ANALECTA CARTUSIANA**

(Collection fondée par James Hogg)

**Éditeur : James Hogg**

Coéditeurs : Sylvain EXCOFFON, Alain GIRARD, Daniel LE BLÉVEC

**309**

**LE NÉCROLOGE PRIMITIF  
DE LA  
GRANDE CHARTREUSE**

PUBLIÉ PAR

Jean-Loup LEMAITRE  
et Sylvain EXCOFFON

DÉPÔT LÉGAL : 2<sup>e</sup> trimestre 2015

ISBN VERSION IMPRIMÉE : 978-2-9546115-3-2

ISBN VERSION ÉLECTRONIQUE : 978-2-9546115-4-9

© 2015 Association de soutien au CERCOR

DISTRIBUTION :

Giacco-i6doc.com

Grand'rue 3-14

1348 Louvain-la-Neuve (Belgique)

<http://www.i6doc.com>

2015

CERCOR

(Centre européen de recherche sur les congrégations et les ordres religieux)

SAINT-ÉTIENNE

*Pour dom Luc Fauchon  
en souvenir d'une première rencontre en Chartreuse  
en 1975*

*J.-L. L.*

ÉDITEUR :

Association de soutien au CERCOR  
LEM-CERCOR UMR 8584  
Campus Tréfilerie, Bât. M.  
35 rue du 11-Novembre  
F-42023 Saint-Étienne Cedex  
cercor@univ-st-etienne.fr

Le CERCOR (Centre européen de recherche sur les congrégations et les ordres religieux) est une équipe de L'UMR CNRS 8584 LEM (Laboratoire d'étude sur les monothéismes).

## INTRODUCTION

PAR

Jean-Loup LEMAITRE

SANS la rejeter complètement, les chartreux, on le sait, n'ont guère pratiqué la commémoration liturgique des morts et les « nécrologes », dont plusieurs ont été publiés récemment dans la collection des *Analecta Cartusiana*<sup>1</sup>, sont en fait des extraits des cartes des chapitres généraux où l'on fait mémoire des morts de l'année. Bien souvent le jour du décès des frères, des convers ou des sœurs dont on rappelle la mort n'est pas donné. Nécrologes et obituaires ne sont toutefois pas totalement absents et trente-deux maisons apparaissent dans notre *Répertoire des documents nécrologiques français*<sup>2</sup>, mais ces entrées correspondent en fait à quelques manuscrits médiévaux, et surtout à des registres des xvii<sup>e</sup> et xviii<sup>e</sup> siècles, parfois explicitement qualifiés de « Nécrologe », ou de « Calendrier » (*Calendarium*) et à des extraits pris par des érudits des xvii<sup>e</sup>, xviii<sup>e</sup> voire xix<sup>e</sup> siècles ou à des mentions de manuscrits perdus, dont il est impossible de vérifier le statut documentaire<sup>3</sup>.

Les manuscrits médiévaux conservés sont en fait de simples calendriers liturgiques utilisés comme nécrologes, avec l'addition d'obits

1. Voir par ex. *The Villeneuve Necrology...* ou les cartes des chapitres généraux.
2. *Répertoire*, p. 1485 : Auray, Basserville, Notre-Dame-de-Fontenay à Beaune, Bellary, Bertaud, Bonnefoy, Bosserville, Bourg-Fontaine, Cahors, Notre-Dame-de-Bellevue à Castres, Champmol, Currière, Glandier, La Grande-Chartreuse, Liget, Lugny, Lyon, Meyriat, Mont-Dieu, Montmerle, Montrieux, Nantes, Orléans, Le Parc-en-Charnie, Le Reposoir, Toulouse, Notre-Dame-de-la-Pré à Troyes, Valprofonde, Vauvert, La Verne, Villeneuve-lès-Avignon.
3. Voir par ex. Jean-Loup LEMAITRE, « Le nécrologe de Glandier » ; — Id., « Le *Calendarium domus Glanderii* ».

ou d'anniversaires, comportant parfois aussi des entrées de première main comme à la Grande Chartreuse, calendriers la plupart du temps arrachés à plusieurs manuscrits liturgiques disparus<sup>1</sup>.

- La Grande Chartreuse, calendrier détaché du XIII<sup>e</sup> siècle (*infra*)<sup>2</sup>.
- Bertaud (moniales), au diocèse de Gap<sup>3</sup>, nécrologe du XIII<sup>e</sup> siècle (un mois par page), inséré, f. 97-102, dans un collectaire-rituel. Le calendrier qui ouvre le ms. (f. 1-6<sup>v</sup>) renferme lui aussi quelques obits. Le nécrologe a été publié par Joseph Roman en 1904<sup>4</sup>.
- Currière, au diocèse de Grenoble, calendrier détaché du XIII<sup>e</sup> siècle<sup>5</sup>, provenant d'un bréviaire conservé à la bibliothèque municipale de Grenoble<sup>6</sup>.
- Montrieux, au diocèse de Marseille, deux calendriers fin XIII<sup>e</sup>-début XIV<sup>e</sup> siècle, en tête d'un bréviaire<sup>7</sup> et XIII<sup>e</sup> siècle en tête d'un diurnal du XIII<sup>e</sup> siècle, mais ce dernier ne peut être qu'abusivement qualifié de nécrologe dans la mesure où il ne comporte que deux obits et la commémoration des défunts d'Orves<sup>8</sup> !
- Le Reposoir, au diocèse de Genève, calendrier détaché du XIV<sup>e</sup> siècle, avec obits et anniversaires<sup>9</sup>.
- Lugny, au diocèse de Langres, calendrier détaché avec obits du XIV<sup>e</sup> siècle<sup>10</sup>.

On ne peut évidemment se prononcer sur la forme matérielle de certains manuscrits connus à travers des copies d'érudits. Ainsi, pour Vauvert, dont Étienne Baluze a donné au XVII<sup>e</sup> siècle des extraits pris *Ex martyrologio carthusiae Parisiensis...*<sup>11</sup>, dans la mesure où la terminologie n'est pas fixée et reste incertaine. S'agissait-il d'un véritable martyrologe ou d'un registre qualifié de « martyrologe » quand on sait

1. Voir Martin MORARD, « Dater par les calendriers », p. 348-350 et liste p. 366-367.
2. La Grande Chartreuse, 2 CAL 2, calendrier A = *Répertoire*, n° 2412.
3. Grenoble, BM 120 (324), f. 97-102 = *Répertoire*, n° 3176. Voir Dominique MIELLE DE BECDELIÈVRE, *Prêcher en silence*, p. 230-231.
4. Joseph ROMAN, « Obituaire de la chartreuse de Berthaud », dans *Bulletin de la Société d'études des Hautes-Alpes*, t. 23 (1904), p. 32-50.
5. La Grande Chartreuse, 2 CAL 2, calendrier C = *Répertoire*, n° 2411. Voir D. MIELLE DE BECDELIÈVRE, *Prêcher en silence*, p. 90.
6. Grenoble, BM, ms. 79 (338), Voir D. MIELLE DE BECDELIÈVRE, *Prêcher en silence*, p. 227-230.
7. Paris, BnF, lat. 744 et lat. 1067 = *Répertoire*, nos 3266-3267.
8. Texte dans notre *Répertoire*, n° 1067 (p. 1428).
9. La Grande Chartreuse, 2 CAL 2, nécrologe II = *Répertoire*, n° 2386.
10. La Grande Chartreuse, 2 CAL 2, nécrologe I = *Répertoire*, n° 255.
11. Paris, BnF, Coll. Baluze, vol. 55, f. 129-134, éd. Auguste MOLINIER, *Obituaires de la province de Sens*, t. 1, Paris, 1902, p. 696-705.

que les livres des marguilliers des églises parisiennes d'alors étaient pratiquement tous désignés sous cette appellation<sup>1</sup>.

Ce rejet des fondations d'obits et d'anniversaires tire, au Moyen Âge, sa source du chap. 41, 4, des coutumes de Guigues (c. 1121-1128), qui évoque l'inscription des défunts au martyrologe :

XLI, 4. *Nomen vero cuiusquam in suo non scribent martyrologio, nec cuiusquam anniversarium ex more facient. Audivimus enim quod non probamus, plerosque totiens splendide convivari, missas facere paratos, quotiens aliqui pro suis eis voluerint exhibere defunctis. Quae consuetudo, et abstinentiam tollit, et venales facit orationes, dum quotus pastuum numerus, totus est missarum. Nec ullum ibi ieiunandi certum vel obsecrandi constat propositum, ubi non de devotione facientis, sed de pascentis potius pendet arbitrio. Nulla quippe die convivium vel missa deerit, si quis pascat nunquam defuerit [...].*

XLI, 4. Mais ils n'inscriront dans leur martyrologe le nom de personne et ils ne feront pour personne un anniversaire habituel. En effet, nous avons entendu dire – et nous ne l'approuvons pas – que la plupart des religieux sont prêts à faire des repas splendides et à célébrer des messes toutes les fois que des bienfaiteurs veulent leur offrir des dons pour leurs défunts. Cette coutume fait disparaître l'abstinence et rend les prières vénales, puisqu'elle donne lieu à autant de banquets que de messes. Et aucune règle fixe de jeûne ou de prière ne se maintient, là où ces observances dépendent, non de la dévotion de ceux qui les gardent, mais plutôt de l'arbitraire de celui qui fournit la nourriture. Et certes, si aucun donateur de nourriture ne fait défaut, aucun jour ne manquera de banquet ni de messe<sup>2</sup>.

Lors d'un court séjour au monastère, en 1975, nous avons pu consulter dans les archives, grâce à l'obligeance de l'archiviste d'alors, dom Luc Fauchon, dans un dossier intitulé « Anciens calendriers de l'Ordre », le nécrologe primitif de la Chartreuse, composé avant avril 1134, la fête de saint Hugues de Grenoble étant en addition, d'une main proche toutefois de la main primitive.

On y trouve en addition le 30 janvier les noms des cinq moines et du novice emportés par l'avalanche du 30 janvier 1132, et le 11 février le sixième frère retrouvé vivant, Audoin<sup>3</sup>, ce qui permet de placer la

1. C'est le titre de l'obituaire de l'église Saint-Séverin, le plus important obituaire parisien imprimé au XVII<sup>e</sup> siècle : *Martyrologe ou Mémoire de toutes les fondations faites dans l'église de S. Séverin, renouvelé et rédigé par Messieurs les Marguilliers de ladite église*, A Paris, Chez M. Le Prest, Rue S. Jacques, à la Couronne de France, M.DC.LXXVIII, in-folio de VIII-156-[20]-22 p.
2. GUIGUES I<sup>er</sup>, PRIEUR DE CHARTREUSE. *Coutumes de chartreuse*, p. 244-247.
3. Cyrien BOUTRAIS, *La Grande Chartreuse*, p. 44-46.

réalisation de ce calendrier avant 1132-1134<sup>1</sup>. Le calendrier lui-même a été utilisé au moins jusqu'à la fin du XIII<sup>e</sup> siècle. On y trouve en effet en addition le 25 novembre la fête de sainte Catherine, avec douze leçons, adoptée en 1291<sup>2</sup>. Les inscriptions d'obits se sont poursuivies jusque dans les années 1220, avec celles des évêques de Grenoble Jean (n° 4) † en 1220 et Guillaume (n° 83) † en 1221, s'il s'agit bien de lui.

On retiendra la remarque de Dominique Mielle de Becdelièvre au sujet de ce nécrologe :

« Ces noms et d'autres qui n'ont pas laissé de traces dans l'histoire semblent appartenir à une même couche rédactionnelle dont les mains, si elles diffèrent, n'en restent pas moins très proches.<sup>3</sup> »

Le nécrologe compte cent trente-sept entrées, ce qui n'est pas beaucoup certes, mais n'est pas négligeable malgré tout, même si on ne sait, pour l'instant, que peu de chose de ces défunts. La période couverte par ce nécrologe correspond principalement au premier siècle de l'histoire de la Chartreuse, dont l'essentiel des actes a été analysé par Charles Le Couteulx dans ses *Annales*, puis publié par Bernard Bligny dans son *Recueil*. L'apport du deuxième cartulaire de Chartreuse (*Novum cartularium*), que Bernard Bligny n'a pas connu, est insignifiant<sup>4</sup>. Dans les dix-huit actes inédits du XII<sup>e</sup> siècle, qui concernent en fait Chalais, étudiés par Sylvain Excoffon, ne figure qu'un seul chartreux, le convers de Chartreuse *Burno*, peut-être assimilable au *Borno*, inscrit le 29 mars (n° 39).

Il s'agit avant tout ici de faire connaître ce texte, d'accès toujours difficile, et dont la reproduction nous avait été communiquée à cette fin par dom Luc Fauchon, alors archiviste de la Chartreuse, voici quelques années déjà, reproduction remplacée ici par celle faite en 2014 par M. Laurent Borne, conservateur des archives de la Grande Chartreuse.

1. Voir D. MIELLE DE BECDELIÈVRE, *Prêcher en silence*, p. 143-144.
2. Voir Victor LEROQUAIS, *Les bréviaires*, t. I, p. CIII, d'après Charles LE COUTEULX, *Annales*, t. IV, p. 408.
3. *Ibid.*, p. 144.
4. Voir sur les cartulaires de la Grande Chartreuse le *Répertoire des cartulaires français. Provinces ecclésiastiques d'Aix, Arles, Embrun, Vienne. Diocèse de Tarentaise*, publ. par Isabelle VÉRITÉ *et al.*, Paris, 2003 (Documents, études et répertoires publiés par l'IRHT, 72), p. 161-175, n° 290-305.

## LE MANUSCRIT

### La Grande Chartreuse, archives du monastère, 2 CAL 2, calendrier A *Répertoire*, n° 2412

#### Recueil factice intitulé « Anciens calendriers de l'Ordre ».

Sur le plat inférieur : « Plusieurs anciens calendriers de diverses maisons de l'Ordre et particulièrement les premiers dont on s'est servi en Chartreuse ».

Cote ancienne : C. III. 864<sup>1</sup>.

XII<sup>e</sup> siècle (avant 1134), parchemin, 270 × 190 mm (justif. 218 × 120 mm, réglé à la pointe sèche), 8 feuillets (un quaternion). Couverture parchemin faite d'un acte (mutilé) de 1382 (f. A-B).

*Kalendae* initiales rubriquées.

Calendrier romain avec nombre d'or et lettres dominicales, copié à la suite, donnant pour chaque mois le nombre de jours solaires et lunaires et le nombre d'heures du jour et de la nuit.

Le calendrier a été sommairement publié par dom A. Degand<sup>2</sup>, édition réutilisée par dom J. Hourlier<sup>3</sup>. Dom Degand s'interroge sur les mentions d'offices, fêtes à douze leçons, fêtes de chapitre (*XII lectiones, capitulum*), qui sont pour la plupart ajoutées en fin de ligne, parfois suscrites, et non portées de première main.

Un chartreux de la fin du XVII<sup>e</sup> siècle a ajouté quarante-trois notes, identifiant sommairement certains défunts inscrits dans le nécrologe, ou apportant quelques précisions historiques. Il s'agit vraisemblablement de dom Charles Le Couteulx († 1715), appelé en 1686 à la Grande Chartreuse où il resta jusqu'en 1695, pour travailler aux *Annales* de l'ordre<sup>4</sup>, qui a utilisé dans celles-ci le nécrologe.

1. Utilisée par D. Mielle de Becdelièvre. L'emploi de la cote 2 CAL 2 nous a été confirmé par M. Laurent Borne, actuel archiviste de la Grande Chartreuse.
2. Amand DEGAND, art. « Chartreux (Liturgie des) », col. 1051-1054, n'a pas reproduit les additions apportées au sanctoral, comme les deux dédicaces.
3. Jacques HOURLIER, « Le calendrier cartusien » (sans avoir vu le manuscrit). Voir sur ce point M. MORARD, « Dater par les calendriers », p. 353.
4. Albert GRUYS, *Cartusiana, \*Auteurs cartusiens*, p. 121. L'écriture est comparable à la première main (plus ou moins cursive) du ms. Y 506 de la bibl. mun. de Grenoble (Catal. 1121), notes ayant servi à composer les *Annales*, dont la photographie nous a été communiquée par Sylvain Excoffon.

On retrouve dans ses *Annales* la plupart des religieux pour lesquels il a ajouté une note sur le nécrologe. On retiendra en particulier la note mise le 19 février en marge droite :

*Circa haec tempora, dedicatio ecclesiae primae habitationis celebrabatur ut legitur in vita sancti Stephani abbatis Obazinensis, qui paulo post cladem qua septem e monachis cartusiae nive et rupibus obruti perierunt die 30 januarii an. 1132. Cartusiam adveniens reperit fratres festivitatem dedicationis ecclesiae suae celebrantes finiebatque tunc hyems, ut habetur in eadem vita.*

En 1135, Étienne de Vieljot, fondateur de l'abbaye d'Obazine, en Limousin<sup>1</sup>, qui souhaite adopter les usages cartusiens pour sa fondation, se rend à la Grande Chartreuse, mais les chartreux lui conseillent de se tourner vers les cisterciens, dans la mesure où sa communauté est déjà importante et compte des femmes. Le récit se trouve dans la *Vita* d'Étienne, livre I, chap. 26<sup>2</sup>, publiée intégralement en 1683 par Étienne Baluze d'après un manuscrit d'Obazine, *Vita beati Stephani abbatis monasterii Obazinensis in Lemovicinibus*<sup>3</sup>, et en 1970 par Michel Aubrun<sup>4</sup>.

Des extraits en avait été donnés en 1642 par le P. Angel Manrique<sup>5</sup>, pour les années 1142, 1144, 1148, 1156 et 1159, puis en 1667 par les Bollandistes<sup>6</sup>, d'après un ms. de Cîteaux (auj. Dijon, BM 646). Le texte de la *Vita* qui est reproduit dans les *Acta sanctorum* est très abrégé et saute pratiquement le passage d'Étienne chez les chartreux :

*Peruenientes ad Carthusiam satis humane a fratribus illis recepti sunt. [...] Vir itaque Dei Stephanus cum priore loci satis familiariter locutus est<sup>7</sup>...*

1. † 1159, BHL 7916-7917.
2. Absente des légendiers de la chartreuse, mss BM Grenoble 1174 et 1171, voir D. MIELLE DE BECDELIEVRE, *Prêcher en silence*, p. 258-260.
3. STEPHANI BALUZII *Miscellaneorum Liber quartus...*, Paris, Fr. Muguet, 1683, p. 69-204 (passage p. 97-98; éd. Gian Domenico MANSI, t. I, Lucques, 1761, p. 156).
4. Michel AUBRUN, *Vie de saint Étienne d'Obazine*, Clermont-Ferrand, 1970, p. 80-83. Voir aussi *Saints ermites en Limousin au XII<sup>e</sup> siècle*, trad. et prés. par M. AUBRUN, Turnhout, 2009 (Miroir du Moyen Âge), p. 152-154.
5. Angel MANRIQUE, *Cisterciensium seu verius ecclesiasticorum annalium a condito Cistercio*, tomus primus et tomus secundus, Lyon, 1642.
6. *Act. SS, Mart.*, t. I, p. 799-808.
7. Mars, I, 803 = I, 26. Le passage sauté correspond à I, 26 : *Erat enim festivitas dedicationis ecclesiae ipsorum...* (éd. M. AUBRUN, ligne 2), jusqu'à : *reservatum sique defunctum.* (*ibid.*, ligne 19). [I. 20] *Vir itaque Dei...*

Ces additions n'ont donc pu être portées qu'après 1683, après la publication de la *Vita* par Baluze au t. IV de ses *Miscellanea* et en volume séparé, publié simultanément chez le même libraire. Le chartreux a placé sa note le 19 février, en s'appuyant sur le texte de la *Vita* d'Étienne, qui laisse entendre que l'ermite limousin était arrivé à la chartreuse à la fin de l'hiver :

*Peruenientes ad Cartusiam, satis humane a fratribus illis excepti sunt. Erat enim festivitas dedicationis ecclesiae ipsorum, que eos in unum omnes convexerat<sup>1</sup>.*

L'auteur de la *Vita* explique en effet que le voyage fut difficile en raison « des injures du froid qui sévit toujours dans les contrées qu'il eut à traverser, surtout l'hiver quand la neige les recouvre » (I, 24).

Le calendrier primitif donne seulement deux dates de dédicace, ajoutées, le 23 juillet : (76) *Dedicatio ecclesie*, et le 13 octobre (106) *Dedicatio ecclesie superioris*, cette dernière date étant celle de la dédicace de l'église reconstruite après l'avalanche de 1132.

S'appuyant sur la date de la dédicace donnée par les coutumes, Michel Aubrun place l'arrivée d'Étienne le 2 septembre, mais on est loin de la fin de l'hiver. Dans son édition du coutumier de Guigues, dom Laporte précise dans une note que « la dédicace de la chartreuse primitive était le 2 septembre »<sup>2</sup>, le texte des coutumes (VIII, 7) ne donnant pas de date mais plaçant la dédicace entre l'Assomption et la Nativité de la Vierge.

Ce quaternion, qui se termine au f. 8<sup>v</sup> avec une série d'oraisons et d'invocations, ne formait sans doute par un *libellus* autonome. Dominique Mielle de Becdelièvre n'a pas manqué de poser la question :

À quel manuscrit était rattaché cet obituaire, nommé *martyrologium* dans les *coutumes de Chartreuse*? La lecture devait en être faite le dimanche, au chapitre, après Prime. D'après les chartreux eux-mêmes, il « ne faisait qu'un » avec le martyrologe ou étaient rappelés les anniversaires à célébrer dans la semaine et qui se lisaient aussi au chapitre. Ce manuscrit a aujourd'hui disparu, le plus ancien martyrologe conservé datant du dernier quart du XII<sup>e</sup> siècle<sup>3</sup>.

1. I, 26, éd. M. AUBRUN, p. 80.
2. GUIGUES I<sup>er</sup>, *Coutumes de Chartreuse*, p. 183, n. 2.
3. D. MIELLE DE BECDELIEVRE, *Prêcher en silence*, p. 144.

Elle renvoie aux chap. 14, 1 et 41, 4 des *Coutumes*. Nous avons mentionné le chap. 41 à propos du rejet des anniversaires des étrangers. Le chap. 14 concerne les frères :

14, 1. [...] *Notatoque in martyrologio obitus eis die, semper anniversaria in conventu pro eo missa, hieme post, aestate ante primam celebratur.*

« Et ayant noté au martyrologe le jour de sa mort, on célèbre toujours pour lui une messe anniversaire en communauté, l'hiver après Prime, l'été avant Prime. »

Rappelons qu'il n'existe pas au Moyen Âge de terme spécifique pour désigner le nécrologe ou l'obituaire, mais qu'il est généralement, appelé par métonymie par le texte auquel il est associé, le plus souvent le martyrologe, composante majeure du livre du chapitre<sup>1</sup>, parfois la règle, et que nous ne conservons pas, en France du moins, de livre du chapitre cartusien. Les quelques nécrologes précédemment évoqués sont tous des calendriers détachés de livres liturgiques, bréviaires, collectaires, etc., et surtout des calendriers utilisés comme nécrologes par l'ajout aléatoire d'obits. Seul celui de la chartreuse de Bertaud, au diocèse de Gap, du XIII<sup>e</sup> siècle, calendrier dépourvu de toute notation liturgique, a été préparé à cette fin et a été placé à la fin d'un collectaire<sup>2</sup>.

On notera aussi que l'obituaire du XVI<sup>e</sup> siècle conservé pour la Grande Chartreuse a été mis également en tête d'un orationnel (*Incipiunt orationes per anni circulum*), f. 3<sup>v</sup>-16<sup>v</sup><sup>3</sup>. Le calendrier est réparti sur deux pages en vis-à-vis : gauche (v<sup>o</sup>) Calendrier romain et lettres dominicales || droite (r<sup>o</sup>) Lettres dominicales seules, *Anniversaria*.

Martin Morard a fait remarquer que « l'usage cartusien semble bien avoir dissocié avant 1132 le nécrologe du martyrologe *stricto sensu* pour associer plutôt la mémoire anniversaire des morts au calendrier liturgique »<sup>4</sup>. La présence d'un calendrier dans un martyrologe est en effet rare, à juste titre, puisque le martyrologe est lui-même construit sur un calendrier.

1. Voir J.-L. LEMAITRE, « *Liber capituli*. Le livre du chapitre, des origines au XVI<sup>e</sup> siècle. L'exemple français », dans Karl SCHMID et Joachim WOLLASCH (hrsg.), *Memoria. Der geschichtliche Zeugniswert des liturgischen Gedenkens im Mittelalter*, München, 1984 (Münstersche Mittelalter-Schriften, 48), p. 625-648, pl. XIV-XXII.
2. Voir p. 8, n. 4.
3. Grenoble, BM, ms. 218 (119) = *Répertoire* n° 2413, cf. *Catal. gén. mss. dép.*, t. VII, 1889, p. 45-46. L'orationnel commence au f. 17 actuel (f. 17-118), mais cette unité codicologique porte une foliotation ancienne autonome, I-CLXII.
4. M. MORARD, « Dater par les calendriers », p. 348.

Il en existe malgré tout, dans l'espace français, une quarantaine de témoins, essentiellement des XIII<sup>e</sup>-XIV<sup>e</sup> siècles, citons à Narbonne les deux livres du chapitre perdus du chapitre cathédral Saint-Just et Saint-Pasteur, du XIV<sup>e</sup> siècle<sup>1</sup>, et celui du chapitre collégial Saint-Étienne, du XIV<sup>e</sup> siècle également, conservé, où le calendrier ne comporte d'ailleurs aucune inscription d'obit<sup>2</sup>. Mentionnons encore un livre du chapitre d'Albi, du XIV<sup>e</sup> siècle<sup>3</sup>, ceux d'Arras<sup>4</sup>, celui du chapitre des trinitaires de l'hôpital de Bernard Rascas à Avignon, où le calendrier a en fait été utilisé comme obituaire<sup>5</sup>, le chapitre collégial Saint-Nicolas de Beauvais<sup>6</sup>, le chapitre cathédral de Besançon<sup>7</sup>, l'abbaye de Toussaints-en-l'Île de Châlons-en-Champagne<sup>8</sup>, l'hôtel-Dieu de Châteaudun<sup>9</sup>, l'abbaye de Chelles<sup>10</sup>, Clairvaux<sup>11</sup>, Saint-Goéry d'Épinal<sup>12</sup>, les trinitaires de Fontainebleau<sup>13</sup>, le chapitre cathédral de Langres<sup>14</sup>, celui de Lyon<sup>15</sup>, l'abbaye de Lyre au diocèse d'Évreux<sup>16</sup>, l'abbaye Saint-Vincent du Mans<sup>17</sup>, les frères mineurs de Mende<sup>18</sup>, l'abbaye Saint-Pierre de Metz<sup>19</sup>, le Mont-Saint-Michel<sup>20</sup>; – à Paris le chapitre cathédral<sup>21</sup>, les trinitaires<sup>22</sup>, l'abbaye Sainte-Geneviève<sup>23</sup>, Saint-Germain-des-Prés<sup>24</sup>,

1. Voir *Le livre du chapitre de Saint-Just et Saint-Pasteur de Narbonne*, publ. sous la dir. de Jean FAVIER par J.-L. LEMAITRE, Paris, 2014 (Recueil des Historiens de la France. Obituaires, sér. in-8°, vol. XIII).
2. Paris, BnF, lat. 5255 = *Répertoire*, n° 3049.
3. Albi, BM 8 = *Répertoire*, n° 2667.
4. Bruxelles, BR, 21532-35 (Catal 485) = *Répertoire*, n° 1793, à la suite du martyrologe, f. 72-77, — Arras, BM 290 (Catal 945) = *Répertoire*, n° 1796, en tête du ms., f. 5<sup>v</sup>-10, des XIII<sup>e</sup>-XV<sup>e</sup> siècles.
5. Avignon, médiathèque de Ceccano, 2592 = *Répertoire*, n° 2239.
6. Pont-Sainte-Maxence, coll. part., n.c. = *Répertoire*, n° 1969, du XIII<sup>e</sup> siècle.
7. Besançon, BM 712 = *Répertoire*, n° 2190.
8. Châlons-en-Champagne, arch. dép. de la Marne, H 207 = *Répertoire*, n° 1761.
9. Châteaudun, arch. hosp., C 13 = *Répertoire*, n° 939 [en déficit en 1980].
10. Berne, Bibl. de la Bourgeoisie, 418 = *Répertoire*, n° 1220.
11. Troyes, BM 1093 = *Répertoire*, n° 218.
12. Épinal, BM, 193 (222) = *Répertoire*, n° 1591.
13. Paris, BnF, lat. 9970 = *Répertoire*, n° 826.
14. Chaumont, BM 38 = *Répertoire*, n° 205.
15. Bologne, bibl. univ., lat. 925 = *Répertoire*, n° 4.
16. Évreux, BM 17 = *Répertoire*, n° 484.
17. Le Mans, BM 41 = *Répertoire*, n° 628.
18. Mende, BM 1 = *Répertoire*, n° 2844.
19. Paris, BnF, lat. 10028 = *Répertoire*, n° 1550, ajout du XV<sup>e</sup> siècle.
20. Avranches, BM 214, = *Répertoire*, n° 459, add. du XV<sup>e</sup> siècle.
21. BnF lat. 5185 CC = *Répertoire*, n° 1198.
22. Paris, bibl. Mazarine, 3356 = *Répertoire*, n° 1275.
23. Paris, bibl. Sainte-Geneviève, 466 = *Répertoire*, n° 1284.
24. Paris, BnF, lat. 12834 = *Répertoire*, n° 1295, du XIII<sup>e</sup> siècle.



Saint-Victor<sup>1</sup>, la collégiale Saint-Honoré<sup>2</sup>; – l'abbaye Saint-Martin de Pontoise<sup>3</sup>, la collégiale Saint-Nicolas de Provins<sup>4</sup>, l'abbaye Saint-Remi de Reims<sup>5</sup>, le prieuré de Saint-Cosme-en-l'Île, près de Tours<sup>6</sup>, l'abbaye des prémontrés de Sainte-Marie-au-Bois<sup>7</sup>, celle de Saint-Thierry<sup>8</sup>, le chapitre cathédral de Toul<sup>9</sup>, les carmes de Tournon<sup>10</sup>, le chapitre cathédral de Tours<sup>11</sup>, Sainte-Claire de Verdun<sup>12</sup>, le chapitre collégial de Vergy<sup>13</sup>, les trinitaires de Villeneuve-aux-Aulnes<sup>14</sup>, la collégiale de Villeneuve-lès-Avignon<sup>15</sup>, l'abbaye d'Yerres<sup>16</sup>.

Cette liste, qui peut sembler longue, concerne l'ensemble des livres du chapitre répertoriés pour la France, soit près de deux cent cinquante manuscrits.

Rien ne permet donc de dire que ce calendrier, dépourvu de foliotation ancienne, était associé à un martyrologe en usage à la Chartreuse. Il pouvait tout autant être inséré dans un livre liturgique indéterminé, aujourd'hui disparu, et avoir été sauvegardé, avec les quelques autres calendriers conservés dans le même dossier en raison de son antiquité, peut-être même par le chartreux qui l'annota à la fin du xvii<sup>e</sup> siècle (dom Le Couteulx ?).

La présentation même des obits de première main, alignés avec soin près des grands fonds, laisse entendre que le calendrier a été, dès sa réalisation, destiné à être utilisé comme nécrologe. Les degrés de solennités pour les offices à douze leçons et à douze leçons et chapitre, *XII lect.*, *XII lect. cp.* (*capitulum*, voir le 8 novembre où le mot est écrit en entier), ont été ajoutés par plusieurs réviseurs successifs.

1. Paris, BnF, lat. 14673 = *Répertoire*, n° 1316, du xiii<sup>e</sup> siècle, avec le *Liber ordinis*.
2. Paris, Bibl. historique de la ville de Paris, Rés. ms. 116 = *Répertoire*, n° 1387.
3. Paris, BnF, lat. 13889 = *Répertoire*, n° 374.
4. Provins, BM, 265 (2) = *Répertoire*, n° 875.
5. Reims, BM 347 = *Répertoire*, n° 1702.
6. Paris, BnF, lat. 10043 = *Répertoire*, n° 588.
7. Nancy, B 1131 (1778) = *Répertoire*, n° 1625.
8. Reims, BM 349 = *Répertoire*, n° 1709.
9. Paris, BnF, lat. 10018 = *Répertoire*, n° 1572.
10. Lyon, bibl. univ., rés. 37 (12) = *Répertoire*, n° 2455.
11. Londres, British Library, Add. Mss. 11433 = *Répertoire*, n° 567.
12. Verdun, BM 19 = *Répertoire*, n° 1659.
13. Dijon, arch. dép. de la Côte-d'Or, G 3001 = *Répertoire*, n° 202, du xvi<sup>e</sup> siècle.
14. Nantes, BM, lat. 30 = *Répertoire*, n° 1359.
15. Paris, BnF, lat. 5246 = *Répertoire*, n° 3259.
16. Paris, BnF, lat. 5358 et 5258 A = *Répertoire*, nos 1360-1361.

On renverra à l'article dom Degand pour les divers degrés des offices à la Chartreuse<sup>1</sup> :

« Il y eut dès l'origine quatre degrés pour les fêtes : celles de trois leçons, celles de douze leçons simples, celles de douze leçons avec chapitre, ainsi appelées parce qu'en ces jours on tient chapitre, et les solennités qui se distinguent des fêtes simples de chapitre par un peu plus de pompe et particulièrement en ce qu'on y allume deux cierges à la messe, à vêpres et à laudes d'où le nom de *festas candelarum* par lequel nous les voyons désignées à partir du xiii<sup>e</sup> siècle<sup>2</sup>. »

Le chap. XLVIII de la *Pars I* des *Statuta antiqua*, dans l'édition donnée à Bâle en 1510, n'évoque pas l'inscription au nécrologe. On notera par ailleurs que l'ordinaire de 1582 ne parle plus de *martyrologium* mais de *kalendarium* à propos des anniversaires :

*Anniversarium vocamus, officium mortuorum, quod singulis annis anniversario die obitus alicuius vel aliquorum ex kalendariis domorum ordinis celebrandum occurrit, et propterea qualibet domus ordinis debet habere kalendarium conventuale : in quo illis describantur sub die obitus sui, qui in illa domo habent anniversarium perpetuum<sup>3</sup>.*

« Nous appelons anniversaire l'office des morts qui tombe chaque année au jour de la mort de quelqu'un ou de quelques-uns, d'après les calendriers des maisons de l'ordre, et pour cette raison chaque maison de l'ordre doit avoir un calendrier conventuel, dans lequel sont inscrits au jour de leur décès ceux qui bénéficient d'un anniversaire perpétuel dans cette maison ».

La pratique de ces calendriers se développe dès le xvi<sup>e</sup> siècle et ils constituent l'essentiel de la production cartusienne en matière de documents nécrologiques, ces calendriers s'apparentant même assez souvent à un véritable nécrologe général de l'ordre, plus ou moins tenu à jours, tel le *Kalendarium domus Glanderii*<sup>4</sup>.

Dominique Mielle de Becdelièvre a consacré quelques lignes à l'écriture du manuscrit :

L'observation de l'écriture et du décor n'a pas permis de rapprochement significatif, bien que l'aspect soit très proche de celui des manuscrits du premier tiers du siècle<sup>5</sup>.

1. Voir aussi M. MORARD, « Dater par les calendriers », p. 351-354.
2. Dom A. DEGAND, « Chartreux (Liturgie des) », col. 1051.
3. *Ordinarium...*, cap. xxxvii, f. 132<sup>v</sup>.
4. La Grande Chartreuse, arch. du monastère, 6 GLAN 1 = *Répertoire*, n° 2749, constitué en 1683 par dom Petitjean et tenu à jour jusqu'à la fin du xviii<sup>e</sup> siècle. Voir J.-L. LEMAITRE, « Le *Kalendarium domus Glanderii* ».
5. D. MIELLE DE BECDELIÈVRE, *Prêcher en silence*, p. 143.

On fera seulement ici quelques remarques complémentaires sur l'écriture initiale, une minuscule livresque, dont on retiendra surtout quelques particularités comme l'emploi du « e cédillé » (e) dans le calendrier – mais il n'y en a aucun exemple dans le nécrologe –, du « y pointé » (ý) (Epýphania), du « s long » (ſ), en début, en milieu ou en fin de mot (ſacerdos, locuſ biſſexti... ſpſ, *spiritus*), de la ligature de courbe ct (*Benedicti, Jacincti...*), du double pointé (íí), selon le contexte. Notons un cas d'emploi du sigma lunaire (ς), pour un « s final » (epc, *episcopus*), celui des signes tironiens pour « et » (7) et « ~us » (9), mais aussi « ~is », 9f<sup>9</sup> (*confessoris*), du « Xp » pour « Christ~ », Xpe (*Christe*), Xpofori (*Christofori*), du point-virgule (;) : *atqu;*, mais aussi de la croix (†) pour *CruX*, (sanctę † : *Sanctę Crucis*).

Les abréviations sont peu fréquentes et usuelles, essentiellement par contraction, avec un tilde parfois légèrement concave (~) mais le plus souvent en fouet. On relèvera parmi les plus courantes : cp<sup>7</sup> : *capitulum* ; – c<sup>9</sup> : *conversus* ; – conf. : *confessoris* ; – ěpc, epi : *episcopus, episcopi* ; – eugliſte : *evangeliste* ; – lc : *lectio* ; – mr, mr : *martyr, martyr* ; – sac<sup>9</sup> : *sacerdos* ; – scī, scę : *sancti, sanctę*. Les abréviations par lettres suscrites sont peu utilisées : m<sup>o</sup> : *monachus* ; – p<sup>ior</sup> : *prior* ; – Pet<sup>i</sup> : *Petri...*

L'écriture des entrées additionnelles est généralement moins régulière et plus cursive que celles de première main.

Notons enfin la présence fréquente du signe .Ø. (*obitus*), suivi d'aucun nom. Pour Martin Morard, ces « symboles d'obit pourraient renvoyer à des appendices perdus »<sup>1</sup>.

INDIQUÉ : *Gallia christiana*, 1656, t. I, p. 665. – Dom Ch. LE COUTEULX, *Annales*, t. I, p. 323, 348, 382. – Dom C. BOUTRAIS, *La Grande Chartreuse*, p. 45. – J.-L. LEMAITRE, *Répertoire des documents nécrologiques français*, t. II, p. 1028, n° 2412. – D. MIELLE DE BECDELIEVRE, *Prêcher en silence*, p. 23, 64 n. 6, 108, 143-144, pl. II. – M. MORARD, « Dater par les calendriers », p. 349 et 366, n° 71

MICROFILM : Monastère de la Grande Chartreuse, 9. Mifi. B. 1<sup>2</sup>.

1. M. MORARD, « Dater par les calendriers », p. 349.
2. Une copie de ce microfilm est conservée dans les collections de l'IRHT (DS 30459-30462).

## BIBLIOGRAPHIE SOMMAIRE

ET PRINCIPAUX TITRES CITÉS EN ABRÉGÉ

BLIGNY (Bernard), *Recueil des plus anciens actes de la Grande Chartreuse (1086-1106)*, Grenoble, 1958.

[BOUTRAIS (dom Cyprien)], *La Grande Chartreuse, par un chartreux*, nouv. éd. refondue et mise à jour, Grenoble, 1930<sup>1</sup>.

DEGAND (dom Amand), art. « Chartreux (Liturgie des) », *Dictionnaire d'archéologie chrétienne et de liturgie*, t. III, 1, Paris, 1913, col. 1045-1071.

DUFOUR (Jean), « Le rouleau des morts de saint Bruno », dans *Comptes rendus des séances de l'Académie des inscriptions et belles-lettres*, 2003, p. 5-26.

— Voir *Recueil des rouleaux des morts*.

GUIGUES I<sup>er</sup> LE CHARTREUX, *Les Méditations (Recueil de pensées)*, introd., texte critique, trad. et notes par un Chartreux [dom Maurice LAPORTE], Paris, 1983 (Sources chrétiennes, 318) ; réimpr. revue et corrigée Paris, 2001.

GUIGUES I<sup>er</sup>, PRIEUR DE CHARTREUSE, *Coutumes de Chartreuse*, introd., texte critique trad. et notes par un Chartreux [dom Maurice LAPORTE], Paris, 1984 (Sources chrétiennes, 313).

GUIGUES I<sup>er</sup> (1083?-1136), PRIEUR DE CHARTREUSE, *Vie de saint Hugues, évêque de Grenoble : l'ami des moines*, trad. de Marie-Ange CHOMEL, introd. et annot. de Bernard BLIGNY, Grenoble, 1984.

*Gallia christiana*, t. XVI (*Province de Vienne*), éd. Barthélemy HAURÉAU, Paris, 1865.

GRUYS (Albert), *Cartusiana. Un instrument heuristique. Bibliographie générale. Auteurs cartusiens. — \*\* Maisons. — \*\*\* Supplément. Addenda et corrigenda. Index*, 3 vol., Paris, 1976-1978 (IRHT. Bibliographies. Colloques. Travaux préparatoires).

HOURLIER (dom Jacques), « Le calendrier cartusien », *Études grégoriennes*, t. 2 (1957), p. 151-161.

LABBE (Philippe), *Nova bibliotheca manuscriptorum librorum [...]*, 2 vol., Paris, 1657<sup>2</sup>.

1. Dans les nombreuses rééditions récentes de cet ouvrage, les notes (références) ont été pour la plupart supprimées.
2. T. I, p. 638-640. « De institutionibus ordinis cartusiensis », *Ex codice S. Remigii Remensis*.

- LAPORTE (dom Maurice), *Aux sources de la vie cartusienne*, 8 vol. ronéotypés, La Grande Chartreuse, 1960-1971.
- LAPORTE (dom Maurice), art. « Grande Chartreuse (La) », *Dictionnaire d'histoire et de géographie ecclésiastiques*, t. 21, Paris, 1986, col. 1088-1107.
- Voir GUIGUES I<sup>er</sup> ; — *Lettres des premiers chartreux*.
- LE COUTEULX (dom Charles), *Annales Ordinis Cartusienis ab anno 1084 ad annum 1429*, 8 vol., Montreuil-sur-Mer, 1887-1891. [T. I-II, 1887-1888].
- LEMAITRE (Jean-Loup), « Le nécrologe de la chartreuse de Glandier », *Analecta Cartusiana*, n.s., t. 5 (1993), p. 83-102.
- , « Le *Calendarium domus Glanderii* », *Bulletin de la Société nationale des Antiquaires de France*, 2001 [paru 2006], p. 70-81.
- Voir *Répertoire des documents nécrologiques français*.
- LE MASSON (dom Innocent), *Annales ordinis Cartusienis tribus tomis distributae. Tomus I, complectens quae ad institutionem, disciplinam et observationem Ordinis spectant*, La Correrie, 1687 [réimpr. Montreuil-sur-Mer, 1894, sous le titre *Disciplina ordinis cartusienis*].
- LEROQUAIS (Victor), *Les bréviaires manuscrits des bibliothèques publiques de France*, 6 vol., Paris, 1924.
- Lettres des premiers chartreux*. I. S. Bruno, Guigues, S. Anthelme, introd., texte critique trad. et notes par un chartreux [dom Maurice LAPORTE], Paris, 2<sup>e</sup> éd., 1988 (Sources chrétiennes), 88.
- Lettres des premiers chartreux*. II. Les moines de Portes, introd., texte critique trad. et notes par un chartreux [dom Maurice LAPORTE], Paris, réimpr. corr., 1999 (Sources chrétiennes), 274.
- MIELLE DE BECDELIÈVRE (Dominique), *Prêcher en silence. Enquête codicologique sur les manuscrits du XII<sup>e</sup> siècle provenant de la Grande Chartreuse*, Saint-Étienne, 2004 (CERCOR. Travaux et recherches, XVII).
- , « La copie des manuscrits chez les chartreux au XII<sup>e</sup> siècle. Enquête sur les manuscrits provenant de la bibliothèque de la Grande Chartreuse », *Revue d'histoire et du patrimoine en Dauphiné. La Pierre et l'Écrit*, n° 12 (2001), p. 49-72.
- MORARD (Martin), « Dater par les calendriers ou se méfier des apparences. À propos de manuscrits de la chartreuse du Mont-Dieu », dans *Scriptorium*, t. 66 (2012), p. 337-381.
- Necrologium prioratus Sancti Roberti Cornilionis Gratianopolitanae diocesis...*, éd. C.-U.-J. CHEVALIER, *Académie Delphinale. Documents inédits relatifs au Dauphiné* (4<sup>e</sup> liv.)..., Grenoble, 1868.
- Nouvelle bibliographie cartusienne. Cartusiana*. Seconde édition revue, corrigée et augmentée par une équipe de chercheurs sous la dir.

- des chartreux de Ségnac. Troisième partie. *Maisons de l'Ordre*, La Grande-Chartreuse, 2005<sup>1</sup>.
- Obituaires de la province de Lyon*. T. I. (*Diocèse de Lyon, première partie*), publ. par G. GUIGUE et J. LAURENT, sous la dir. de H. OMONT et Cl. BRUNEL, Paris, 1951 (Recueil des historiens de la France. Obituaires, t. V).
- Ordinarium cartusense continens novae collectionis statutorum ejusdem ordinis partem primam, in qua de his tractatur quae ad uniformem modum ac ordine divina celebrandi officia cum eisdem caeremoniis in toto ordine Cartusienis faciunt*, Paris, Henri Thierry, 1582.
- PETERS-CUSTOT (Annick), *Bruno en Calabre. Histoire d'une fondation monastique dans l'Italie normande. S. Maria de Turri et S. Stefano del Bosco*, Rome, 2014 (Collection de l'École française de Rome, 489).
- Recueil des rouleaux des morts (VIII<sup>e</sup> siècle-vers 1536)*, publ. sous la dir. de Jean FAVIER par Jean DUFOUR. Volume premier. (*VIII<sup>e</sup> siècle-1180*), Paris, 2005 (Recueil des Historiens de la France, Obituaires, sér. in-4°, VIII\*)<sup>2</sup>.
- Répertoire des documents nécrologiques français*, publ. sous la dir. de Pierre MAROT par Jean-Loup LEMAITRE, Paris, 1980 (Recueil des Historiens de la France. Obituaires, sér. in-4°, t. VII).
- Repertorium statutorum ordinis Ordinis cartusienis*, [Jean Amorbach, Bâle, 1510]<sup>3</sup>.
- SOCHAY (dom A.-M.), art. « Chartreux (Liturgie des) », *Catholicisme, hier, aujourd'hui, demain*, t. II, Paris, 1949, col. 1011-1014.
- Vie de saint Étienne d'Obazine*, texte établi et traduit par Michel AUBRUN, Clermont-Ferrand, 1970 (Publications de l'Institut d'études du Massif central, VI).
- Villeneuve (The) Necrology*. Ms. Grande Chartreuse 1 Cart. 22, ed. by John CLARK, Salzburg, 5 vol., 1997-2005 (*Analecta Cartusiana*, 100:27).
- Vita sancti Antelmi, Bellicensis episcopi ordinis cartusienis. Vie de saint Antelme, évêque de Belley, chartreux*, éd. et trad. par Jean PICARD, Belley, 1978 (Collection de recherches et d'études cartusiennes, 1).
- Vita sancti Hugonis, Gratianopolitani episcopi, auctore Guigone, cartusienensi priore*. Hanc editionem novam juxta nonnullos probatissimos codices manuscriptos recensuit, disposuit ac emendavit Carolus BELLET, Montreuil, 1889.
1. Consultable en ligne sur le site des *Analecta Cartusiana*.
  2. N° 105, p. 278-348 : Rouleau mortuaire (incomplet) de Bruno († 6 octobre 1101).
  3. Trois exemplaires sont conservés à Paris à la BnF (Fol. H 258, Rés. H. 371, Rés. H 412). L'exemplaire de la Bayerische Staatsbibliothek de Munich (Res. 2 H. mon. 184) est consultable en ligne (VD 16). Une reproduction en a également été donnée par James Hogg en 1989 (*Analecta Cartusiana*).

WILMART (dom A.), « La chronique des premiers chartreux », *Revue Mabillon*, t. 16 (1926), p. 77-142.  
 —, *Meditationes Guigonis prioris Cartusiae. Le recueil des pensées du B. Guigue*, Paris, 1936 (Études de philosophie médiévale, XXII).

## ABRÉVIATIONS

abb. = <i>abbas</i>	lc. = <i>lectio</i>
apost. = <i>apostolus</i>	mart. = <i>martyr</i>
ch.-l. = chef-lieu	mon. = <i>monachus</i>
c <sup>ne</sup> = commune	nov. = <i>novicius</i>
c <sup>on</sup> = canton	s. = <i>sanctus (sancta)</i>
cp. = <i>capitulum</i> [voir sous le 8 nov.]	sac. = <i>sacerdos</i>
conf. = <i>confessor</i>	v. = voir
conv. = <i>conversus</i>	virg. = <i>virgo</i>
episc. = <i>episcopus</i>	

## SIGNES CRITIQUES

- || Obit intercalé entre des fêtes ou célébrations du calendrier.  
 \* Annotations du chartreux du xvii<sup>e</sup> siècle (probablement Ch. Le Couteulx). Les noms de lieu modernes, très peu nombreux, sont en PETITES CAPITALES.  
 (abc) Développement d'abréviations (non usuelles).  
 [abc] Lettres ou mots exponctués ou disparus et restitués.  
 <abc> Lettres ou mots omis par le scribe, mais nécessaires au sens.  
 [[abc]] Mots effacés par un réviseur, mais figurant dans la rédaction primitive.  
 {abc} Mot(s) répété(s).  
 \abc/ Additions supralinéaires ou marginales.  
 ab | cd Changement de main dans le calendrier.  
 ab | cd Changement de main dans les inscriptions d'obits.  
 Ø Obit de première main avec indication de nom.  
 Ø Obit d'une autre main avec indication de nom.  
 ø Obit d'une autre main sans indication de nom.  
 ¶ Signe d'insertion ou désalignement porté par le scribe.

Les rubriques ont été mises en gras, à l'exception du calendrier romain intégralement rubriqué, les lettres dominicales seules ne l'étant pas.

La numérisation du manuscrit a été effectuée à l'automne 2014 par M. Laurent Borne, conservateur des archives de la Grande Chartreuse.

TRANSCRIPTION ET FAC-SIMILÉ DU MANUSCRIT

**La Grande Chartreuse, archives du monastère, 2 CAL 2**

*Répertoire, n° 2412*

A

Ce calendrier est, selon toutes les apparences, le premier dont nos premiers pères se sont servis en Chartreuse pour n'y mettre que les noms des religieux qui décédoient en Chartreuse, selon l'ancien usage, car pour ceux qui mourroient dans les autres maisons où ils avoient esté transférez, ils n'avoient point, en ces premiers temps, d'anniversaire dans leur maison de profession, mais seulement dans celle où ils mourroient.

On voit dans ce calendrier au troisième des calendes de fevrier les noms de six religieux qui furent accablez sous les neiges et rochers qui tombèrent sur la chartreuse de Nostre Dame de Casalibus du vivant de notre B. Père Guigue. Et au 3<sup>me</sup> des ides de fevrier on voit le nom de Aduinus, qui fut aussy accablé sous ces neiges, mais qui ne mourut que 12 jours après, c'est pourquoy son obit ne fut décrit au calendrier que 12 jours après les autres.

L'obit de notre Père S<sup>t</sup> Bruno y est aussy, quoy qu'il ne soit pas mort en Chartreuse, parceque toutes les anciennes maisons le mirent icy dans leurs calendriers, comme je l'ay reconnu par plusieurs.

Enfin on trouve dans ce calendrier les noms des religieux et convers de Chartreuse les plus considérables de ce |

A  
Ce Calendrier est selon toutes les apparences le premier dont nos premiers pères se sont servis en Chartreuse pour n'y mettre que les noms des Religieux qui decédoient en Chartreuse selon l'ancien usage, car pour ceux qui mourroient dans les autres maisons où ils avoient esté transférez, ils n'avoient point en ces premiers temps, d'anniversaire dans leur maison de profession, mais seulement dans celle où ils mourroient.

On voit dans ce calendrier au troisième des Calendes de fevrier les noms de six Religieuses qui furent accablez sous les neiges et rochers qui tomberont sur la chartreuse de nostre Dame de Casalibus du vivant de nostre B. Père Guigue. Et au 3<sup>me</sup> des ides de fevrier on voit le nom de Aduinus qui fut aussy accablé sous ces neiges, mais qui ne mourut que 12 jours après, c'est pourquoy son obit ne fut décrit au calendrier que 12 jours après les autres.

L'obit de nostre P. Bruno y est aussy, quoy qu'il ne soit pas mort en Chartreuse, parceque toutes les anciennes maisons le mirent icy dans leurs calendriers comme j'ay reconnu par plusieurs. Enfin on trouve dans ce calendrier les noms des Religieux et convers de Chartreuse les plus considérables de ce |

A<sup>e</sup>temp<sup>s</sup> là.

Il faut remarquer qu'il y a des additions dans ce calendrier de mains un peu plus récentes, dont on ne doit par conséquent tirer aucune conséquence contre l'antiquité que je luy donne. Au contraire, il la prouve encore par ces additions mesmes, et surtout par celle de la feste de S<sup>t</sup> Thomas martyr, qui a esté faite par une main qui me semble toute semblable à un ancien manuscrit escrit circa 1184, de sorte que l'écriture du corps de ce calendrier paroissant sans doute plus ancienne, c'est une marque qu'elle est devant ledit an 1184. Et par conséquent dès le commencement de l'ordre.

temp<sup>s</sup> là.

Il faut remarquer qu'il y a des additions dans ce calendrier de mains un peu plus récentes, dont on ne doit par conséquent tirer aucune conséquence contre l'antiquité que je luy donne, au contraire, il la prouve encore par ces additions mesmes, et surtout par celle de la feste de S<sup>t</sup> Thomas martyr, qui a esté faite par une main qui me semble toute semblable à un ancien M<sup>s</sup>. écrit circa an. 1184 de sorte que l'écriture du corps de ce calendrier paroissant sans doute plus ancienne, c'est une marque qu'elle est devant ledit an 1184. Et par conséquent dès le commencement de l'ordre.







• f. 2<sup>r</sup>.[19] A. xi<sup>1</sup>

[20] xii. B. x

[21] i. C. viii

[22] D. viii. Cathedra s. Petri.

[23] viiii. E. vii

[24] F. vi. Mathie apost. \XII lc./ Locus bissexti.

[25] xvii. G. v

[26] vi. A. iii

[27] B. iii

[28] xiiii. C. ii

(28) Stephanus mon.

&lt; MARCIUS &gt;

Nox habet horas XII. dies XII.

Mensis marcius habet dies XXXI. Lunam XXX<sup>man</sup>.

[1] iii. D. KAL. MARTII.

[2] E. VI NONAS. .ø.

[3] xi. F. V. NONAS.

[4] G. III NONAS.

[5] xviii. A. III NONAS.

[6] viii. B. II NONAS.

[7] C. NONAS. Thome, [daquino], confessoris

[8] xvi. D. VIII IDUS.

[9] v. E. VII IDUS.

[10] F. VI IDUS.

[11] xiii. G. V IDUS.

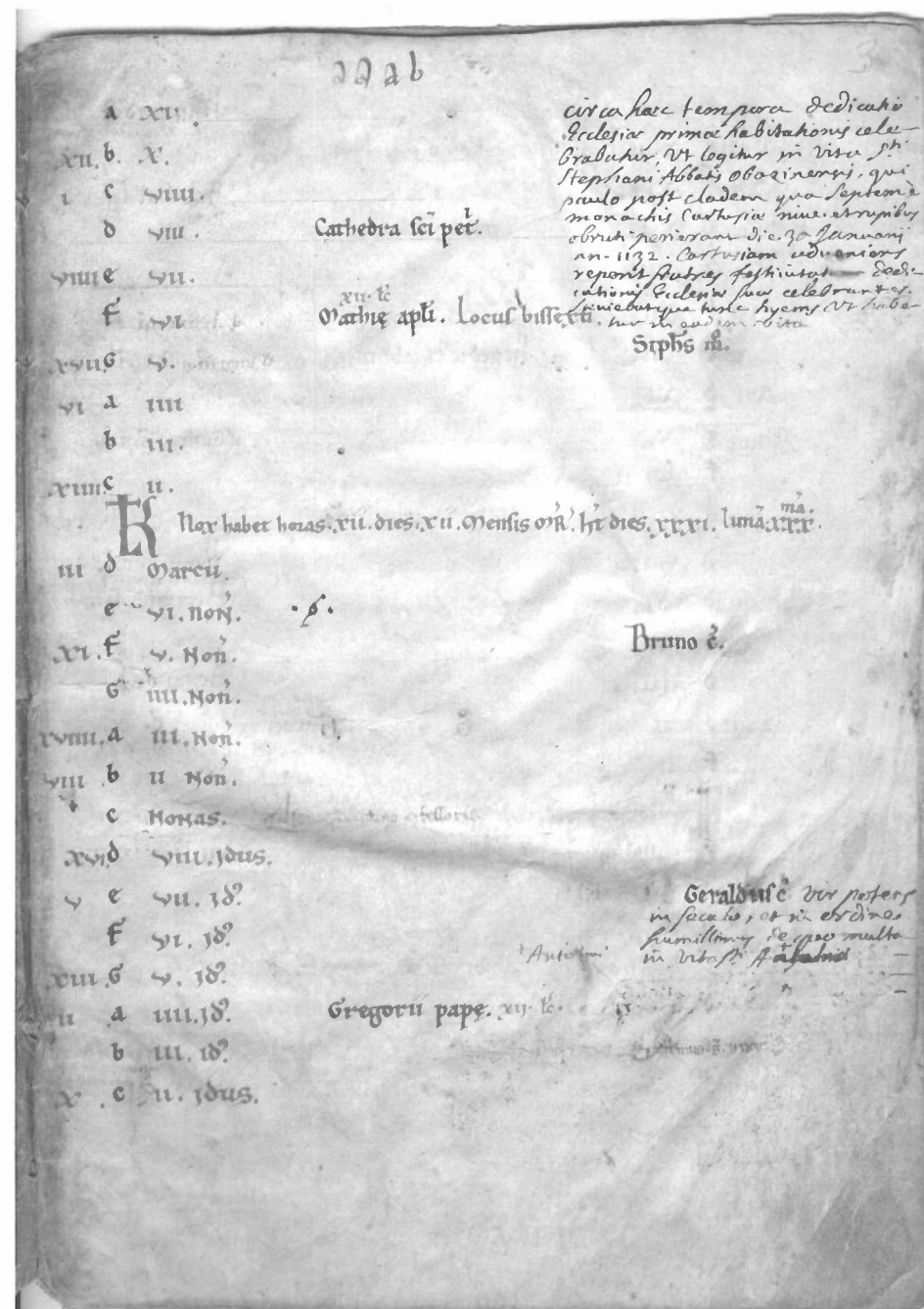
[12] ii. A. III IDUS. Gregorii pape. XII lc. [[grattage]]

[13] B. III IDUS.

[14] x. C. II IDUS.

(31) [Wi]lhelmus sac. et mon.

- Note du xvii<sup>e</sup> siècle mg. dr : Circa haec tempora, dedicatio ecclesiae primae habitationis celebrabatur ut legitur in vita sancti Stephani abbatis Obazinensis, qui paulo post cladem qua septem e monachis Cartusiae nive et rupibus obruti perierunt die 30 januarii an. 1132. Cartusiam adveniens reperit fratres festivitatem dedicationis ecclesiae suae celebrantes finiebatque tunc hyems, ut habetur in eadem vita.
- Id. : Vir potens in seculo et in ordine humillimus, de quo multa in vita sancti Antelmi.



• f. 2<sup>v</sup>

[15] D. IDUS.		(32) Rainaudus conv. <sup>1</sup>
[16] xviii. E. xvii KAL. APRILIS	.ø. ø.	
[17] vii. F. xvi		(33) Nicholaus sac. et mon.
[18] G. xv	.ø.	
[19] xv. A. xiiii	ø.	
[20] iii. B. xiii	.ø.	(34) Aymo conv. <sup>2</sup>
[21] C. xii. Benedicti abb. XII lc. ep.		(35) Ø Ungrinus conv. <sup>3</sup>
[22] xii. D. xi		
[23] i. E. x		ø (36) Guifredus sac. et mon.
[24] F. viii		
[25] viiii. G. viii. Annunciatio Domini, XII lc. cp.		
[26] A. vii		(37) Bernardus conv. <sup>4</sup>
[27] xvii. B. vi	ø ø	(38) Bertrandus sac. et mon. <sup>5</sup>
[28] vi. C. v		
[29] D. iii		(39) Borno conv.
[30] xiiii. E. iii (40) Garnerius, sac. et mon. <sup>6</sup>		(41) Johannes conv.
[31] iii. F. ii		

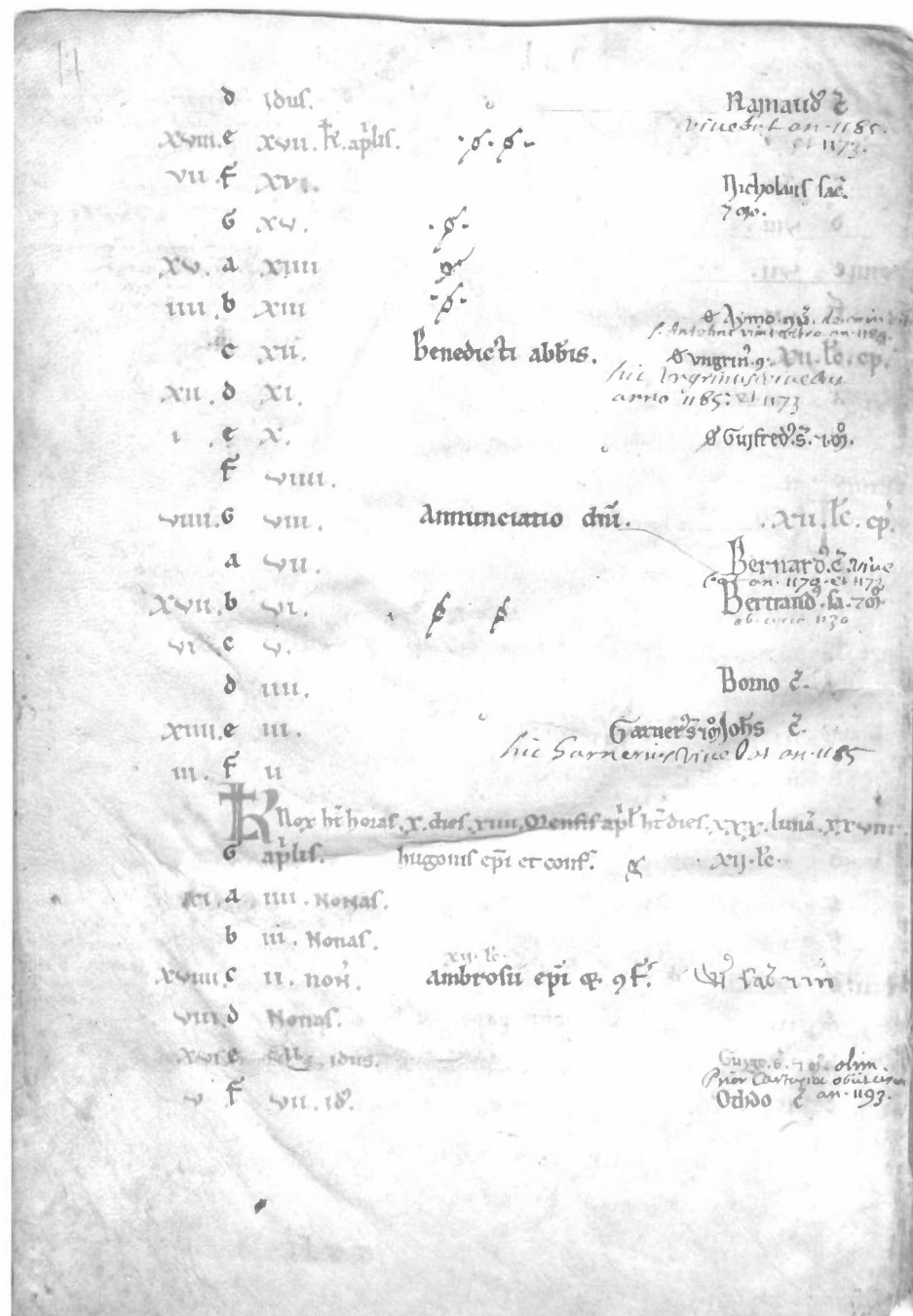
&lt; APRILIS &gt;

Nox habet horas X. Dies XIII.

Mensis apriis habet dies XXX. Lunam XXVIII.

[1] G. KAL. APRILIS. Hugonis, episc. et conf.   ø   XII lc. <sup>7</sup>	
[2] xi. A. iii NONAS.	
[3] B. iii NONAS.	
[4] xviii. C. ii NONAS. Ambrosii, episc. et conf. \ XII lc./	(42) Willelmus sac. et mon.
[5] viii. D. NONAS.	
[6] xvi. E. viii IDUS.	(43) Guigo sac. et mon. <sup>8</sup>
[7] v. F. vii IDUS.	(44) Othdo conv.

1. Note du xvii<sup>e</sup> siècle : *Vivebat an. 1185 et 1173.*
2. *Id. : De eo in vita S. Antelmi, vixit ultro ann. 1184.*
3. *Id. : Hic Ungrinus vivebat anno 1185 et 1173.*
4. *Id. : Vivebat ann. 1170 et 1173.*
5. *Id. : Ob. circa 1130.*
6. *Id. : Hic Garnerius vivebat ann. 1185.*
7. Hugues, évêque de Grenoble, † 1132, can. 1134, *BHL* 4016. Inscrit en 1135 au calendrier cartusien, V. LEROQUAIS, *Les bréviaires*, t. I, p. cii.
8. *Id. : Olim prior Carthusiae. Obiit circa ann. 1193.*



• f. 3<sup>r</sup>

[8] G. VI IDUS.

[9] xiii. A. V IDUS.

[10] ii. B. III IDUS.

[11] C. III IDUS.

[12] x. D. II IDUS.

[13] E. IDUS.

[14] xviii. F. XVIII KAL. MAII. Tiburcii, Valeriani et Maximi mart.

[15] vii. G. XVII.

[16] A. XVI.

[17] xv. B. XV.

[18] iiiii. C. XIII.

[19] D. XIII.

[20] xii. E. XII.

[21] i. F. XI.

[22] G. X.

[23] viiii. A. IX. Georgii mart.

[24] B. VIII.

[25] xvii. C. VII. Letania major. - Marci evangeliste, XII lc.

[26] vi. D. VI.

[27] E. V.

[28] xiiii F. iiiii. Vitalis mart.

[29] iii G. iii. Petri mart.

[30] A. II.

(45) *Guillelmus sac. et mon.* (46) *Petrus sac. et mon.*  
∅. (46b) *Falco mon.* (47) *Villelmus sac. et mon.*

(48) *Rotlandus sac. et mon.*

(49) *Haimo conv.*

∅ (50) *Petrus [∅] mon. et sac.*

∅. (51) *W. Coceus mon.*

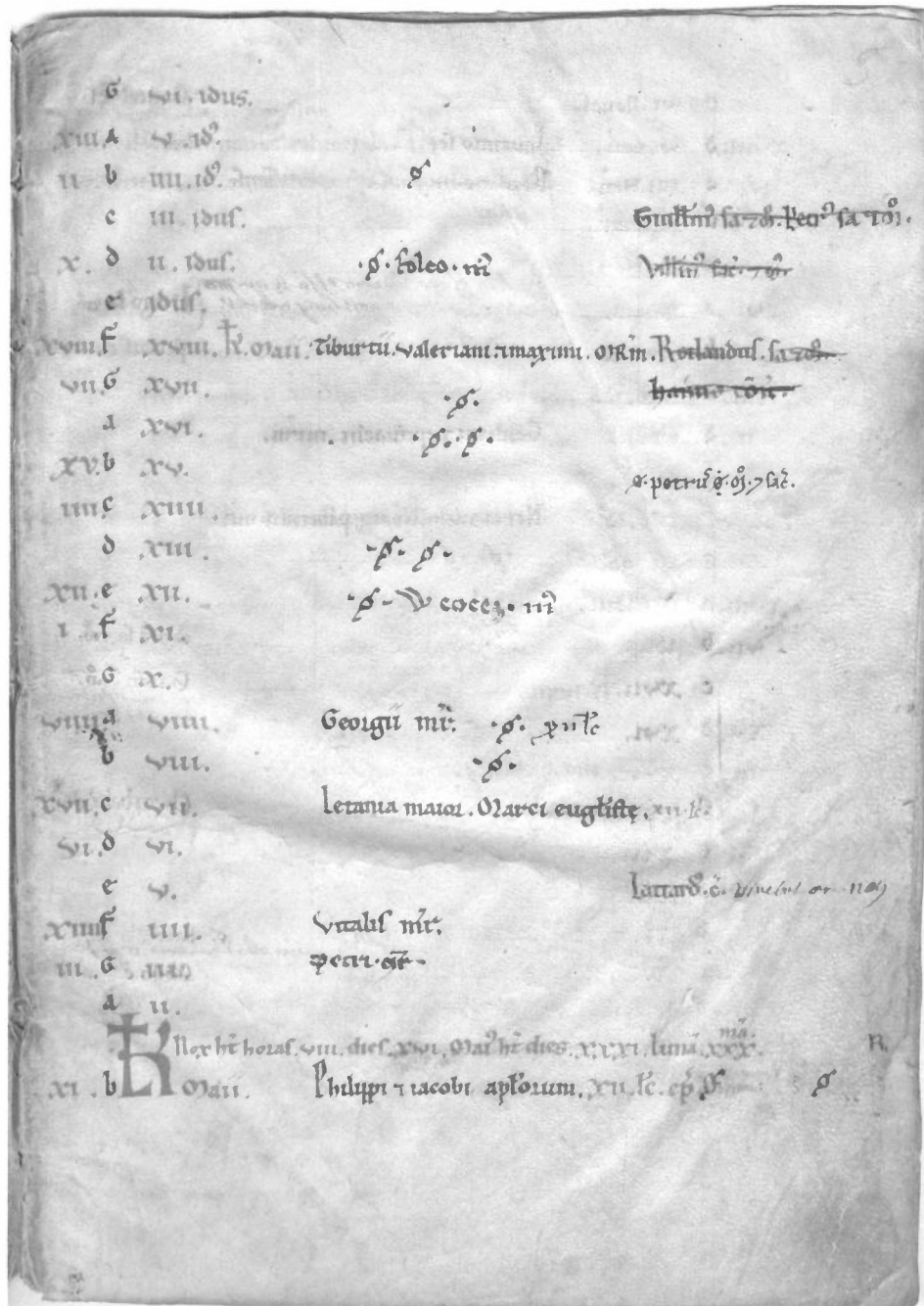
< MAIUS >

Nox habet horas VIII. Dies XVI.

Maius habet dies XXXI. Lunam XXX<sup>mam</sup>.

[1] xi B. KAL. MAII. Philippi et Jacobi apost. XII lc. cp. ∅ ∅

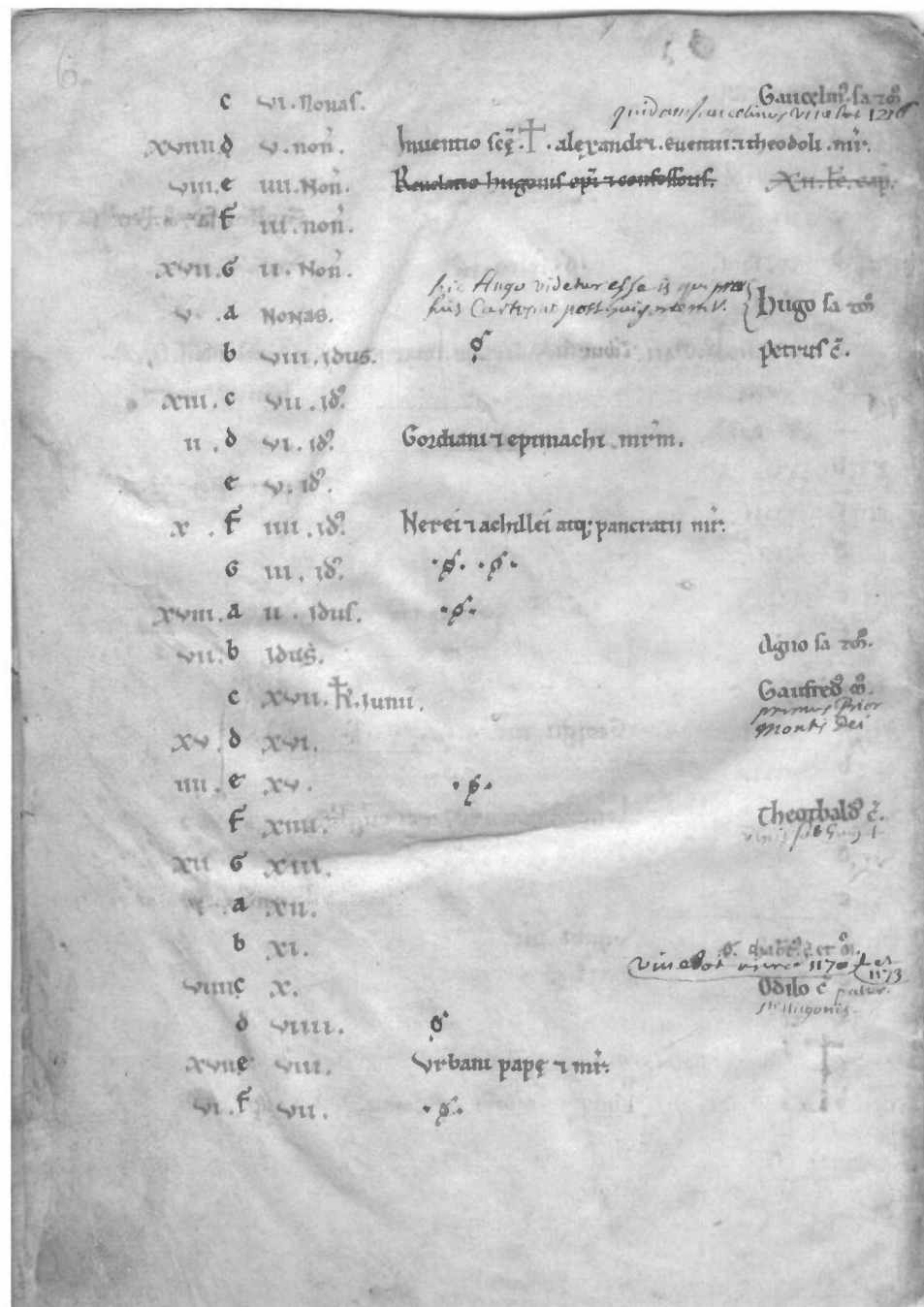
1. Note du XVII<sup>e</sup> siècle : *Vivebat ann. 1109.*



• f. 3<sup>v</sup>

- [2] C. VI NONAS. (53) Gaucelmus sac. et mon.<sup>1</sup>  
 [3] xviii. D. V NONAS. Inventio Sanctę Crucis<sup>2</sup>. Alexandri, Eventii et  
 Theodoli mart.  
 [4] viii. E. III NONAS. ~~Revelatio Hugonis episc. et conf. XII<sup>le</sup>. cap.~~  
 [5] F. III NONAS.  
 [6] xvii. G. II NONAS.  
 [7] v A. NONAS. (54) Hugo sac. et mon.<sup>3</sup>  
 [8] B. VIII IDUS. ∅ (55) Petrus conv.  
 [9] xiii. C. VII IDUS.  
 [10] ii. D. VI IDUS. Gordiani et Epimachi mart.  
 [11] E. V IDUS.  
 [12] x F. III IDUS. Nerei, Achillei atque Pancratii mart.  
 [13] G. III IDUS. ∅. ∅.  
 [14] xviii. A. II IDUS. ∅.  
 [15] vii. B. IDUS. (56) Agno sac. et mon.  
 [16] C. XVII KAL. JUNII. (57) Gaufredus mon.<sup>4</sup>  
 [17] xv. D. XVI.  
 [18] iiii. E. XV. ∅.  
 [19] F. XIII. (58) Theotbaldus conv.<sup>5</sup>  
 [20] xii. G. XIII.  
 [21] i. A. XII.  
 [22] B. XI. ∅. (59) Chabertus sac. et mon.<sup>6</sup>  
 [23] viiii. C. X. (60) Odilo conv.<sup>7</sup>  
 [24] D. VIII. ∅.  
 [25] xvii. E. VIII. Urbani papę et mart.  
 [26] vi. F. VII. ∅.

1. Note du XVII<sup>e</sup> siècle : *Quidam Jaucelinus vivebat 1216.*  
 2. † ms.  
 3. *Id. : Hic Hugo videtur esse is qui praefuit Cartusiae post Guigonem V.*  
 4. *Id. : Primus prior Montis Dei.*  
 5. *Id. : Vixit sub Guig. I.*  
 6. *Id. : Vivebat anno 1170 et 1173.*  
 7. *Id. : Pater sancti Hugonis.*





• f. 4<sup>v</sup>

- [21] viiii. D. xi.  
 [22] E. x.  
 [23] xvii. F. viiii. Vigilia sancti Johannis Baptiste. .ø. .ø.  
 [24] vi. G. viiii. Nativitas ejusdem. XII lc. cp.  
 [25] A. vii.  
 [26] xiii. B. vi. Johannis et Pauli mart. XII lc. (66) Petrus nov.  
 [27] iii. C. v. (67) Nantelmus sac. et mon.  
 [28] D. iii. Vigilia apost. Petri et Pauli. Leonis pape. *Hirenei et sociis suis*. (68) Guillelmus sac. mon.<sup>1</sup>  
 [29] xi. E. iii. Natalis eorumdem. XII lc. cp.  
 [30] F. ii. Commemoratio sancti Pauli. XII lc. cp.

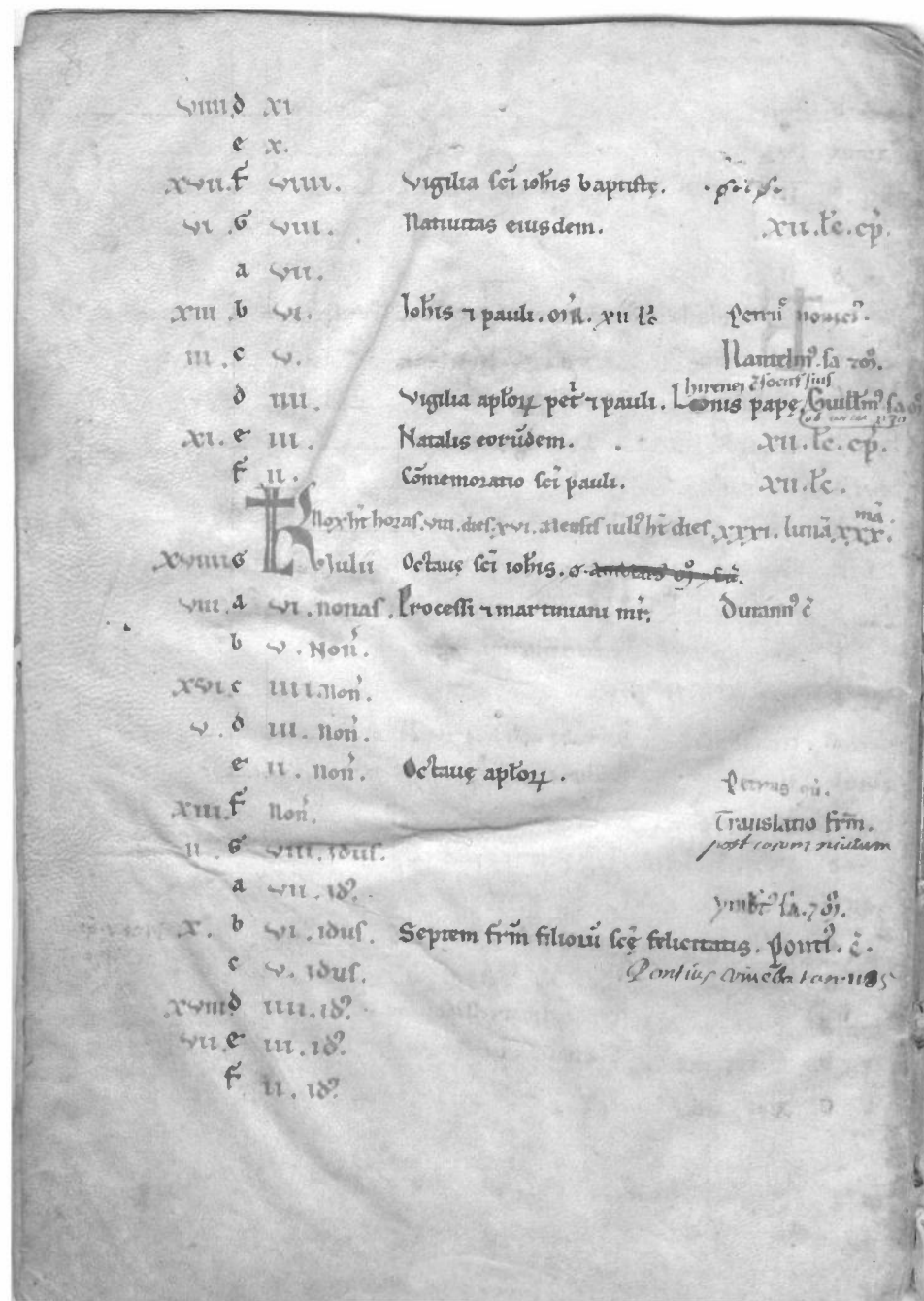
&lt; JULIUS &gt;

Nox habet horas VIII. Dies XVI.

Mensis julius habet dies XXXI. Lunam XXX<sup>man</sup>.

- [1] xviii. G. KAL. JULII. Oct. S. Johannis. ø (69) *Amblardus mon. et sac.*  
 [2] viiii. A. VI NONAS. Processi et Martiniani mart. (70) Durannus conv.  
 [3] B. v. NONAS.  
 [4] xvi. C. III NONAS.  
 [5] v. D. III NONAS.  
 [6] E. II NONAS. Octavę apostolorum. (71) Petrus conv.  
 [7] xiii. F. NONAS. (71b) *Translatio fratrum*<sup>2</sup>  
 [8] ii. G. VIII IDUS. (72) *Ymbertus sac. et mon.*  
 [9] A. VII IDUS. (73) *Pontius conv.*<sup>3</sup>  
 [10] x. B. VI IDUS. Septem fratrum filiorum S. Felicitatis.  
 [11] C. v IDUS.  
 [12] xviii. D. III IDUS.  
 [13] vii. E. III IDUS.  
 [14] F. II IDUS.

1. Note du xvii<sup>e</sup> siècle : *Ob. circa 1130.*  
 2. *Id. : Post casum nivium.*  
 3. *Id. : Pontius vivebat an. 1185.*



- f. 5<sup>r</sup>
- [15] xv. G. IDUS.  
 [16] iii. A. xvii KAL. AUGUSTI.  
 [17] B. xvi  
 [18] xii. C. xv.  
 [19] i. D. xiiii. ∅ (74) Guigo conv.  
 [20] E. xiii. *Margarite virg. et mart.*  
 [21] viii. F. xii. *Praxedis virg.*  
 [22] G. xi. *Marię Magdalene. XII lc. cp.* (75) *David sac. et mon.*  
 [23] xvii. A. x. *Apollinaris episc. et mart.* (76) *Dedicatio ecclesie ∅. ∅.*  
 [24] vi. B. ix. *Cristine virg. et mart.*  
 [25] C. viii. *Jacobi apost. Christofori mart. XII lc. cp.* .∅. .∅.  
 [26] xiiii. D. vii.  
 [27] iii. E. vi. (77) *Guigo prior, sac. et mon.*<sup>1</sup>  
 [28] F. v. *Nazarii [et] Celsi mart., et Pantaleonis.* .∅.  
 [29] xi. G. iiii. *Felcis, Simplicii, Faustini et Beatricis mart.* .∅.  
 [30] xviii. A. iii. *Abdon et Sennes mart.* .∅.  
 [31] viii. B. ii. *Germani episc. et conf.* .∅.

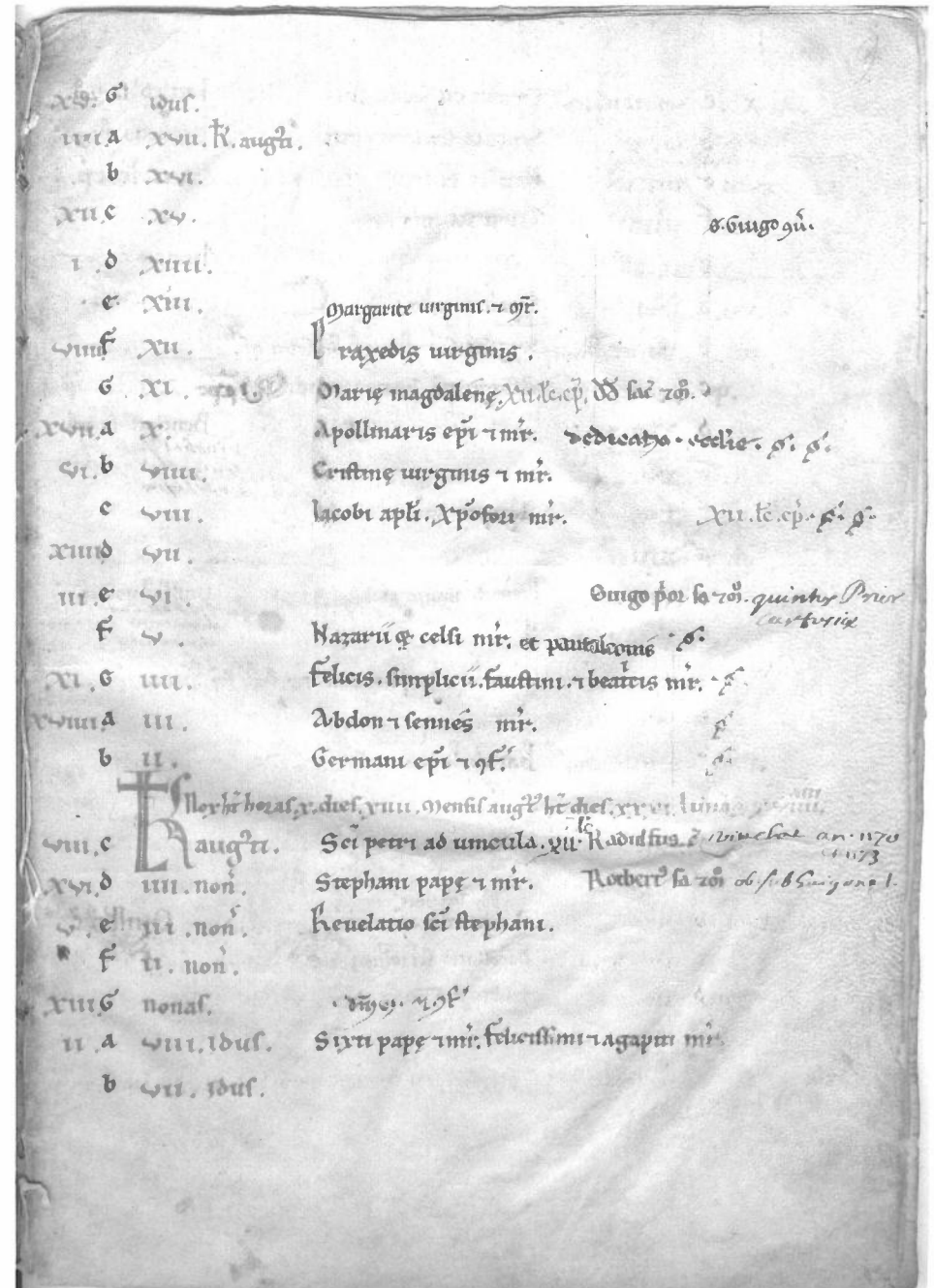
< AUGUSTUS >

Nox habet horas X. Dies XIII.

Mensis augustus habet dies XXXI. Lunam XXVIII<sup>am</sup>.

- [1] viii. C. KAL. AUGUSTI. S. Petri ad Vincula. XII \lc./ (78) *Radulfus conv.*<sup>2</sup>  
 [2] xvi. D. iiii NONAS. Stephani pape et mart. (79) *Rotbertus sac. et mon.*<sup>3</sup>  
 [3] v. E. iiii NONAS. Revelatio S. Stephani.  
 [4] F. ii. NONAS.  
 [5] xiii. G. NONAS. *Dominici et conf.*<sup>4</sup>  
 [6] ii. A. viii IDUS. Sixti pape et mart. Felicissimi et Agapiti mart.  
 [7] B. vii IDUS.

1. Note du xvii<sup>e</sup> siècle : *Quintus prior Cartusiae*.  
 2. *Id.* : *Vivebat an. 1170 et 1173*.  
 3. *Id.* : *Ob. sub Guigone I*.  
 4. Fête introduite en 1249, Cf. V. LEROQUAIS, *Les bréviaires*, p. ciii.





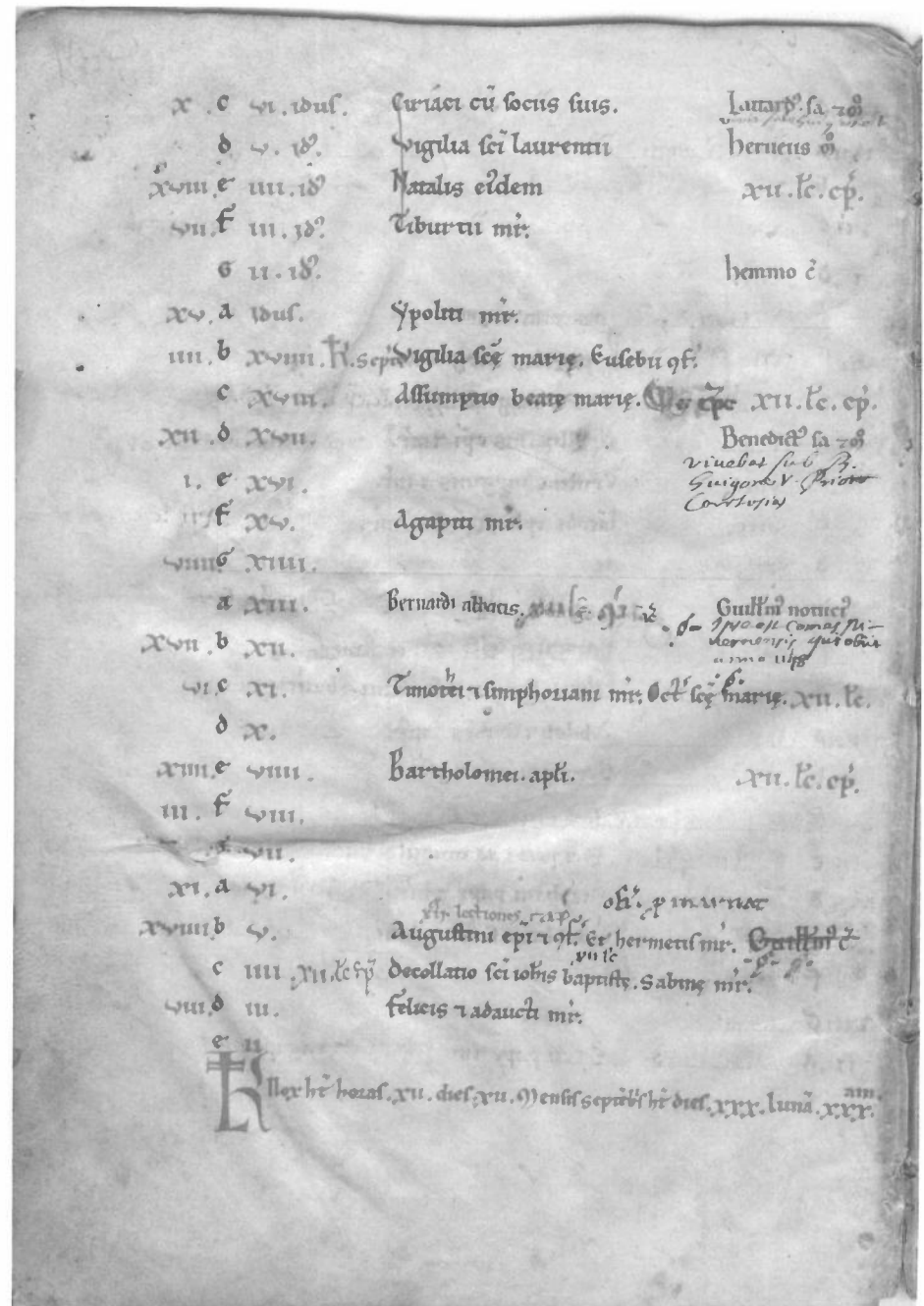
- f. 5<sup>v</sup>
- [8] x. C. VI IDUS. Ciriaci cum sociis suis. (80) Laitardus sac. et mon. <sup>1</sup>
- [9] d. D. V IDUS. Vigilia S. Laurentii. (81) Herveus mon.
- [10] xviii. E. III IDUS. Natalis ejusdem. XII lc. cp.
- [11] vii. F. III IDUS. Tiburcii mart.
- [12] G. II. IDUS. (82) Hemmo conv.
- [13] xv. A. IDUS. Ypoliti mart.
- [14] iiii. B. XVIII KAL. SEPTEMBRIS. Vigilia S. Marię. Eusebii conf.
- [15] C. XVIII. Assumptio beatę Marie | (83) *Willelmus* episc. | XII lc. cp.
- [16] xii. D. XVII. (84) Benedictus sac. et mon. <sup>2</sup>
- [17] i. E. XVI.
- [18] F. xv. Agapiti mart.
- [19] viiii. G. XIII.
- [20] A. XIII. *Bernardi abb.* XII lc. cp. <sup>3</sup> [[sac.]] .ø. (85) Guillelmus nov. <sup>4</sup>
- [21] xvii. B. XII.
- [22] vi. C. XI. Timothei et Simphoriani mart. Octaba S. Marię. XII lc.
- [23] D. X.
- [24] xiiii. E. VIII. Bartholomei apost. XII lc. cp.
- [25] iii. F. VIII.
- [26] G. VII.
- [27] xi. A. VI. (86) *Officium pro Marna(n)t.*
- [28] xviii B. V. Augustini episc et conf. XII<sup>cin</sup> lect. cap. / Et Hermetis mart. (87) *Guillelmus conv.* .ø.ø.
- [29] xviii. C. III. Decollatio S. Johannis Baptiste. Sabine mart. XII lc. cp. <sup>5</sup>
- [30] viii. D. III. Felicis et Adaucti mart.
- [31] E. II.

< SEPTEMBER >

Nox habet horas XII, dies XII.

Mensis septembris habet dies XXX. Lunam XXX<sup>am</sup>.

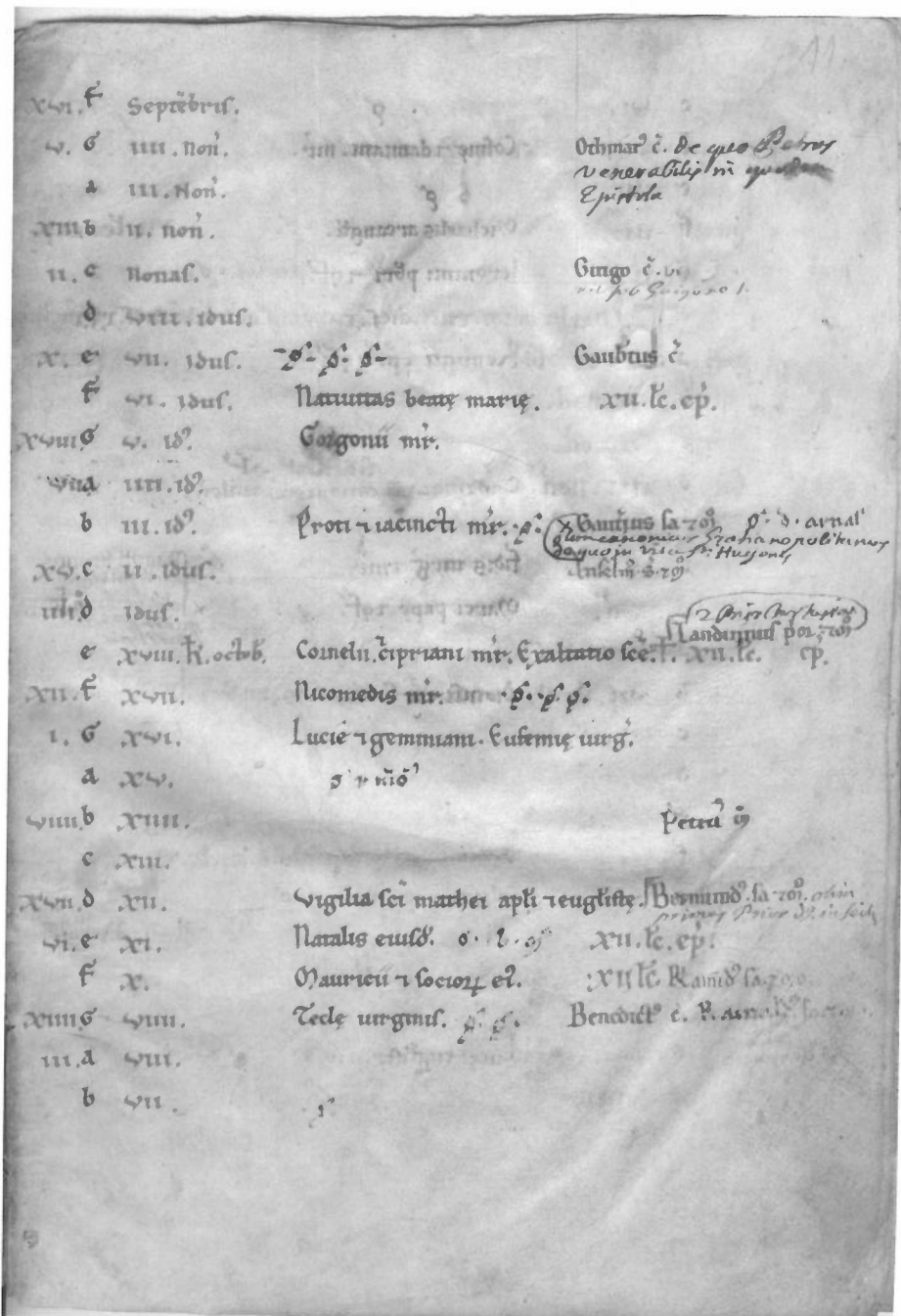
1. Note du xvii<sup>e</sup> siècle : *Vivus sub Guigne I.*
2. *Id.* : *Vivebat sub b. Guignonem V prioris Cartusiae.*
3. *XII lc. cap.* réécrit sur grattage d'un nom, sans doute « Guigo mon. », suivi de *sacerdos*. Cf. M. MORARD, « Dater par les calendriers », p. 357.
4. Note du xvii<sup>e</sup> siècle : *Ipse est comes Nivernensis qui obiit anno 1148.*
5. Add. entre la date et *Decollatio*.



• f. 6<sup>r</sup>

- [1] xvi. F. KAL. SEPTEMBRIS.
- [2] v. G. IIII NONAS.
- [3] A. III NONAS. (88) Othmarus conv. <sup>1</sup>
- [4] xiii. B. II NONAS.
- [5] ii. C. NONAS.
- [6] D. VIII IDUS. (89) Guigo conv.
- [7] x. E. VII IDUS. .ø. ø. ø. (90) Gaubertus conv.
- [8] F. VI IDUS. Nativitas beatę Marię. XII lc. cp.
- [9] xviii. G. V IDUS. Gorgonii mart.
- [10] vii. A. III IDUS.
- [11] B. III IDUS. Proti et Jacincti mart. (91) Gauterius sac. et mon. <sup>2</sup>
- [12] xv. C. II IDUS. (92) Ob. d. Arnaldus.
- [13] iiiii. D. IDUS. (92b) Anselmus sac. et mon.
- [14] E. XVIII. KAL. OCTOBRIS. Cornelii et/ Cipriani mart. Exaltacio S. Crucis<sup>3</sup>  
XII lc. cp. ¶ (93) Landuinus prior et mon. <sup>4</sup>
- [15] xii. F. XVII. Nicomedis mart. .ø. ø. ø.
- [16] i. G. XVI. Lucie et Geminiani. Eufemię virg. ø (94) R. mon.
- [17] A. XV
- [18] viiii. B. XIII.
- [19] C. XIII. (95) Petrus mon.
- [20] xvii. D. XII. Vigilia S. Mathei apost. et evangelistę.  
¶ (96) Bermundus sac. et mon. <sup>5</sup>
- [21] vi. E. XI. Natalis ejusdem. | ø (97) [b.] mon. | XII lc. cp.
- [22] F. X. Mauricii et sociorum ejus. XII lc. (98) Raimundus sac. et mon.
- [23] xiiii. G. VIII. Tecele virg. ø. ø. (99) Benedictus conv.
- [24] iii. A. VIII. (100) Rainaldus sac. et mon.
- [25] B. VII.

1. Note du XVII<sup>e</sup> siècle : *De quo Petrus Venerabilis in quadam epistola.*  
 2. Id. : *Olim canonicus Gratianopolitanus, de quo in vita sancti Hugonis.*  
 3. † ms.  
 4. Id. : *Et prior Cartusiae.*  
 5. Id. : *Olim primus prior domus in Seitz.*



• f. 6<sup>v</sup>

- [26] xi. C. vi. ∅  
 [27] xviii D. v. Cosmę et Damiani mart.  
 [28] E. iiii ∅  
 [29] viii. F. iii. Michaelis arcangeli. ∅ XII lc. cap.  
 [30] G. ii. Ieronimi presbiteri et conf. XII lc. ∅.

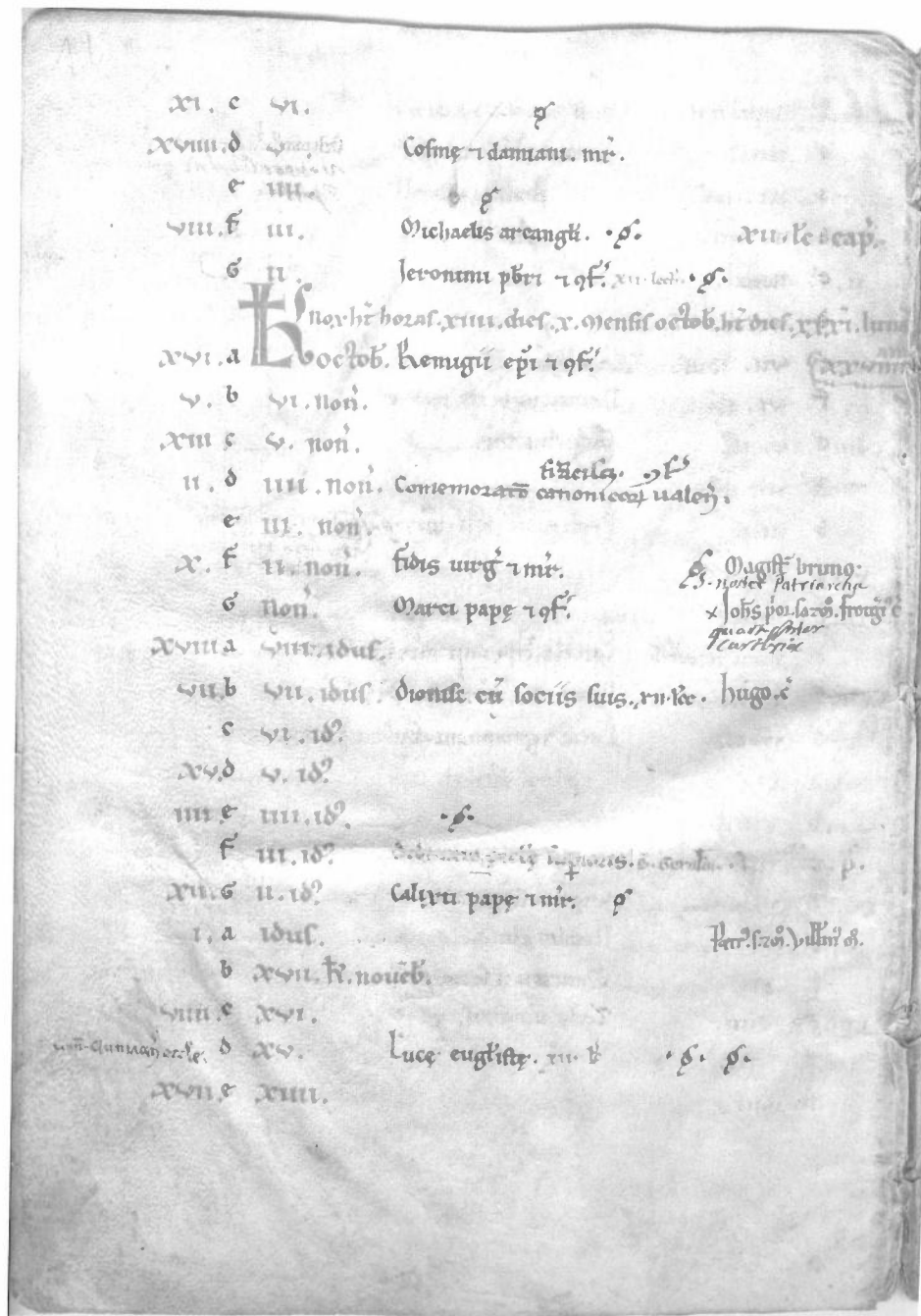
&lt; OCTOBER &gt;

Nox habet horas XIII. Dies X.

Mensis october habet dies XXXI. Lunam XXVIII<sup>um</sup>.

- [1] xvi. A. KAL OCTOBRIS. Remigii episc. et conf.  
 [2] v. B. VI NONAS.  
 [3] xiii. C. V NONAS.  
 [4] ii. D. III NONAS. (101) Com<m>emoratio canonicorum Valen(tiae).  
\Franciscus conf./  
 [5] E. III NONAS.  
 [6] x. F. II NONAS. Fidis virg. et mart. ∅ (102) magister Bruno<sup>1</sup>  
 [7] G. NONAS. Marci papę et conf. (103) Johannes prior, sac. et mon.<sup>2</sup>  
(104) Frotgerius conv.  
 [8] xviii. A. VIII IDUS.  
 [9] vii. B. VII IDUS. Dionisii cum sociis suis. XII lc.<sup>3</sup> (105) Hugo conv.  
 [10] C. VI IDUS.  
 [11] xv. D. V IDUS.  
 [12] iiii. E. III IDUS. ∅.  
 [13] F. III IDUS. (106) Dedicacio ecclesie superioris. | S. Geraldii | XII lc. cap.  
 [14] xii. G. II IDUS. Calixti papę et mart. ∅  
 [15] i. A. IDUS. (107) Petrus sac. et mon. (108) Villelmus mon.  
 [16] B. XVII KAL. NOVEMBRIS  
 [17] viiii. C. XVI.  
 [18] D. xv. Lucę evangelistę, XII lc. ∅. ∅.  
(109) Com(memoratio) Cluniacensis ecclesie<sup>4</sup>  
 [19] xvii. E. XIII.

1. Note du xvii<sup>e</sup> siècle : Sanctus noster patriarcha.
2. Id. : Quartus prior Cartusiae.
3. Cf. M. MORARD, « Dater par les calendriers », p. 358.
4. Add. en marge gauche, devant D. xv.



• f. 7<sup>r</sup>

[20] vi. F. xiii.

[21] G. xii. Hylarionis conf. | .ø. ø.

(110) Hugo sac. et mon.<sup>1</sup> |  
*Undecim M. virginum*<sup>2</sup>.

[22] xiiii. A. xi.

[23] iii. B. x.

[24] C. viiii.

[25] xi. D. viii. Crispini et Crispiniani mart.

[26] xviii. E. vii.

[27] F. vi. Vigilia apostolorum Symonis et Jude.

[28] viii. G. v. Natalis eorumdem. XII lc. cp.

[29] A. iiii.

[30] xvi. B. iii.

[31] v. C. ii. Vigilia Omnium sanctorum.

(111) *Petrus conv.*

&lt; NOVEMBER &gt;

Nox habet horas XVI. Dies VIII.

Mensis November habet dies XXX. Lunam XXX<sup>man</sup>.

[1] D. KAL. NOVEMBRIS. Festivitas Omnium sanctorum. Cesarii mart. XII lc. cp.

[2] xiii. E. III NONAS. Eustachii cum sociis suis.

| (112) *Johannes conv. | Pro omnibus fidelibus.*

[3] ii. F. III NONAS.

[4] G. II NONAS.

[5] x. A. NONAS.

[6] B. VIII IDUS.

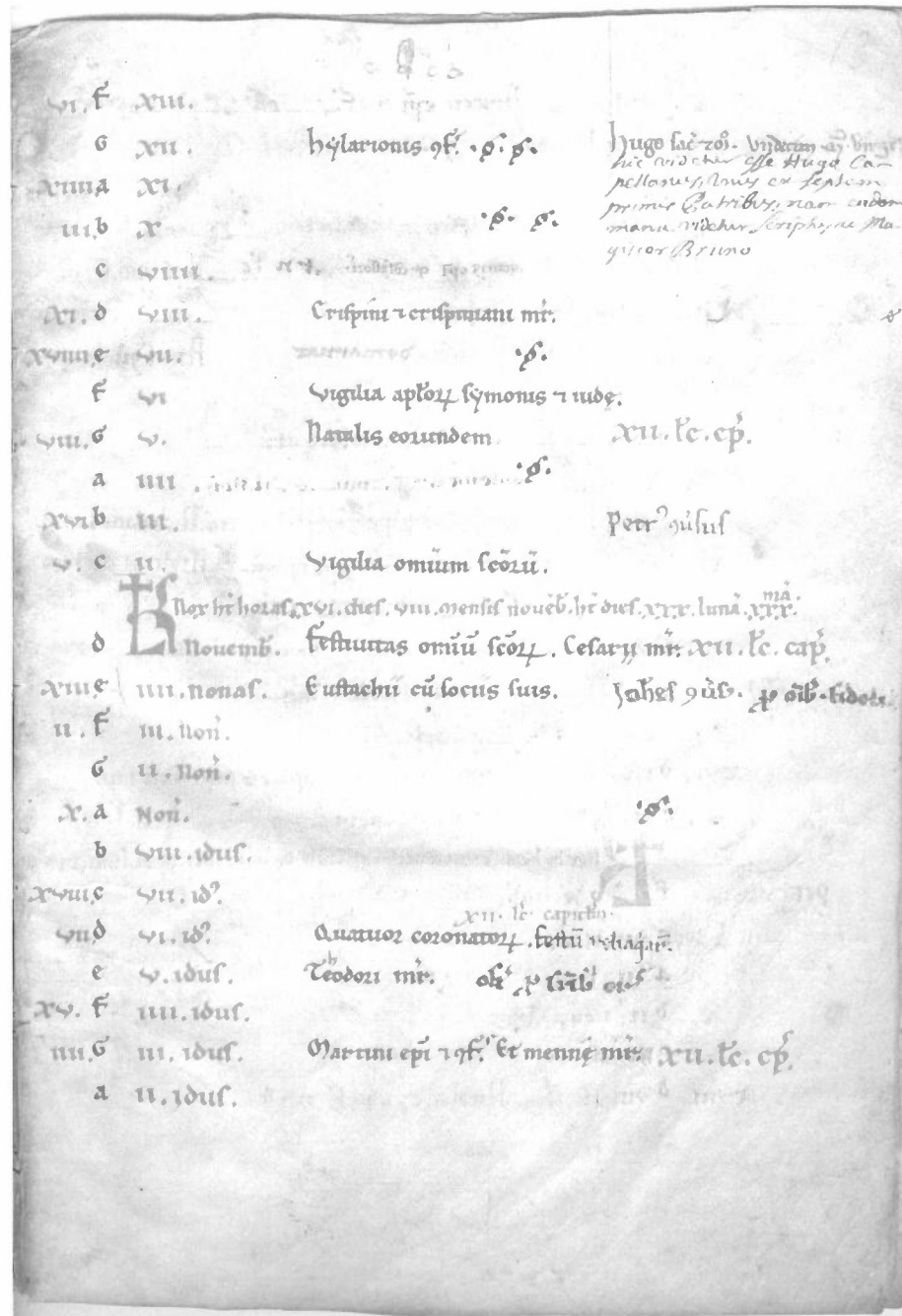
[7] xviii. C. VII IDUS.

[8] vii. D. VI IDUS. Quatuor Coronatorum. XII lc. capitulum<sup>3</sup>. / *Festum reliquiarum.*[9] E. v IDUS. Tvh/eodori mart. (113) *Officium pro fratribus [ordinis]*

[10] xv. F. III IDUS.

[11] iiii. G. III IDUS. Martini episc. et conf. Et Menne mart. XII lc. cp.

[12] A. II IDUS.



1. Note du xvii<sup>e</sup> siècle : *Hic videtur esse Hugo Capellanus, unus ex septem primis patribus, nam eadem manu videtur scripturae magister Bruno.*

2. Cf. M. MORARD, « Dater par les calendriers », p. 357.

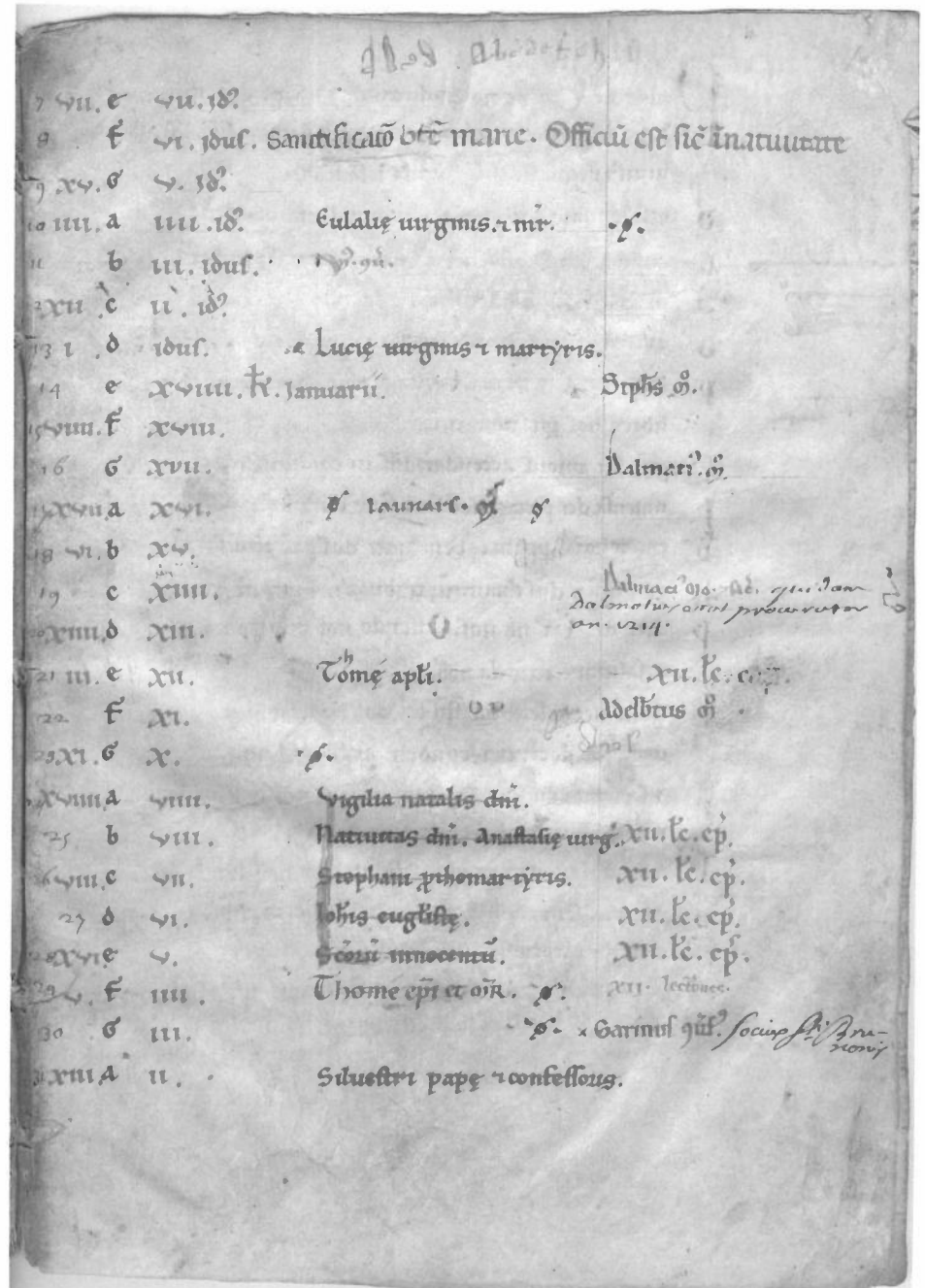
3. Le mot *capitulum* est copié ici en toutes lettres.



• f. 8<sup>r</sup>

- [7] vii. E. vii idus.  
 [8] F. vi idus. *Sanctificatio beate Marie. Officium est sicut in Nativitate.*  
 [9] xv. G. v idus.  
 [10] iiii. A. iiii idus. Eulalię virg. et mart. .ø.  
 [11] B. iii idus. (129) *Willelmus* conv.  
 [12] xii. C. ii idus.  
 [13] i. D. Idus. Lucię virg. et mart.  
 [14] E. xviii kal. Januarii. (130) *Stephanus* mon.  
 [15] viiii. F. xviii  
 [16] G. xvii (131) *Dalmacius* mon.  
 [17] xvii. A. xvi ø (132) *Jaunars* mon. ø  
 [18] vi. B. xv  
 [19] C. xiiii (133) *Dalmacius* mon. et sac.<sup>1</sup>  
 [20] xiiii. D. xiiii  
 [21] iii. E. xii. Th/ome apost. *XII lc. cap.*  
 [22] F. xi (134) *Adelbertus* mon.  
 [23] xi. G. x .ø.  
 [24] xviii. A. viii. Vigilia natalis Domini<sup>2</sup>.  
 [25] B. viii. Nativitas Domini. Anastasię virg. *XII lc. cp.*  
 [26] viii. C. vii. Stephani prothomart. *XII lc. cp.*  
 [27] D. vi. Johannis evangelistę. *XII lc. cp.*  
 [28] xvi. E. v. Sanctorum Innocentium. *XII lc. cp.*  
 [29] v. F. iiii. *Thome* episc. et mart. | ø. | *XII lectiones.*  
 [30] G. iii .ø. (135) *Garinus* conv.<sup>3</sup>  
 [31] xiii. A. ii. Silvestri pape et conf.

1. Note du xvii<sup>e</sup> siècle : *Quidam Dalmacius erat procurator an. 1214.*  
 2. Les fêtes des 24-28 décembre sont cancellées d'un léger trait de plume.  
 3. *Id.* : *Socius sancti Brunonis.*



• f. 8<sup>v</sup>

- 1 **P**ater noster. Et ne nos inducas. Suscipe domine Ihesu  
Christe deprecationem servorum tuorum qui cum patre et Spiritu sancto  
vivis et regnas, Deus. Per omnia secula seculorum.  
De sede maiestatis benedicat nos dextera Dei patris.
- 5 Deus Dei filius nos benedicere et abjurare semper dignetur.  
Spiritus sancti gratia illuminet Dominus corda nostra.  
Dextera Domini nos benedicat et ab omni malo defendat.  
Pater noster. Et ne nos. Exurge Domine. Adjuva nos. Et  
libera nos propter nomen tuum.
- 10 Ignem sui amoris accendat Dominus in cordibus nostris.  
Immensa Dei pietas nos sine fine custodiat.  
Benedictione perpetua benedicat nos Pater eternus.  
Rex regum et dominus dominantium tribuat nobis perpetuum gaudium.  
Pater noster. Et ne nos. Ostende nobis Domine misericordiam tuam.
- 15 Et salutare tuum da nobis.  
Divini verbi scientia spiritus sancti nos repleat gratia.  
Evangelica doctrina erudiat dominus corda nostra.  
Ad societatem vivium supernorum perducatur nos rex angelorum.  
In unitate sancti Spiritus benedicat nos pater et filius.
- 20 In tribulatione et angustia subveniat nobis divina misericordia.  
Sectatores sancti Evangelii faciat nos misericordia Christi.  
Evangelica lectio sit nobis salus et protectio.

*Et venerunt (runt) festinantes et invenerunt Mariam  
et Ioseph et infantem positum in presepio<sup>1</sup>. Alleluia.*

**P**ater n<sup>r</sup>. Et ne nos inducas. Suscipe dñe ihu  
xp̄e deprecationē servoy tuoy q̄ cū patre ⁊ sp̄i sc̄o  
vivis ⁊ regnas deus. p̄ om̄ia sc̄la sc̄loy.

**D**e sede maiestatis benedicat nos dextera dei patris.

**D**eus dei filius nos benedicere ⁊ adjuvare sēp dignetur.

**S**p̄i sc̄i gr̄a illuminet dñs corda n<sup>r</sup>a.

**D**extera dñi nos benedicat ⁊ ab om̄i malo defendat.

**P**ater n<sup>r</sup>. Et ne nos. Exurge dñe adjuva nos. Et  
libera nos p̄ nōm tuū.

**I**gnē sui amoris accendat dñs in cordibus n<sup>r</sup>is.

**I**mmensa dei pietas nos sine fine custodiat.

**B**enedictione p̄petua benedicat nos pat̄ eternus.

**R**ex regū ⁊ dñs dñantū tribuat nob̄ p̄petuū gaudiū.

**P**ater n<sup>r</sup>. Et ne nos. Ostende nob̄ dñe m̄iam tuā.

**E**t salutare tuū da nob̄.

**D**ivini verbi scientia sp̄i sc̄i nos repleat gr̄a.

**E**vangēlica doctrina erudiat dñs corda n<sup>r</sup>a.

**A**d societate vivium supnoy p̄ducatur nos rex angloy.

**I**n unitate sc̄i sp̄i benedicat nos pat̄ ⁊ filius.

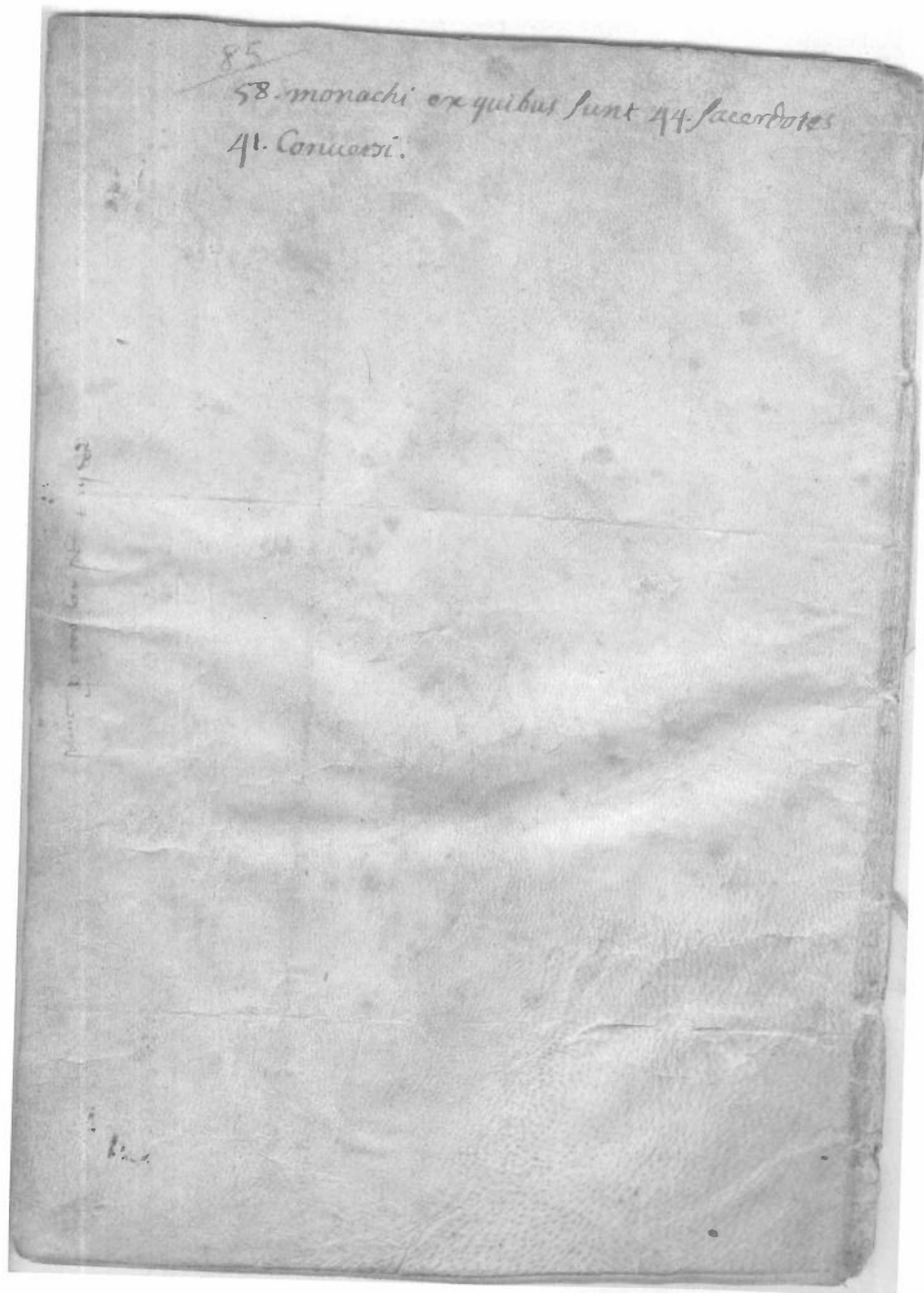
**I**n tribulatione ⁊ angustia subveniat nob̄ divina m̄ia.

**S**ectatores sc̄i euangēlij faciat nos misericordia xp̄i.

**E**vangēlica lectio sit nob̄ salus ⁊ protectio.

*Et venerunt r̄unt tribunantes et invenerunt mariam  
et ioseph et infantem positum in presepio alla*

1. Lc 2, 16.



Page 4 de couverture.

## ÉDITION ANNOTÉE DU NÉCROLOGE

## &lt; JANUARIUS &gt;

- [1] Ø (1) *Willelmus*.  
 [2] (2) *Petrus conv.* | (3) *Officium pro benefactoribus nostris*.  
 [4] Ø (4) *Johannes episc.*<sup>1</sup> (5) *Engalbertus conv.*  
 [5] Ø (6) *S. Juliani mon.*  
 [9] (7) *Guillelmus mon.*

1. Abrégé « epc » surmonté d'un tilde. Également inscrit dans l'obituaire de la primatiale de Lyon, *Obit. de Lyon*, t. 1, p. 59b, ... et *Johannes Gratianopolitanus episcopus*, et sa *depositio* est également inscrite le même jour dans le nécrologe de Saint-Robert-de-Cornillon, Paris, BnF, lat. 5247, f. 70<sup>v</sup> (éd. C.-U.-J. CHEVALIER, p. 1) : † *Depositio felicitis memorie domni Johannis Gratianopolis episcopi [e]t prioris Sancti Rotberti | qui obiit anno Domini M<sup>o</sup>XX<sup>o</sup>XIX<sup>o</sup>, II ydus januarii*. (add. à la suite et en interligne) Pour Guigue et Laurent (éd., p. 59, n. 1), il s'agit de Jean de Sassenage, évêque de Grenoble de 1164 à 1220 (n. st.). Il est présent comme arbitre à un accord passé entre l'abbé de Chalais Béraud et la Chartreuse concernant les limites des possessions de Chalais dans les vallées de Tenaison et Petite-Vache, appartenant à la Chartreuse en 1164/1170, B. BLIGNY, *Recueil*, n<sup>o</sup> XXVI, p. 72-73. Voir *ibid.*, n. 6, p. 74. On le retrouve dans plusieurs autres actes, jusqu'en 1196 (*Recueil*, n<sup>o</sup> LXVII, p. 180-181), et l'on sait qu'il était proche des chartreux. Il était très certainement casadéen : en effet, outre la mention de sa *depositio*, le nécrologe de Saint-Robert porte également de 1<sup>re</sup> main le II KAL. JAN. *Johannis episcopi Gracionopol[itani]* (Paris, BnF, lat. 5247, f. 131<sup>r</sup>, éd. C.-U.-J. CHEVALIER, p. 61). Il était également inscrit le 4 janvier dans le nécrologe de la Chaise-Dieu, connu seulement à travers les extraits de dom Claude Estiennot (Paris, BnF, lat. 12745, p. 417) : *II non. januar., obiit Johannes episcopus Gratianopolis et monachus Casae Dei*. Dans son « Catalogue des illustres religieux qui sont sortis de la très insigne abbaye de la Chaise Dieu », dom François Gardon note : « *In terrario claustris*, il se trouve un cardinal Guillaume [...] Il se voit encore dans le mesme terrier du cloistre un Jean religieux avoir esté évesque de Grenoble, pour lequel il y avoit une fondation le 4 janvier. De ces deux-cy je n'en ay trouvé autre chose. » (Dom François GARDON, *Histoire de l'abbaye de la Chaize-Dieu...*, publ. par Antoine JACOTIN, Le Puy, 1911, p. 253). C.-U.-J. Chevalier (p. 5, n. 6) précise, d'après Nicolas CHORIER (*Histoire généalogique de la maison de Sassenage*, Grenoble, 1669), qu'il aurait été prieur de Saint-Robert-de-Cornillon avant de devenir évêque de Grenoble.



- [10] (8) *Reimundus conv.*  
 [11] (9) *Michael.*<sup>1</sup>  
 [13] (10) *Petrus, sacerdos et mon.* \*<sup>2</sup>  
 \* *Hunc credo esse qui tertius post s. Brunonem praefuit.*  
 [15] (11) *Bernardus, conversus.*  
 [16] (12) *Conamus conv.* \*<sup>3</sup>  
 \* *Vivebat ann. 1109 et 1129.*  
 [20] (13) *Petrus conv.*  
 [28] (14) *Emi[n]do sac. et mon.* \*  
 \* *Erat sacrista anno 1170 et 1173<sup>4</sup>.*  
 [30] ✠ (15) *Willelmus mon.* (16) *Petrus sac. et mon.* (17) *Nicholaus mon.*  
 (18) *Theobaldus mon.* (19) *Johannes nov.* (20) *Ysardus sac. et mon.* \*  
 \* *Nomina [mo]nachorum [u]na die [mole nivium] obruti<sup>5</sup>.*  
 [31] ∅ (21) *conversus.*

- Voir D. MIELLE DE BECDELIEVRE, *Prêcher*, p. 107-108, qui se demande si ce « Michel », dont le nom est « d'une écriture qui peut être contemporaine de l'auteur de la souscription », ne serait pas le scribe qui a copié la majeure partie d'une Bible (Grenoble, BM, ms. 2 [384], colophon au f. 338<sup>v</sup>).
- Pour l'annotateur cartusien, il s'agirait de Pierre « le Français », *Petrus Franciscus*, originaire de Béthune, qui succéda à Landuin, comme troisième prieur, de septembre 1100 à octobre 1101, où il démissionna. Voir A. WILMART, « Chronique », p. 124-125, et Ch. L. COUTEULX, *Annales*, t. I, p. 122.
- Ou *Conanmius*, d'après B. BLIGNY, *Recueil*, p. 39, n. 23, cité dans un acte de 1129, (n° XV) : ... *sub presentia fratrum Hugonis monachi, Leotardi, Conanmii, Otmari*. B. Bligny ajoute que « Conanmius » était inscrit dans l'obituaire « à la date du 10 janv. », d'après Ch. LE COUTEULX, *Annales*, t. I, p. 323 : ... *juxta vetustum calendarium, in quo et designati Conanmi conversi obitus legitur ad diem 10 januarii*. Inscrit ce jour dans l'obituaire de la primatiale de Lyon, éd. *Obit. de Lyon*, t. I, p. 54<sup>b</sup>, ... *et Comanus frater Cartusie*. – B. Bligny écrit *Conanmius*, sans doute sur la base de l'original de la notice (arch. dép. de l'Isère, 4 H 1) et à coup sûr sur la base de sa copie dans le ms. 18 (3) de la bibliothèque municipale de Grenoble (f. 233<sup>v</sup>), où le *a* est surmonté d'un tilde. Ch. Le Couteulx écrit *Conanmus*. Sur le nécrologe, le *a* n'est pas surmonté d'un tilde.
- Un *Ismido monachus et sacrista* apparaît dans un acte de 1173, un accord important avec Chalais (B. BLIGNY, *Recueil*, n° XXVIII, p. 81). C'est sans doute à lui que l'annotateur moderne a fait allusion (ayant dû lire *Emido*). Il l'a de plus, semble-t-il, assimilé à *Ismido de Lapauta* qui est témoin d'un autre acte d'accord avec Chalais en 1170 (*ibid.*, n° XXVII, p. 77), où il est juste cité après les *fratres de Cartusia*. L'assimilation de *Ismido monachus et sacrista* de l'acte XXVIII à cet *Ismido de Lapauta* est abusive puisqu'on sait par ailleurs que Ismidon (ou Ysmidon) de La Paute est un noble qui a fondé l'hospice des Plantées, placé sous la tutelle de la Grande Chartreuse (*ibid.*, n° XLIX p. 51, 1190, n° LVIII, p. 263 (1193)).
- Note mg., mutilée. Ce sont les cinq moines et le novice emportés par l'avalanche qui détruisit le premier monastère le 30 janvier 1132. Voir la « Chronique des premiers chartreux », éd. A. WILMART, p. 126, ... *sex de monachis et unum novicium horrendo*

## &lt; FEBROARIUS &gt;

- [1] (22) *Petrus sac. et mon.* (23) *Petrus conv.*  
 [2] (24) *Petrus sac. et mon.*  
 [7] (25) *Guigo sac. et mon.*<sup>1</sup>  
 [11] (26) *Aduinus mon.\**  
 \* *Qui die duodecima post ruinam vivus repertus est<sup>2</sup>.*  
 [14] (27) *Hector mon.*  
 [19] A. XI.  
 \*<sup>3</sup> *Circa haec tempora, dedicatio ecclesiae primae habitationis celebrabatur ut legitur in vita sancti Stephani abbatis Obazinensis<sup>4</sup>, qui paulo post cladem qua septem e monachis cartusiae nive et rupibus obruti perierunt die 30 januarii an. 1132. Cartusiam adveniens reperit fratres festivitatem dedicationis ecclesiae suae celebrantes finiebatque tunc hyems, ut habetur in eadem vita<sup>5</sup>.*  
 [25] (28) *Stephanus mon.*<sup>6</sup>

## &lt; MARCIUS &gt;

- [3] (29) *Bruno conv.*

*turbine rapuerunt et vasta sui congerie submerserunt*. Ch. LE COUTEULX, *Annales*, t. I, p. 293 et p. 347-348, où il en donne les noms à partir du nécrologe; voir aussi C. BOUTRAIS, *La Grande Chartreuse*, p. 45, n. 1.

- Inscrit également dans l'obituaire de la primatiale de Lyon, éd. *Obit. de Lyon*, t. I, p. 59<sup>b</sup> : ... *et Guigo Cartusie monachus et sacerdos*.
- La « chronique des premiers chartreux » (éd. A. WILMART, p. 126-127) consacre un long paragraphe au miracle, à la découverte d'*Aduinus* vivant douze jours après l'avalanche : ... *die ab eadem ruina duodecim, quidam ex hisdem oppressis, Aduinus nomine, Lotharingus natione, novissimus de profundo tante voraginis erutus, stupendo miraculo, non solum vivus, sed et integro sensu et illesa memoria repertus, in claustrum deportatus, pauca quidem verba, sed mire dulcedinis et suavissimi affectus, alloquentibus reddidit...* Voir aussi Ch. LE COUTEULX, *Annales*, t. I, p. 348.
- Note mg. dr.
- Sur Étienne, d'Obazine, † 1159, 8 mars (BHL 7916-7917), voir M. AUBRUN, *Vie de saint Étienne d'Obazine*, et B. BARRIÈRE (dir.), *Moines en Limousin. L'aventure cistercienne*, Limoges, 1998. – Obazine (auj. Aubazine, Corrèze, c<sup>m</sup> de Beynat).
- Sur cette note, voir *supra*, « Le manuscrit ».
- Ch. Le Couteulx voyait dans ce *Stephanus* un des premiers compagnons de Bruno, Étienne de Die. La remarque peut aussi s'appliquer au *Stephanus*, inscrit le 24 décembre (n° 130).

- [9] (30) *Geraldus conv.* \*  
 \* *Vir potens in seculo et in ordine humillimus, de quo multa in vita sancti Antelmi*<sup>1</sup>.
- [14] (31) [Wi]lhelmus sac. et mon.
- [15] (32) *Rainaudus conv.* \*  
 \* *Vivebat an. 1185 et 1173*<sup>2</sup>.
- [17] (33) *Nicholaus sac. et mon.*
- [20] Ø (34) *Aymo conv.* \*  
 \* *De eo in vita S. Antelmi, vixit ultro ann. 1184*<sup>3</sup>.
- [21] (35) Ø *Ungrinus conv.* \*  
 \* *Hic Ungrinus vivebat anno 1185 et 1173*<sup>4</sup>.
- [23] Ø (36) *Guifredus sac. et mon.*<sup>5</sup>

1. L'édition de Jean Picard de la *Vita Antelmi* donne comme présents auprès de l'évêque de Belley peu avant sa mort, donc avant 1178 ou en 1178, un Girald et un Aymon : *Aderant autem in hoc consilio ex Cartusiae fratribus duo, genere nobiles sed humilitatis ac fidei firmitate multo nobiliores, Aymon videlicet, quondam in seculo virpotens ac magnificus, et Girdaldus (Vita Antelmi, chap. 327, p. 30-31). J. Picard donne les variantes des autres manuscrits, Geraldus et Girardus. On retrouve Girardus dans AA SS, Jun., t. V, col. 236E. Dans son introduction, J. Picard assimile ces deux frères de Chartreuse (on peut penser que ce sont des convers, les moines ne sortant pas encore) à Aimon Payen et Giraud du Puy Beson, effectivement cités à quelques reprises dans les actes concernant la Grande Chartreuse (*Vita Antelmi*, p. 69\* et n. 70-76). Par ailleurs, l'assertion de l'annotateur moderne selon laquelle il y a *multa* sur Géraud de Chartreuse dans la *Vita Antelmi* est quelque peu exagérée, ce qui est cité ci-dessus en étant la seule occurrence.*
2. *Rainaudus* est sans doute l'un des convers témoins de l'arbitrage passé entre les abbés de Chalais et Boscodon et les chartreux en 1173, concernant les limites de Tenaison, éd. B. BLIGNY, *Recueil*, n° XXVIII, p. 77-82, cit. p. 81 : *Raynaudus conversus*; et en 1185 de l'accord conclu entre les chartreux et Bonnevaux à propos de la délimitation de leurs pâturages et droits dans le massif du Charmant Som, *ibid.*, n° XLIII, p. 120-126, cit., p. 125 : *de conversis... Raynaldus*.
3. Cf. *Vita Antelmi*, chap. XVI, Act. SS, Jun. V, col. 236, *Aymo videlicet, vir quondam in seculo magnificus ac potens...*
4. Un « *Hyngrinus conversus* » fait partie des religieux de la Chartreuse témoins de l'arbitrage passé entre les abbés de Chalais et Boscodon et les chartreux en 1173, concernant les limites de Tenaison, B. BLIGNY, *Recueil*, n° XXVIII, p. 77-82, cit. p. 81, *Hyngrinus conversus*. Il est également témoin en 1185 de l'accord conclu entre les chartreux et les abbés de Bonnevaux et Léoncel sur la délimitation de leurs pâturages et droits respectifs dans le massif du Charmant Som, éd. B. BLIGNY, *Recueil*, n° XLIII, p. 120-126, cit., p. 125, *de conversis vero... Ungrinus*.
5. *Guifredus procurator* est cité comme témoin dans l'accord du 23 mai 1185, B. BLIGNY, *Recueil*, n° XLIII, p. 120-126, cit. p. 123, mais on ne peut que faire le rapprochement.

- [26] (37) *Bernardus conv.* \*  
 \* *Vivebat ann. 1170 et 1173*<sup>1</sup>.
- [27] Ø (38) *Bertrandus sac. et mon.* \*  
 \* *Ob. circa 1130.*
- [29] (39) *Borno conv.*<sup>2</sup>
- [30] (40) *Garnerius, sac. et mon.* \* (41) *Johannes conv.*  
 \* *Hic Garnerius vivebat ann. 1185*<sup>3</sup>.

## &lt; APRILIS &gt;

- [4] (42) *Willelmus sac. et mon.*
- [6] (43) *Guigo sac. et mon.*
- [7] (44) *Othdo conv.*
- [11] (45) *Guillelmus sac. et mon.* (46) *Petrus sac. et mon.*
- [12] Ø (46b) *Folco mon.* (47) *Villelmus sac. et mon.*
- [14] (48) *Rotlandus sac. et mon.*
- [15] (49) *Haimo conv.*
- [17] Ø (50) *Petrus mon. et sac.*
- [20] Ø (51) *W. Cocceus mon.*

1. Un *Bernardus* est au nombre des témoins de l'arbitrage passé entre les abbés de Chalais et Boscodon et les chartreux en 1173, concernant les limites de Tenaison, éd. B. BLIGNY, *Recueil*, n° XXVIII, p. 77-82, cit., p. 81, *Bernardus Pollenus conversus*.
2. Un convers de Chartreuse nommé *Borno* est présent comme témoin en 1151 lors de la fondation de la chartreuse du Reposoir par Aymon de Faucigny, l'acte de fondation étant transcrit dans les *Annales* de Ch. Le Couteulx, t. II, p. 120 : *De hoc testes sunt Johannes ejusdem domus prior cum suis fratribus, qui hoc donum a me acceperunt Othmarus et Borno, conversi Carthusiae*.
3. Un *Garnerius* est témoin en 1185 de l'accord conclu entre les chartreux et les abbés de Bonnevaux et Léoncel sur la délimitation de leurs pâturages et droits respectifs dans le massif du Charmant Som, B. BLIGNY, *Recueil*, n° XLIII, p. 120-126, cit., p. 125, *de monachis autem ejusdem domus... Garnerius Baudens*.

[27] (52) Lattardus conv. \*

\* *Vivebat ann. 1109*<sup>1</sup>.

## &lt; MAIUS &gt;

[2] (53) Gaucelmus sac. et mon. \*

\* *Quidam Jaucelinus vivebat 1216*.

[7] (54) Hugo sac. et mon. \*

\* *Hic Hugo videtur esse is qui praefuit Cartusiae post Guigonem* V<sup>2</sup>.

[8] (55) Petrus conv.

[15] (56) Agno sac. et mon.

[16] (57) Gaufredus mon. \*

\* *Primus prior Montis Dei*<sup>3</sup>.

1. Il faut probablement corriger la date en 1129. Ch. Le Couteulx mentionne en effet à l'année 1129 ce convers, d'après le nécrologe, *Annales*, t. I, p. 323 : *Leotardus conversus Cartusiae, de quo in eisdem literis, obiit die 27 aprilis juxta vetustum Cartusiae calendarium...* Voir B. BLIGNY, *Recueil*, n° XV, p. 35-41, de 1129, confirmation par l'évêque de Grenoble Hugues de donations faites aux chartreux, cit. p. 39, *Leotardi*. Cette notice existe en original, portant la date de 1129, pour la mission du convers Otmar qu'elle relate, mais dans la copie de la Bible de Notre-Dame de Casalibus, ms. 18(3) de la bibliothèque municipale de Grenoble, la date portée pour la mission du convers Otmar, écrite en toutes lettres est 1109 (f. 233<sup>v</sup>), sans doute par erreur de copie. Il emble que l'annotateur moderne soit parti de cette copie pour donner la date de Lattard-Léotard.
2. D'après l'annotateur cartusien, il s'agirait de Hugues I<sup>er</sup>, 6<sup>e</sup> prieur, 1136-1139, qui se démet deux ans après son élection, mort en 1146. Voir Ch. LE COUTEULX, *Annales*, t. I, p. 417-441. Mais l'obituaire de la primatiale de Lyon, *Obit. de Lyon*, t. I, p. 78<sup>bc</sup> met ce jour... *et frater Hugo monachus Portarum, olim archiepiscopus Viennensis*. Hugues se retire à la chartreuse de Portes, où il meurt en 1154 ou 1155. Il est également inscrit le 6 mai (II NON.) dans le nécrologe de Saint-Robert-de-Cornillon, Paris, BnF, lat. 5247, f. 90<sup>v</sup> (éd. C.-U.-J. CHEVALIER, p. 22), *Depositio domni Hugonis, Viannensis archiepiscopi*.
3. Selon Ch. Le Couteulx, il était enregistré à la même date dans les nécrologe du Mont-Dieu, comme premier prieur et ancien profès de Chartreuse (*Annales...*, II, p. 192). La chartreuse Notre-Dame du Mont-Dieu (Ardennes, c<sup>on</sup> de Raucourt-et-Flaba, c<sup>on</sup> Le Mont-Dieu) a été fondée en 1134 par l'abbé de Saint-Remi de Reims Odon, fondation confirmée par une bulle d'Innocent II du 23 novembre 1136 (JL 7798), elle disparaît en 1791 et une partie de sa bibliothèque passe à la bibliothèque municipale de Charleville. Voir A. GRUYS, *Cartusiana*, \*\* *Maisons*, p. 319-321, *Nouvelle bibliographie*, t. III, p. [476-481]. Un nécrologe du xvi<sup>e</sup> siècle est conservé aux archives départementales des Ardennes (H 364, *Répertoire*, n° 1689), ainsi qu'un nécrologe du xvii<sup>e</sup> siècle (après 1683) aux archives de la Grande Chartreuse (2 CAL 2, nécrologe 3 = *Répertoire*, n° 1690).

[19] (58) Theotbaldus conv. \*<sup>1</sup>\* *Vixit sub Guig. I*<sup>2</sup>.

[22] (59) Chabertus sac. et mon. \*

\* *Vivebat anno 1170 et 1173*<sup>3</sup>.[23] (60) Odilo conv. \*<sup>4</sup>\* *Pater sancti Hugonis*<sup>5</sup>.

[31] (61) Matheus conv.

## &lt; JUNIUS &gt;

[1] Ø (62) R. Belifortz.

[5] (63) Petrus sac. et mon.

[6] (64) Guifredus sac. et mon.

[19] Ø (65) Guigo conv.

[26] (66) Petrus nov.

[27] (67) Nantelmus sac. et mon.<sup>6</sup>

1. Inscrit dans l'obituaire de la primatiale de Lyon, *Obit. de Lyon*, t. I, p. 79<sup>f</sup>, ... *et Theotbaldus conversus Cartusiae*.
2. Guigues I<sup>er</sup>, prieur de 1109 à 1136.
3. Un *Catbertus* est au nombre des témoins de l'arbitrage passé entre les abbés de Chalais et Boscodon et les chartreux en 1173, concernant les limites de Tenaison, éd. B. BLIGNY, *Recueil*, n° XXVIII, p. 77-82, cit., p. 81, *Catbertus mon.*
4. Également inscrit dans l'obituaire de la primatiale de Lyon, *Obit. de Lyon*, t. I, p. 89<sup>c</sup>... *Obierunt Odilo frater Cartusiae...* Guigues, dans la Vie de saint Hugues (chap. I), nous dit qu'il était originaire de Valence, que son père s'appelait Odilon et qu'il se retira en Chartreuse où il mourut presque centenaire (*Act. SS, Apr. VI*, 1, col. 37-38). Il est également attesté dans une charte d'avant 1090 du cartulaire de la cathédrale de Grenoble, *Cartulaires de l'Église cathédrale de Grenoble dits cartulaires de Saint-Hugues* éd. Jules MARION, Paris, 1869 (Coll. de documents inédits sur l'histoire de France), p. 136.
5. Hugues [I], évêque de Grenoble, † 1132, fêté le 1<sup>er</sup> avril (*BHL*, 401), vie écrite par Guigues, *Act. SS, April. I*, col. 37-46 et J.-P. MIGNE, *Patrologia Latina*, t. 153, col. 761-784. Ch. BELLET, *Vita S. Hugonis Gratianopolitani episcopi*, Montreuil, 1889; - GUIGUES I<sup>er</sup> (1083?-1136), PRIEUR DE CHARTREUSE, *Vie de saint Hugues, évêque de Grenoble : l'ami des moines*, trad. de Marie-Ange CHOMEL, introd. et annot. de B. BLIGNY, Grenoble, 1984. Voir aussi *Gall. christ.*, t. XVI, col. 230-238.
6. Il s'agit de saint Anthelme (*BHL* 560), dont les plus anciennes graphies du nom donnent la forme *Nantelmus*. Anthelme de Chignin, né en 1107, chanoine de Belley et de Genève, moine de Portes en 1136, envoyé à la Grande Chartreuse après l'avalanche de 1132. Prieur de Chartreuse en 1139, il démissionne en 1152 et revient à Portes dont il devient prieur dès 1152. Il est élu évêque de Belley en 1163 et meurt dans sa charge

[28] (68) Guillelmus sac. mon. \*

\* Ob. circa 1130.

## &lt; JULIUS &gt;

[1] Ø (69) Amblardus mon. et sac.

[2] (70) Durannus conv.

[6] (71) Petrus conv.

[7] (71b) *Translatio fratrum*. \*\* Post casum nivium<sup>1</sup>.

[9] (72) Ymbertus sac. et mon.

[10] (73) Pontius conv. \*

\* Pontius vivebat an. 1185.<sup>2</sup>

[18] Ø (74) Guigo conv.

[22] (75) David sac. et mon.

[23] (76) *Dedicatio ecclesie*.<sup>3</sup>

[27] (77) Guigo prior, sac. et mon. \*

\* Quintus prior Cartusiae<sup>4</sup>.

le 26 juin 1178, ... *sexto Kalendas Julii migravit ad Dominum, anno aetatis suae plus septuagesimo, Episcopatus vero quinto decimo* (AASS., jun. V, col. 236). Voir sa vie, *Vita sancti Antelmi, Bellicensis episcopi ordinis cartusienensis. Vie de saint Anthelme, évêque de Belley, chartreux*, éd. et trad. par Jean PICARD, Belley, 1978; *Act. SS, Jun. V*, col. 227-283, et *Lettres*, I, p. 229-239. – Dom Jacques DUBOIS, « Saint Anthelme, chartreux et évêque de Belley », dans *École pratique des hautes études, IV<sup>e</sup> Section, Annuaire 1968-1969*, Paris, 1970, p. 295-307; Id., « Le Bugey au XII<sup>e</sup> siècle : Pierre le Vénéral, abbé de Cluny et les chartreuses du Bugey; Anthelme, prieur de Chartreuse et évêque de Belley; saint Anthelme, chartreux et évêque de Belley », *Livre du VIII<sup>e</sup> centenaire, 1178-1978* = n<sup>o</sup> spécial de *Bugey*, Belley, 1979, p. 131-158.

1. Translation sur le nouveau site des dépouilles des moines tués lors de l'avalanche du 30 janvier 1132, décidée par Guigues. Les *Statuta antiqua* (éd. de 1510) ne font pas mention d'une fête de la translation des frères morts à cette occasion. Voir Ch. LE COUTEULX, *Annales*, t. I, p. 350.
2. Un convers de Chartreuse nommé Pontius assiste à un acte d'accord avec Bonnevaux en 1185 (B. BLIGNY, *Recueil, op. cit.*, n<sup>o</sup> XLIII, p. 125).
3. Dom M. Laporte précise dans son édition des *Coutumes*, que la dédicace de l'église primitive était le 2 septembre. Voir sur la fête de la dédicace l'*Ordinarium Cartusiense* de 1582, f. 196<sup>v</sup>-197.
4. Guigues I<sup>er</sup>, \*1083 - † 1136, cinquième prieur de chartreuse de 1109 à 1136, entré en Chartreuse en 1106 à 23 ans, auteur des premières coutumes, de pensées, de la vie de saint Hugues de Grenoble (BHL 4016). Inscrit dans l'obituaire de la primatiale de Lyon, *Obit. de Lyon*, t. I, p. 98H-99A, ... et *Guigo Cartusie prior, sacerdos et monachus*.

## &lt; AUGUSTUS &gt;

[1] (78) Radulfus conv. \*<sup>1</sup>

\* Vivebat an. 1170 et 1173.

[2] (79) Rotbertus sac. et mon. \*

\* Ob. sub Guigone I<sup>er</sup>.

[8] (80) Laitardus sac. et mon. \*

\* Vivus sub Guigone I<sup>er</sup>.

[9] (81) Herveus mon.

[12] (82) Hemmo conv.

[15] (83) W(illelmus) episc.<sup>4</sup>

[16] (84) Benedictus sac. et mon. \*

\* Vivebat sub b. Guigonem V prioris Cartusiae<sup>5</sup>.

Il est également inscrit dans le nécrologe de Saint-Robert-de-Cornillon, Paris, BnF lat. 5247, f. 105<sup>r</sup>, éd. C.-U.-J. CHEVALIER, p. 34, ... *Guigo prior Cartusiae*. Voir GUIGUES I<sup>er</sup>, *Coutumes de Chartreuse*, p. 13 sq.; *Lettres des premiers chartreux*, t. I, p. 97-226; *Méditations*, Paris, 1983-2001 (SC, 308); Ch. LE COUTEULX, *Annales*, t. I, p. 175-418.

1. Un frater de Cartusia, Radulfus est témoin, avec Giralduus, dans l'arbitrage rendu en présence de l'évêque de Grenoble Jean de Sassenage entre Chalais et la Chartreuse, B. BLIGNY, *Recueil*, n<sup>o</sup> XXVI (1164-1170), p. 72-74; Ch. LE COUTEULX, *Annales*, t. II, p. 326-327. Un Radulfus conversus de Cambariaco est aussi témoin en 1173 d'un autre accord avec Chalais, B. BLIGNY, *Recueil*, n<sup>o</sup> XXVIII, p. 81.
2. On ne voit pas comment l'annotateur moderne a pu établir que ce Rotbertus (Robertus) a pu décéder « sous Guigues I<sup>er</sup> ». Il n'y a pas de Robert, prêtre et moine, mentionné dans les plus anciens actes de la Grande Chartreuse (non plus que dans les cartulaires de l'église cathédrale de Grenoble, ou dans les actes de Chalais) et seulement deux mentionnés dans les *Annales* de Ch. Le Couteulx pour le XII<sup>e</sup> siècle. L'annotateur moderne a donc dû se fonder sur l'écriture. On ne connaît que quelques Robertus moines de Chartreuse au XII<sup>e</sup> siècle : un Robertus, peut-être issu de la Chartreuse, au nombre des moines qui vont peupler les premiers la chartreuse du Reposoir, en 1151 (*Annales*, t. II, p. 118); un Robertus, moine de Chartreuse, mentionné dans le pseudo-acte de fondation de la chartreuse de Bonnefoy en 1156, prieur de Bonnefoy en 1176, mais rien ne permet d'affirmer qu'il soit issu de la Chartreuse (cf. *Cartulaire de la chartreuse de Bonnefoy* éd. par J.-L. LEMAITRE, Paris, 1990, n<sup>o</sup> 1, p. 11); un Robertus, novice de Chartreuse dans un acte de 1186, B. BLIGNY, *Recueil*, n<sup>o</sup> XLIII, p. 126.
3. Soit vers 1109-1136.
4. Peut-être Guillaume I<sup>er</sup>, qui est attesté comme évêque en 1220 mais n'occupe le siège épiscopal de Grenoble qu'un an, jusqu'en 1221. Il ne reste qu'un seul acte émanant de lui, en date de 1220, voir C.-U.-J. CHEVALIER, *Notice analytique sur le cartulaire d'Amon de Chissé aux archives de l'évêché de Grenoble*, Colmar, 1869, acte n<sup>o</sup> V, p. 61-62.
5. Guigues I<sup>er</sup>, *supra*, p. 70-71, n. 4.

[20] Ø (85) Guillelmus nov. \*

\* *Ipsa est comes Nivernensis qui obiit anno 1148*<sup>1</sup>.

[27] (86) *Off(icium) pro Marna(n)t*<sup>2</sup>.

[28] (87) Guillelmus conv.

< SEPTEMBER >

[2] (88) Othmarus conv. \*

\* *De quo Petrus Venerabilis in quadam epistola*<sup>3</sup>.

[5] (89) Guigo conv.

[7] (90) Gaubertus conv.

1. Guillaume [II] de Nevers, fils de Renaud II et d'Agnès de Beaugency, † 20 août 1148, abdiq. en 1146 en faveur de son fils Guillaume [III] et se retire à la Chartreuse en 1147. Les *Annales Nivernenses* (Londres, British Library, ms. Harley 3091, éd. Georg WAITZ, *MGH, Scriptores*, t. XIII, Hanovre, 1881, p. 91) mentionnent sa mort en 1149 : *Hoc anno obiit Guillelmus comes pater, monachus Chartusiae*, puis la mort de son fils en 1161 : *Hoc anno obiit Wilelmus comes, filius Cartusiensis comitis (ibid.)* Il est inscrit le XIII KAL. SEPT. dans le nécrologe de la cathédrale de Nevers, *Eodem die, Guillelmus comes* (extraits de Baluze, BnF, Baluze 74, f. 379<sup>v</sup>, éd. Alexandre VIDIER, Léon MIROT, *Obituaires de la province de Sens*, t. IV, Paris, 1909), p. 465. Il est inscrit en addition le 21 août dans celui de la cathédrale d'Auxerre (Paris, BnF, lat. lat. 5253 : XII KAL. SEPT. ... | *Eodem die Willermus Nivernensis comes, Cartusiae religiosam vitam ducens, sanctissime obiit.*, éd. *ibid.*, p. 239-240. Voir la *Vita s. Antelmi*, V, 11 = *Act. SS, jun. V*, col. 230 : ... *Ad ejus etiam bonae famae et domus Cartusiae odorem volavit magnificus et potens dominus comes Nivernensis Guillelmus, et maxima devotione attractus Cartusiam venit ; spretoque tam amplo et magnifico comitatu, per manus Anthelmi, Cartusiae conversus est effectus, fineque laudabili et sancto in eodem in coemeterio sepultus.* Voir aussi René DE LESPINASSE, *Les Nivernais et les comtes de Nevers*, t. I, Paris, 1909, p. 261-310.
2. Sur cet office, confraternité avec les chanoines réguliers de Marnans, voir les *Statuta antiqua*, I<sup>a</sup> pars, chap. XLVIII, § 36 : *Officium de Marnant facimus circa festum beati Bartholomei [24 aug.] et de Chaleis circa festum beati Briccii [13 nov.], pro quibus officiis missam et agendam solvimus in conventu, et est missa hebdomadarii et dicitur prima oratio « Inclina Domine ut animas famulorum et famularum tuarum » deinde consueta et « Omnipotens qui vivorum ».* Sur le prieuré Saint-Pierre de Marnans (Isère, c<sup>on</sup> de Roybon), affilié à l'ordre des Antonins, au diocèse de Vienne, en 1184, voir Laurent-Henri COTTINEAU, *Topo-bibliographie*, col. 1766-1767 ; Michel COLARDELLE, Catherine HOMO et Alain DE MONTJOYE, « Le prieuré de Marnans : histoire et archéologie », *Archéologie médiévale*, t. 13 (1983), p. 47-88 ; et Adalbert MISCHLEWSKI, *Un ordre hospitalier au Moyen Âge, les chanoines réguliers de Saint-Antoine-en-Viennois*, Grenoble, 1995, p. 41, 55, 80 et 169.
3. Voir Giles CONSTABLE, *The Letters of Peter the Venerable*, Cambridge (Mass.), 1967, lettre 186 [1151], t. I, p. 435, *Otmarum conuersum de Valboneis* (et t. II, p. 187). Ch. LE COUTEULX, *Annales*, t. I, p. 406-407.

[11] (91) Gauterius sac. et mon. \* . (92) *Ob. d. Arnaldus.*

\* *Olim canonicus Gratianopolitanus, de quo in vita sancti Hugonis*<sup>1</sup>.

[12] (92b) *Anselmus sac. et mon.*

[14] (93) Landuinus prior et mon. \*

\* *Et prior Cartusiae*<sup>2</sup>.

[17] Ø (94) *R. mon.*

[18] (95) *Petrus mon.*

[20] (96) Bermundus sac. et mon. \*

\* *Olim primus prior domus in Seitz*<sup>3</sup>.

[21] Ø (97) [b.], *mon.*

[22] (98) Raimundus sac. et mon.

[23] (99) Benedictus conv. (100) *Rainaldus sac. et mon.*

< OCTOBER >

[4] (101) *Commemoratio canonicorum Valen(tiae)*<sup>4</sup>.

1. *Vita s. Hugonis*, BHL 4016, *Act. SS, April.*, I, 41 (cap. II, § 14)... *Vir Deo carus Gauterius, cognomento Calnesius, qui apud nos in monachatu diu laudabiliter vixit et obiit...*
2. Landuin, second prieur de Chartreuse, sept. 1090-† 14/18 sept. 1100, originaire de Lucques, mort au retour d'un voyage en Calabre, auprès de Bruno, une semaine après l'antipape Guibert II, qui l'avait fait capturer. Il fut inhumé dans le monastère de Saint-André, au pied du mont Soracte (au sud de Civita Castellana), non loin du château où il était détenu prisonnier. Il est également inscrit dans le nécrologe de Saint-Robert-de-Cornillon, Paris, BnF lat. 5247, f. 113<sup>r</sup>, éd. C.-U.-J. CHEVALIER, p. 34, le 13 : YDUS ... *Landuinus prior Cartusiae.* Voir le *De institutionibus*, éd. Ph. LABBE, *Nova Bibliotheca*, t. I, p. 639 et A. WILMART, « Chronique », p. 123-124, 140. Voir aussi B. BLYNY, *Recueil*, n° IV, p. 12-14, restitution du « lieu » de Chartreuse par l'abbé de la Chaise-Dieu Seguin à Landuin, le 17 septembre 1090 ; et *ibid.*, n° V, p. 15-16, lettre d'Urbain II, donnée à Bénévent en mars 1091, plaçant à la demande de Bruno et de Landuin l'ermitage de la Grande Chartreuse sous la protection du Siège apostolique, mais la tradition de cet acte et douteuse, dom M. Laporte tenant cette lettre pour fausse.
3. Notre-Dame-du-Val-Saint-Jean-Baptiste de Seitz (Žiče, Slovénie), chartreuse fondée vers 1160 par le margrave Ottokar III de Styrie. En commende dès 1564 et donnée aux jésuites de Gratz en 1591, supprimée en 1782 par Joseph II. Voir A. CRUYS, *Maisons*, p. 361-362, *Nouvelle bibliographie*, t. III, p. [778-786]. Marijan ZADNIKAR, « La chartreuse de Žiče (Seitz), la plus ancienne chartreuse en Europe centrale », dans *Mélanges René Crozet*, Poitiers, 1966, t. II, p. 829-833.
4. Valence (Drôme, ch.-l. de dép.), chapitre cathédral Saint-Apollinaire. Voir *Gallia christiana*, t. XVI, Paris, 1865, col. 289-344. G. BARRUOL, « La cathédrale romane Saint-Apollinaire de Valence », dans *Congrès archéologique de France. 150<sup>e</sup> session. Moyenne vallée du Rhône. 1992*, Paris, 1995, p. 301-315.

- [6] (102) magister Bruno. \*<sup>1</sup>  
\* *Sanctus noster patriarcha.*
- [7] (103) Johannes prior, sac. et mon. \* (104) Frotgerius conv.  
\* *Quartus prior Cartusiae*<sup>2</sup>.
- [9] (105) Hugo conv.
- [13] (106) *Dedicatio ecclesie superioris*<sup>3</sup>.
- [15] (107) *Petrus sac. et mon.* (108) *Villelmus mon.*
- [18] (109) *Com(memoratio) Cluniacensis ecclesie*<sup>4</sup>.
- [21] (110) Hugo sac. et mon. \*  
\* *Hic videtur esse Hugo Capellanus, unus ex septem primis patribus, nam eadem manu videtur scripturae magister Bruno*<sup>5</sup>.

- Bruno (*BHL*, 1467) est mort le 6 octobre 1101 dans son ermitage de Santa Maria del Bosco, auj. Serra di San Bruno. Voir Jean DUFOUR, *Rouleaux des morts*, n° 105, p. 278-348 : « Rouleau mortuaire (incomplet) de Bruno († 6 octobre 1101) ». A. GRUYS, *Maisons*, p. 255-257, *Nouvelle bibliographie*, t. III, p. [171-182]. James HOGG, *La certosa di Serra San Bruno*, Salzburg, 1977 (*Analecta Cartusiana*, 40). A. WILMART, « Chronique des premiers chartreux », p. 119-122 ; Ch. LE COUTEULX, *Annales*, t. I, p. III-CXVIII (*Vita s. Brunonis*) et p. 1-155. Voir aussi Annick PETERS-CUSTOT, *Bruno en Calabre. Histoire d'une fondation monastique dans l'Italie normande. Santa Maria de Turri et S. Stefano del Bosco*, Rome, 2014 (Coll. de l'École française de Rome, 489). C'est sous cette appellation, « Magister Bruno », que Bruno, qui avait enseigné dans les écoles de Reims était généralement désigné. Il est inscrit ce jour dans l'édition princeps du *Martyrologium Romanum*, Rome, 1584, p. 309 : *In Calabria sancti Brunonis confessoris, ordinis Carthusianorum institutoris.*
- Jean I, de Toscane, 1102-1109, voir A. WILMART, « Chronique des premiers chartreux », p. 125 ; Ch. LE COUTEULX, *Annales*, t. I, p. 157-179.
- Dédicace de l'église construite après l'avalanche de 1132, dont la consécration eut lieu le 13 octobre de cette même année, l'église Saint-Jean, qui devint par la suite la salle du chapitre (C. BOUTRAIS, *La Grande Chartreuse*, p. 47). Voir les *Statuta antiqua* [éd. Bâle, 1510], I<sup>o</sup> pars, cap. xxviii, § 13-15 (*Dedicatio ecclesiae superioris*).
- Add. en marge gauche, devant D. xv. Cluny était lié à la Chartreuse par une confraternité. Voir la réponse faite en 1156 par les chartreux à Pierre le Vénéral, lui faisant part de la décision prise en chapitre général : à sa mort, ils célébreront dans tous leurs monastères le même office que pour un prieur ou un profès de leur ordre et ils réserveront des prières privées et un office général avec messe à l'ensemble des moines clunisiens décédés dans l'année, B. BLIGNY, *Recueil*, n° XXIV, p. 67-69. Voir aussi les *Statuta Antiqua* [éd. Bâle, 1510], *Prima pars*, cap. XLVIII, §. 32. *Infra*, n° 114.
- Hugues le Chapelain, un des six premiers compagnons de Bruno. Voir C. BOUTRAIS, *La Grande Chartreuse*, p. 40, n. 2 : « Hugues le Chapelain ne mourut qu'en 1131. Obituaire de la Grande Chartreuse, 21 octobre », cf. Ch. LE COUTEULX, *Annales*, t. I, p. 345 : *In primo Cartusiae Calendario duo Hugones reperiuntur, ambo dicti monachi et sacerdotes, quorum unus ad duodecimum calendis Novembris describitur eadem manu ac sancti Patriarchae Brunonis obitus ; unde conjicimus hunc esse nostrum Capellanum.*

- [30] (111) *Petrus conv.*

< NOVEMBER >

- [2] (112) *Johannes conv.*
- [9] (113) *Officium pro fratribus [ordinis]*<sup>1</sup>.
- [13] (114) *Officium pro Cluni(ac)ens(ibus)*<sup>2</sup>.
- [15] (115) *Willelmus sac. et mon.*
- [17] (116) *Basilius sac. et mon.* \*  
\* *Prior 8. Cartusiae*<sup>3</sup>.
- [19] (117) *Officium de Marna(n)t*<sup>4</sup>. (118) *Petrus conv.* \*  
\* *Vivus sub Guigone I*<sup>5</sup>.
- [23] (119) *Nicholaus sac. et mon.*
- [24] (120) *Ugo mon. et sac.* (121) *Andreas conv.* \*<sup>6</sup> (122) *Hugo episcopus.*<sup>7</sup>

\* *Socius sancti Brunonis.*

- Sur l'office des défunts, voir les coutumes de Guigues, chap. XI, *De officio defunctorum*, éd. M. LAPORTE, *Coutumes de chartreuse*, p. 186-187 ; voir aussi les *Statuta antiqua*, pars I<sup>a</sup>, cap. XLVIII-XLIX.
- Voir les *Statuta antiqua*, pars I<sup>a</sup>, chap. XLVIII : *De missis tricennarii, anniversarii, conventualis et privatis [...]* *De officio Cluniacensi et capituli generalis et de Marnant et de Chaleis*, en particulier les § 32-34. On retrouve la Chartreuse dans le rouleau des églises associées à Cluny, du xv<sup>e</sup> siècle, publié dans l'édition du *Bullarium sacri ordinis Cluniacensis*, Lyon, 1680, p. 216 B : *Domus Carthusiae cum toto Ordine.*
- Basile de Bourgogne, huitième prieur de Chartreuse, de 1151 à 1173, sous le priorat duquel est institué à partir de 1155 la tenue d'un chapitre général annuel dans la maison-mère (voir B. BLIGNY, *Recueil*, n° XXII, p. 58-64). Voir aussi Ch. LE COUTEULX, *Annales*, t. II, p. 116-396.
- Sur le prieur de Marnans, voir *supra* p. 72, n. 2.
- Soit vers 1109-1136.
- Peut-être l'un des six premiers compagnons de Bruno avec Landuin, Étienne de Bourg, Étienne de Die (anciens chanoines de Saint-Ruf), Hugues le Chapelain et Guérin. Il est inscrit dans l'obituaire de la primatiale de Lyon, le 23 nov. (VIII kal.), *Obit. de Lyon*, t. I, p. 132B, et *Andreas frater Cartusiae.*
- Cet évêque demeure inconnu. Ch. LE COUTEULX, *Annales*, t. III, p. 128 note à son sujet : *Circa idem tempus, apud Matrem Cartusiam decessit quidam episcopus nomine Hugo, cujus obitus in veteri Cartusiae calendario designatur ad 8 calendis decembris, eisdem caractere et atramento quibus Bovonis supradicti nomen exaratur ; unde conjicimus hunc praesulem circa eadem tempora obiisse, sed cui praefuerit Ecclesiae non habetur.* Il pourrait s'agir de l'évêque de Die Hugues II, évêque de Die en 1142/1143 à 1159 (n. st.). Voir C.-U.-J. CHEVALIER, *Tituli Ecclesiae Beatae Mariae Diensis...*, *Académie Delphinae. Documents inédits relatifs au Dauphiné*, 3<sup>e</sup> livr., Grenoble, 1868, p. 35-36 et 44-45 actes nos XII et XVII.

[26] (123) *Bernardus conv.* (124) *Berno conv.*

< DECEMBER >

[1] (125) *Petrus.*

[2] (126) *Willelmus conv.* (127) *Bouo sac. et mon.*<sup>1\*</sup>

\* *Successor S. Hugonis in prioratu domus Withusniensis in Anglia<sup>2</sup>, qui post mortem S. Hugonis ad matrem Cartusiam rediit ubi et obiit.*

[4] (128) *Johannes conv.*

[11] (129) *W(illelmus) conv.*

[14] (130) *Stephanus mon.*<sup>3</sup>

[16] (131) *Dalmatius mon.*

[17] Ø (132) *Jaunars mon.*

[19] (133) *Dalmacius mon. et sac.* \*

\* *Quidam Dalmacius erat procurator an. 1214.*

[22] (134) *Adelbertus mon.*

[30] (135) *Garinus conv.* \*

\* *Socius sancti Brunonis.*

TABLES

1. On trouve aussi un Bovo parmi les moines de Chartreuse témoins d'un accord avec Bonnevaux en 1185 (B. BLIGNY, *Recueil, op. cit.*, n° XLIII, p. 125).
2. Notre-Dame de Witham (Witham Friary, Somerset, Angleterre), chartreuse fondée sans doute en 1178 par Henri II Plantagenêt, dont le second prieur fut saint Hugues de Lincoln [*BHL*, 4018-4030], inscrit en addition le 17 novembre dans le calendrier : *Ugonis episc. et conf. XII lc.* Supprimée en 1539. Cf. Ch. LE COUTEULX, *Annales*, t. II, 456-497, David KNOWLES, Richard NEVILLE HADCOCK, *Medieval Religious Houses England and Wales*, Londres, 1953, p. 123; A. GRUYS, *Maisons*, p. 391, *Nouvelle bibliographie*, t. III, p. [766-769]; Ian BURROW et Cathie B. BURROW, « Witham Priory : The First English Carthusian Monastery », *Proceedings of the Somersetshire Archeological and Natural History Society*, t. 134 (1990), p. 141-182.
3. Voir *supra* p. 65, n. 6.

## INDEX DU NÉCROLOGE

### A

abbas, *v.* Stephanus, Obazinensis, (19/02\*).

Adelbertus, mon., (134).

Aduinus, mon., (26).

Agno, sac. et mon., (56).

Amblardus, mon. et sac., (69).

Andreas, conv., (121).

*Anglia*, (127\*). — ANGLETERRE.

Anselmus, sac. et mon., (92b).

Antelmus, vita S., (34\*).

Arnaldus, (92).

Aymonus, (34).

### B

[*b.*], mon., (97).

Basilius, sac. et mon., (116).

Belifortz, *v.* R. Belifortz, (62).

**Benedictus**, conv. (99).

—, sac. et mon., (84).

Bermundus, sac. et mon., (96).

**Bernardus**, conv., (11), (37), (123).

Berno, conv., (124).

Bertrandus, sac. et mon., (38).

Borno, conv. (39).

Bouo, sac. et mon. (127).

**Bruno**, magister, (110\*), (122\*), (135\*), s. (10\*); — s. (10\*).

—, conv., (29).

### C

**canonicus**, Gratianopolitanus, (91\*). — *v.* Gauterius, sac. et mon.

**canonicorum**, Valen(tiae), commemo-  
ratio, (101).

*Cartusia*, (77\*), (84\*), (93\*), (104\*),  
(116\*), (127\*), (19/02\*). — LA  
GRANDE-CHARTREUSE (Isère, c<sup>on</sup> de  
Saint-Laurent-du-Pont, c<sup>on</sup> de Saint-  
Pierre-de-Chartreuse).

Chabertus, sac. et mon., (59).

*Cluniacensis*, ecclesia, fratres, (109),  
(114). — CLUNY (Saône-et-Loire, ch.-l.  
de c<sup>on</sup>).

Cocceus, *v.* W(illelmus) Cocceus, (51).

comes, Nivernensis, (85\*). — *v.* Guillelmus,  
nov.

Conamus, conv., (12).

**conversus**, (21). — *v.* :

Andreas, (121).

Benedictus, (99).

**Bernardus**, (11), (37), (123).

Berno, (124).

Borno, (39).

Bruno, (29).

Conamus, (12).

Durannus (70).

Engalbertus, (5).

Frotgerius (104).

Garinus, (135).

Gaubertus, (90).

Geraldus, (30).

**Guigo**, (65), (74), (89).

Guillelmus, (87).

Haimo, (49).

Hemmo, (82).



Hugo, (105).

**Johannes**, (41) ; - (112) ; - (127).

Lattardus, (52).

Matheus, (61).

Odilo, (60).

Othmarus, (88).

**Petrus** (2) ; - (13) ; - (23) ; - (55) ; - (71) ; - (111) ; - (118).

Pontius, (73).

Radulfus, (78).

Rainaudus, (32).

Reimundus, (8).

Theotbaldus, (58).

Ungrinus, (35).

Willelmus, (126), (129).

## D

**Dalmatius**, mon., (131).

**Dalmacius**, mon. et sac., (133).

David, sac. et mon., (75).

**Dedicatio** ecclesie, (76).

—, ecclesie superioris, (106).

domus, *v.* Seitz (96\*) ; - Withusniensis, in Anglia, (127\*).

Durannus, conv., (70).

## E

Engalbertus, conv., (5).

**episcopus**, Hugo, (122) ; - Johannes, (4) ; - W(illelmus), (83).

Emi(n)do [Ismido?], sac. et mon., (14).

## F

familiaris et mon., *v.* Petrus, (10).

Folco, mon., (46b).

fratres, translatio, *post casum nivium*, (71b).

Frotgerius, conv., (104).

## G

Garinus, conv., (135).

Garnerius, sac. et mon., (40).

Gaubertus, conv., (90).

Gaucelmus, sac. et mon., (53).

Gaufredus, mon., (57).

Gauterius, sac. et mon., olim can. Gratianopolitanus\*, (91).

Geraldus, conv., (30).

Gratianopolitanus, canonicus, (91\*).

— GRENOBLE (Isère, ch.-l. de dép.) — *v.* Gauterius.

Guifredus sac. et mon. (36) ; - (64).

**Guigo**, prior, sac. et mon., (77), (54\*), (58\*), (84\*), (79\*), (80\*), (117\*).

—, conv., (65) ; - (74) ; - (89).

—, sac. et mon., (25) ; - (43).

**Guillelmus**, conv., (87).

—, mon., (7).

—, nov., (85).

—, sac. mon., (68).

—, sac. et mon., (45).

*v.* Willelmus.

## H

Haimo, conv., (49).

Hector, mon., (27).

Hemmo, conv., (82).

Herveus, mon. (81).

**Hugo**, conv. (105).

—, episc., (122).

**Hugo**, sac. et mon. [\*prior Cartusiae], (54\*)/[archevêque de Vienne, † 1157].

—, sac. et mon., (110) ; - Capellanus, (110\*).

—, sac. mon., (54).

—, sanctus [episc. Gratianopolitanus], [01/04, revelatio, 17/11], pater, *v.* Odilo conv. (60\*) ; ejus vita, (91\*).

—, sanctus < episc. Lincolniensis >, prior domus Withusniensis in Anglia, (127\*).

— *v.* Ugo.

## J

Jaunars, mon., (132).

**Johannes**, conv., (41) ; - (112) ; - (127).

—, episc. < Gratianopolitanus >, (4).

—, nov., (19).

—, prior, sac. et mon., (103).

Juliani, *v.* S. Juliani.

## L

Laitardus, sac. et mon., (80).

Landuinus, prior et mon., (93).

Lattardus, conv., (52).

## M

magister, Bruno, (102), (110\*), (122\*), (135\*).

Marna(n)t, officium de Marna(n)t, (117) ; - pro Marna(n)t, (86). — MAR-  
NANS, prieuré Saint-Pierre, chanoines  
réguliers puis antonins (Isère, c<sup>on</sup> de  
Roybon).

Matheus, conv., (61).

Michael, (9).

**monachus**, — *v.* :

Adelbertus, (134).

Advinus, (26).

[*b.*], (97).

Dalmatius, (131).

Folco, (46b).

Gaufredus, (57).

Guillelmus, (7) ; - (68).

Hector, (27).

Herveus, (81).

Jaunars (132).

Nicholaus, (17).

Petrus, (95).

R., (94).

S. Juliani, (6).

Stephanus, (28).

Theobaldus, (18).

Villelmus, (108).

Willelmus, (15).

W(illelmus) Coceus, (51).

**monachus et sacerdos**, — *v.* :

Amblardus, (69).

Dalmacius, (133).

Petrus, (50).

Ugo (120).

*v.* sacerdos et monachus.

Mons Dei, primus prior, *v.* Gaufredus, (57\*). — LE MONT-DIEU, chartreuse  
Notre-Dame (Ardennes, c<sup>on</sup> de  
Raucourt-et-Flaba, c<sup>on</sup> Le Mont-  
Dieu).

## N

Nantelmus, sac. et mon., (67).

Nicholaus, mon., (17).

Nicholaus, sac. et mon., (33) ; - (119).

Nivernensis, comes, *v.* Guillelmus, nov., (85\*). — NEVERS (Nièvre, ch.-l. de  
dép.).

**novicius**, Guillelmus, (85).

Johannes, (19).

Petrus, (66).

## O

Obazinensis, abbas, *v.* Stephanus, (19/02\*). — OBAZINE (auj. Aubazine,  
Corrèze, c<sup>on</sup> de Beynat).

Odilo, conv., (60).

**officium**, de Marna(n)t, (117); – pro  
Marna(n)t(86).

— pro benefactoribus [ordinis], (3).

— pro Cluniacensibus, (114).

— pro fratribus ordinis, (113).

Othdo conv., (44).

Othmarus, conv., (88).

## P

**Petrus**, (125).

— conv., (2); – (13); – (23); – (55); –  
(71); – (111); – (118).

—, familiaris et mon., (10).

—, mon., (95).

—, mon. et sac., (50).

—, nov., (66).

—, sac. et mon., (16); – (22); – (24); –  
(46); – (63); – (107).

— Venerabilis, (88\*).

Pontius, conv., (73).

**prior**, Guigo, sac. et mon., (77).

—, Johannes sac. et mon.\*, (103).

—, et mon., v. Landuinus, (93).

—, Montis Dei, Primus (57\*).

— in prioratu domus Withusniensis in  
Anglia, v. Hugo, (127\*).

## R

R., mon., (94).

R. Belifortz, (62).

Radulfus conv. (78).

Raimundus, sac. et mon., (98).

Rainaldus, sac. et mon., (100).

Rainaudus, conv., (32).

Reimundus, conv., (8).

Rotbertus, sac. et mon., (79).

Rotlandus, sac. et mon. (48).

## S

S. Juliani, mon., (6).

sacerdos, Guillelmus, (68).

**sacerdos et monachus**, – v. :

Agno, (56).

Anselmus, (92b).

Basilus, (116).

Benedictus, (84).

Bermundus, (96).

Bertrandus, (38).

Bouo, (127).

Chabertus, (59).

David, (75).

Emi(n)do, (14).

Garnerius, (40).

Gaucelmus, (53).

Gauterius, (91\*).

Guifredus, (36).

Guigo, (25); – (43).

Guillelmus, (45); – (78).

**Hugo**, (54), (110).

Laitardus, (80).

Nantelmus, (67).

Nicholaus, (33); – (119).

**Petrus**, (16); – (22); – (24); – (46);  
– (63); – (107).

Raimundus, (98).

Rainaldus, (100).

Rotbertus, (79).

Rotlandus, (48).

Stephanus, (130).

Villelmus, (47).

Willelmus, (31); – (42); – (115).

Ymbertus, (72).

Ysardus, (20).

v. *aussi monachus et sacerdos*.

Seitz, domus, (96\*). – Seitz, chartreuse  
Notre-Dame du Val-Saint-Jean-  
Baptiste (auj. Žiče, Slovénie).

**Stephanus**, mon., (28); – (130).

—, s., abb. Obazinensis, (19/02\*).

## T

**Theotbaldus**, conv. (58).

**Theotbaldus**, mon., (18).

translatio fratrum, (71b).

## U

Ugo, sac. et mon., (121). – v. Hugo.

Ungrinus, conv., (35).

## V

Valen(tia), comemoratio canonicorum  
(101). – VALENCE (Drôme, ch.-l. de  
dép.).

## W

**Willelmus**, (1).

—, conv., (126); – conv., (129).

—, episc., < Gratianopolitanus ? >, (83).

—, mon. (15); – mon., (108).

—, sac. et mon., (31); – (42); (47);  
– (115).

— Coces, mon., (51).

Withusniensis, domus in Anglia (127\*). –  
WITHAM, chartreuse Notre-Dame  
(Witham Friary, Angleterre,  
Somerset).

## Y

Ymbertus, sac. et mon., (72).

Ysardus, sac. et mon. (20).

## INDEX DU CALENDRIER

### A

Abdon et Sennes mart. : jul. 30.  
Achilleus, mart. cum Nereo : mai 12.  
Adauctus, mart. cum Felice : aug. 30.  
Agapitus, mart. : aug. 18.  
Agapitus, mart. cum Felicissimo : aug. 6.  
Agatha, virg. et mart., *XII lc. cap.* : febr. 5.  
Agnes secundo : janv. 28.  
Agnes, virg. et mart., *XII lc.* : janv. 21.  
Agricola et Vitalis, mart. : nov. 27.  
Alexander, Eventius et Theodolus, mart. : mai 3.  
Ambrosius, episc. et conf., *XII lc.* : apr. 4.  
Anastasia, virg., *XII lc. cp.* : dec. 25.  
Andreas, apost., Natalis *XII lc. cp.* : nov. 30. – Vigilia : nov. 29.  
Annunciatio Domini, *XII lc. cp.* : mart. 35.  
Antonius, abb. et conf., *XII lc.* : janv. 17.  
Apollinaris, episc. et mart. : jul. 23.  
Augustinus, episc. et conf. *XII lc. cp.* : aug. 28.

### B

Barnabas, apost., *XII lc.* : jun. 11.  
Bartholomeus, apost., *XII lc. cp.* : aug. 24.  
Basilides, Cirinus, Nabor mart. jun. 12.  
Beatrix, mart. cum Felice : jul. 29.  
Benedictus, abb., *XII lc. cp.* : mart. 21.  
Bernardus, abb., *XII lc. cap.* : aug. 20.  
Blasius, episc. et mart. : febr. 3.

Bonitus, episc. et conf., *XII lc.* : janv. 16.  
Briccius, episc. et conf. : nov. 13.

### C

Calixtus, papa et mart. : oct. 14.  
Caterina, virg. et mart., *XII lc.* : nov. 25.  
Cecilia, virg. et mart. : nov. 21.  
Celsus, mart. cum Nazario : jul. 28.  
Cesarius, mart., *XII lc.* : nov. 1.  
Christoforus, mart., *XII lc. cp.* : jul. 25.  
Ciprianus, mart. cum Cornelio : sept. 14.  
Ciriacus, cum sociis suis : aug. 8.  
Circus et Julita, mart. : jun. 16.  
Cirinus, mart. cum Basilide : jun. 12.  
Clemens, papa et mart. : nov. 23.  
Columbanus, abb. et conf. : nov. 21.  
Cornelius et Ciprianus, mart. : sept. 14.  
Cosmas et Damianus, mart. : sept. 27.  
Crisogonus, mart. : nov. 24.  
Crispinianus, mart. cum Crispino : oct. 25.  
Crispinus et Crispinianus, mart. : oct. 25.  
Cristina, virg. et mart. : jul. 24.  
Crux, Exaltacio, *XII lc. cp.* : sept. 14.  
Crux, sancta, Inventio : mai 3.

### D

Damianus, mart. cum Cosma : sept. 27.  
Dedicatio ecclesie : jul. 23.  
Dedicacio ecclesie superioris : oct. 13.  
Dionisius, cum sociis suis, *XII lc.* : oct. 9.  
Dominicus, conf. : aug. 5.

Dominus, Annunciatio Domini, *XII lc.*  
*cp.*: mart. 35. – Circumcisio, *XII lc.*  
*cp.*: janv. 1. – Epyphania, *XII lc. cp.*:  
 janv. 6; – Octava Epyphanie: janv.  
 13. – Nativitas: dec. 25; – Vigilia  
 natalis: dec. 24. – Ypapanti, *XII lc.*  
*cap.*: febr. 2.

**E**

Epimachus, mart. cum Gordiano: mai 10.  
 Eufemia, virg.: sept. 16.  
 Eulalia, virg. et mart.: dec. 10.  
 Eusebius, conf.: aug. 14.  
 Eustachius cum sociis suis: nov. 2.  
 Eventius, mart. cum Alexandro: mai 3.

**F**

Fabianus, et Sebastianus, mart.: janv. 20.  
 Faustinus, mart. cum Felice: jul. 29.  
 Felicianus, mart. cum Primo: jun. 9.  
 Felicissimus et Agapitus, mart.:  
 aug. 6.  
 Felicitas, cum VII filiis: jul. 10.  
 Felicitas: nov. 23.  
 Felix et Adauctus, mart.: aug. 30.  
 Felix in Pincis, conf. janv.: 14.  
 Felix, Simplicius, Faustinus et Beatrix,  
 mart.: jul. 29.  
 Festum reliquiarum: nov. 8.  
 Fides, virg. et mart.: oct. 6.  
 Franciscus, conf.: oct. 4.

**G**

Geminianus, cum Lucia: sept. 16.  
 Georgius, mart., *XII lc.*: apr. 23.  
 Geraldus: oct. 13.  
 Germanus, episc. et conf.: jul. 31.  
 Gervasius et Protasius, mart.: jun. 19.  
 Gordianus et Epimachus, mart.: mai 10.

Gorgonius, mart.: sept. 9.  
 Gregorius, papa, *XII lc.*: mart. 12.

**H**

Hermes, mart.: aug. 28.  
 Hireneus, et sociis suis: jun. 28.  
 Hugo, episc. et conf., Revelatio, *XII lc.*  
*cap.*: mai 4.  
 Hugo, episc. et conf., *XII lc.*: apr. 1.  
 Hylario, conf.: oct. 21.

**I**

Ieronimus presbiter et conf., *XII lc.*:  
 sept. 30.  
 Illidius, episc. et conf.: jun. 5.  
 Innocentes, SS. *XII lc. cp.* = dec. 28.

**J**

Jacinctus, mart. cum Proto: sept. 11.  
 Jacobus, apost.: jul. 25.  
 Jacobus, apost. cum Philippo.: mai 1.  
 Johannes Baptista, Decollatio: aug. 29. –  
 Nativitas *XII lc. cp.*: jun. 24. – Oct.:  
 jul. 1. – Vigilia: jun. 23.  
 Johannes et Paulus, mart. *XII lc.*: jun. 26.  
 Johannes evangelista, *XII lc. cp.*: dec. 27.  
 Juda, apost. cum Juda, Natalis: oct. 28. –  
 Vigilia: oct. 27.  
 Julita, mart. cum Cirico: jun. 16.

**L**

Laurentius, Natalis, *XII lc. cp.*: aug. 10. –  
 Vigilia: aug. 9.  
 Leo, papa: jun. 28.  
 Leodegarius, episc. et mart.: oct. 2.  
 Letania major: apr. 25.  
 Linus, papa et mart.: nov. 26.  
 Lucas, evangelista: oct. 18.

Lucia et Geminianus: sept. 16.  
 Lucia, virg. et mart.: dec. 13.

**M**

Marcellianus, mart. cum Marco: jun. 18.  
 Marcellinus et Petrus, mart.: jun. 2.  
 Marcellus, papa et mart.: janv. 1.  
 Marcus et Marcellianus, mart.: jun. 18.  
 Marcus, evangelista, *XII lc.*: apr. 25.  
 Marcus, papa et conf.: oct. 7.  
 Margarita, virg. et mart.: jul. 20.  
 Maria, Assumptio, *XII lc.*: aug. 15. – *Oc-*  
*taba Ass.*, *XII lc.*: aug. 22. – Vigilia  
 Ass.: aug. 14. – Nativitas: *XII lc. cp.*:  
 sept. 8. – *Sanctificatio*: dec. 8.  
 Maria Magdalena, *XII lc. cp.*: jul. 22.  
 Martinianus, mart. cum Processo: jul. 2.  
 Martinus, episc. et conf.: nov. 11.  
 Matheus, apost. et evangelista, Natalis  
*XIII lc. cp.*: sept. 21; – Vigilia: sept. 20.  
 Mathias, apost., *XII lc.*: febr. 24.  
 Mauricius, et sociorum ejus, *XII lc.*:  
 sept. 22.  
 Maximus, mart. cum Tiburcio: apr. 14.  
 Mennas, mart., *XII lc. cp.*: nov. 11.  
 Michael, arcangelus. *XII lc. cap.*: sept. 29.

**N**

Nabor, mart. cum Basilide: jun. 12.  
 Nazarius, Celsus, Pantaleo, mart.: jul. 28.  
 Nereus, Achilleus atque Pancratius,  
 mart.: mai 12.  
 Nicolaus, episc. et conf., *XII lc.*: dec. 6.  
 Nicomedes, mart.: sept. 15.

**O**

Omnes sancti: nov. 1. – Vigilia: oct. 31.

**P**

Pancratius, mart. cum Nereo: mai 12.  
 Pantaleo, mart. cum Nazario: jul. 28.  
 Paulus, apost., cum Petro: jun. 29. –  
 Octava apost.: jul 6. – Vigilia: jun. 28.  
 Paulus, commemoratio, *XII lc.*: jun. 30; –  
 conversio, *XII lc.*: janv. 25.  
 Paulus, mart. cum Johanne.: jun. 26.  
 Paulus, primus heremita: janv. 10.  
 Petrus, cathedra: febr. 22.  
 Petrus ad Vincula. *XII lc.*: aug. 1.  
 Petrus et Paulus, apost, Natalis, *XII lc.*  
*cp.*: jun. 29. – Octava apost.: jul 6. –  
 Vigilia: jun. 28.  
 Petrus, mart. cum Marcellino: jun. 2.  
 Petrus martyr: apr. 29.  
 Philippus et Jacobus, apost., *XII lc. cp.*:  
 mai 1.  
 Policarpus, episc. et mart.: janv. 26.  
 Praxedes, virg.: jul. 21.  
 Primus et Felicianus, mart.: jun. 9.  
 Prisca, virg. et mart.: janv. 18.  
 Processus et Martinianus, mart.: jul. 2.  
 Protasius, mart. cum Gervasio: jun. 19.  
 Protus et Jacinctus, mart.: sept. 11.

**Q**

Quatuor Coronatorum. *XII lc. cp.*: nov. 8.

**R**

Relevatio Hugonis episc. et conf., *XII lc.*  
*cap.*: mai 4.  
 Remigius, episc. et conf.: oct. 1.

**S**

Sabina, mart., *XII lc. cp.*: aug. 29.  
 Saturninus, mart.: nov. 29.  
 Sebastianus, mart. cum Fabiano:  
 janv. 20.

Sennes mart. cum Abdone : jul. 30  
 Septem fratrum filiorum S. Felicitatis :  
 jul. 10.  
 Sileas, apost. : nov. 28.  
 Silvester, papa et conf. : dec. 31.  
 Simphorianus, mart. cum Timotheo :  
 aug. 22.  
 Simplicius, mart. cum Felice : jul. 29.  
 Sixtus, papa et mart. : aug. 6.  
 Stephanus, papa et mart. : aug. 2.  
 Stephanus, prothomart., *XII lc. cp.* :  
 dec. 26.  
 Stephanus, Revelatio : aug. 3.  
 Symon et Juda, apost. : Natalis, *XII lc.*  
*cp.* : oct. 28. – Vigilia : oct. 27.

## T

Tecla, virg. : sept. 23.  
 Theodolus, mart. cum Alexandro : mai 3.  
 Theodorus, mart. : nov. 9.  
 Thomas, apost., *XII lc. cp.* : dec. 21.  
 Thomas, conf. : mars 7.  
 Thomas, *episc. et mart. XII lc.* : dec. 29.  
 Tiburcius, mart. : aug. 11.  
 Tiburcius, Valerianus et Maximus, mart. :  
 apr. 14.  
 Timotheus et Simphorianus, mart. :  
 aug. 22.  
*Translatio fratrum [Post casum nivium]* :  
 jul. 7.

## U

Ugo, *episc. et conf., XII lc.* : nov. 17.  
 Urbanus papa et mart. : mai 25.

## V

Valentinus, mart. : febr. 14.  
 Valerianus, mart. cum Tiburcio : apr. 14.

Vigilia apostolorum Symonis et Jude.  
 oct. 27.  
 Vincentius, mart., *XII lc. cp.* :  
 janv. 22.  
 Vitalis, mart. : apr. 28.  
 Vitalis, mart. cum Agricola : nov. 27.

## Y

*Ylarius, episc. et conf., XII lc.* : janv. 13.  
 Ypolitus, mart. : aug. 13.

## TABLE DES MATIÈRES

INTRODUCTION .....	7
LE MANUSCRIT .....	11
BIBLIOGRAPHIE SOMMAIRE .....	19
TRANSCRIPTION ET FAC-SIMILÉ DU MANUSCRIT .....	25
ÉDITION ANNOTÉE DU NÉCROLOGE .....	63
TABLES .....	77
INDEX DU NÉCROLOGE .....	79
INDEX DU CALENDRIER .....	85



Imprimerie CIACO  
Parc scientifique Einstein  
Rue de Rodenhaie 27  
1348 Louvain-la-Neuve (Belgique)

Numéro d'imprimeur : 91658

DÉPÔT LÉGAL : 2<sup>e</sup> trimestre 2015

IMPRIMÉ EN BELGIQUE